

Les producteurs laitiers canadiens ouvrent la voie à une production laitière durable



Le secteur laitier canadien opère dans un environnement qui évolue rapidement :

Les **consommateurs** se préoccupent de plus en plus de la durabilité des produits alimentaires.

Les **citoyens** attendent des entreprises du secteur agroalimentaire canadien qu'elles agissent en citoyens corporatifs responsables.

Les **entreprises laitières** opérant dans les chaînes d'approvisionnement doivent travailler de concert pour relever le défi de la croissance durable.

L'**industrie laitière** mondiale améliore de façon continue le caractère durable de la production laitière.

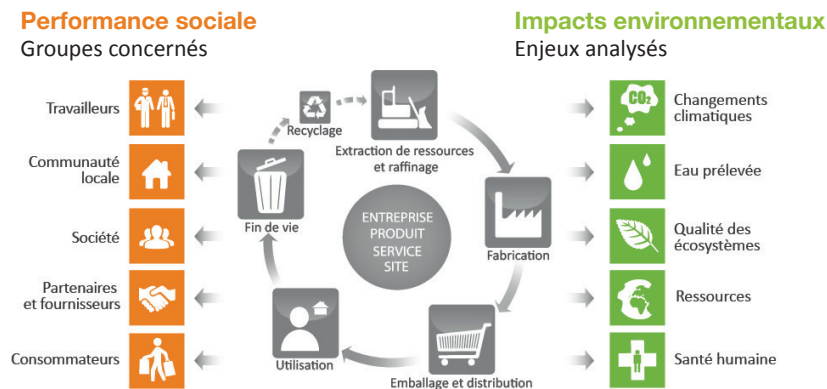


Afin de répondre à ces attentes et de paver la voie vers une production laitière durable au Canada, les Producteurs laitiers du Canada ont commandé une **analyse socioéconomique et environnementale du cycle de vie (ACV) de la production du lait canadien**.

Qu'est-ce que l'ACV?

L'ACV est une méthode mondialement reconnue employée par de nombreuses organisations du secteur agroalimentaire, des entreprises individuelles jusqu'aux associations sectorielles. Dans le cadre de ce projet, les impacts environnementaux et la performance sociale ont été évalués à chaque étape du cycle de vie, de l'extraction de la matière première jusqu'à l'entrée de l'usine de transformation, afin de brosser un portrait global et complet de la production du lait canadien.

Perspective cycle de vie



À propos de l'étude

Cette étude ACV s'inscrit dans le cadre de travaux réalisés par une grappe de recherche réunissant des universités, le gouvernement et le secteur laitier visant à stimuler l'innovation au sein de l'industrie laitière.

L'analyse a fait appel à la participation de 300 producteurs laitiers et de plusieurs autres parties prenantes de diverses régions. Les résultats prennent en compte les diversités géographique et réglementaire d'une région à l'autre du pays.

Une étape importante pour l'industrie laitière canadienne

Ce diagnostic fournit des informations utiles à l'industrie laitière canadienne.

Pour les producteurs laitiers

- Des données permettant des analyses comparatives;
- Une identification des domaines d'intervention potentiels en vue d'une amélioration ultérieure.

Pour les membres de l'industrie

- (fabricants d'aliments pour animaux, transformateurs, législateurs, détaillants)
- Des données quantitatives fiables et représentatives sur la performance sociale et environnementale de la production du lait canadien pouvant servir dans leurs propres analyses et rapports;
 - Des occasions de collaboration en vue d'améliorer l'empreinte globale de l'industrie;
 - Des informations pour différencier leurs marques canadiennes des produits importés.

Une étude financée par :

Une étude effectuée en 2012 par :


Une évaluation de la performance socioéconomique des producteurs laitiers




La production laitière canadienne : une source d'emplois

Le secteur laitier canadien contribue de façon stable et constante à l'économie de chaque province; il y a des réinvestissements et des retombées économiques tout au long de la chaîne de valeur agroalimentaire et sur le tissu social des collectivités rurales du Canada.

Source : <http://www.producteurslaitiers.ca/que-faisons-nous/notre-contribution-economique>

 12 746 fermes

 7,8 milliards \$
au PIB canadien

 129 273 emplois

(Données de 2011)

La performance socioéconomique

Cette étude a considéré 40 indicateurs de performance socioéconomique différents, allant des conditions de travail au bien-être animal et aux pratiques agroenvironnementales. Les résultats indiquent que la ferme laitière canadienne moyenne affiche une performance positive à l'endroit de ses parties prenantes, telles que les travailleurs agricoles, les communautés locales et la société en général. Par exemple, parmi les producteurs consultés :

60 % offrent des conditions de travail allant au-delà des normes du travail provinciales. En ce qui touche le salaire horaire, plus de 95 % d'entre eux offrent une rémunération qui est supérieure à ces normes.

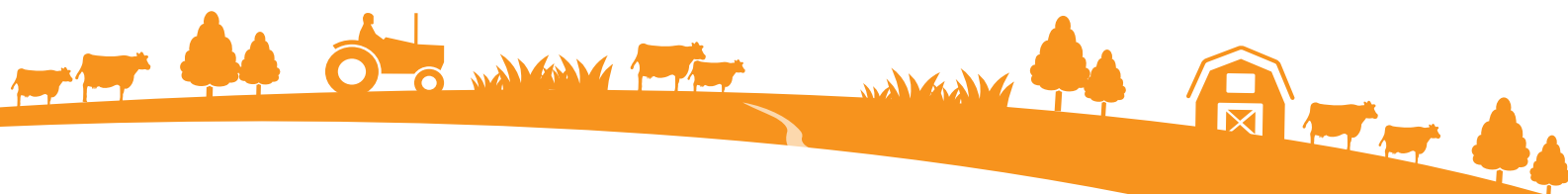
87 % sont activement engagés dans leur communauté, que ce soit en s'impliquant dans des organisations locales, en accueillant des stagiaires ou encore en proposant des visites guidées sur leur ferme.

Au-delà des retombées économiques

Les producteurs laitiers canadiens sont des citoyens corporatifs dont les interactions, individuelles et collectives, avec leurs parties prenantes peuvent contribuer au bien-être global de la société.

78 % ont adopté de bonnes pratiques agroenvironnementales, en recourant à des méthodes de gestion du fumier, à des techniques de conservation des sols et à des systèmes de protection de l'eau.

Les organisations laitières provinciales sont également engagées dans leurs communautés, comme en témoignent les dons de lait aux banques alimentaires, les programmes de lait dans les écoles, les commandites et les contributions à la recherche. Les organisations laitières provinciales travaillent également en collaboration pour améliorer le bien-être des animaux et mettre en place des initiatives de développement durable à l'échelle du pays.



Pistes d'amélioration

L'analyse signale également des pistes d'amélioration :

- Éviter les semaines de travail trop longues pour une meilleure santé et qualité de vie des travailleurs (c.-à-d. > 48 h par semaine, comme il est établi dans les normes de l'Organisation internationale du travail);
- Adopter une technologie d'épandage du fumier (p. ex. faible étalement, rampe basse, barres d'aspersion, injection) et planter des haies brise-vent afin de réduire le plus possible la propagation des odeurs durant l'épandage;
- Participer à des formations et améliorer les installations de logement, tel que recommandé par le « Code de pratiques pour le soin et la manipulation des bovins laitiers » afin d'améliorer le bien-être des animaux;
- Adopter des mesures alternatives à l'utilisation de produits chimiques pour la lutte phytosanitaire (p. ex. méthodes culturales, lutte mécanique et lutte biologique) afin de limiter les risques potentiels pour l'environnement associés à ces produits.

Les impacts environnementaux de la production de lait au Canada

De la terre à l'entrée de l'usine de transformation

La performance environnementale

Cette ACV dresse un profil environnemental d'un kilogramme de lait moyen (0,97 litre) produit au Canada. Les principaux résultats sont les suivants :

CO₂ Empreinte carbone
La gestion du cheptel, la gestion du fumier et la fabrication d'aliments pour animaux sont les activités qui contribuent le plus à l'empreinte carbone en raison des émissions de méthane et d'oxyde nitreux issues de la fermentation entérique, du stockage du fumier et de l'utilisation d'engrais dans la production des cultures fourragères.

Empreinte eau
L'empreinte eau de la production laitière au Canada varie fortement d'une région à l'autre. Dans certaines régions, l'irrigation est nécessaire à la fabrication d'aliments pour les animaux. Dans de tels cas, cette pratique constitue la principale contribution à l'empreinte eau. Pour toutes les autres fermes, le principal facteur contribuant à l'empreinte

eau est l'évaporation produite en amont lors de la production de l'énergie utilisée à la ferme ainsi que l'utilisation directe à la ferme (eau potable et eau de nettoyage).

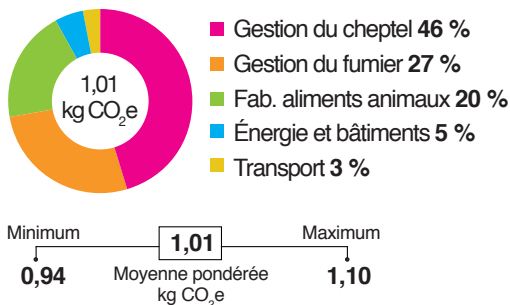
Utilisation des terres
L'utilisation des terres est la mesure de la superficie nécessaire pour produire des cultures destinées à la fabrication d'aliments pour animaux.

Le profil environnemental d'un kilogramme (0,97 litre) de lait

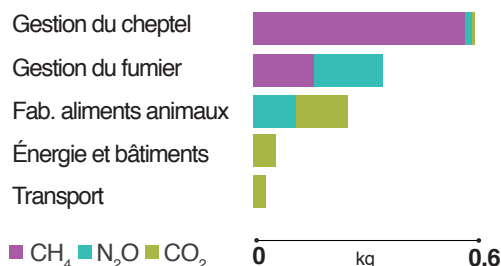
Dans les graphiques suivants, la moyenne ainsi que les valeurs minimum et maximum sont présentées pour illustrer les variations d'une région à l'autre du pays.

Empreinte carbone

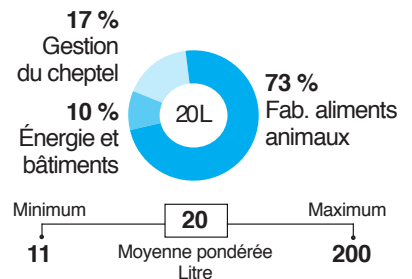
Contribution des étapes du cycle de vie



Répartition des émissions de GES



Eau consommée

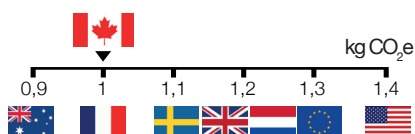


Moyenne d'utilisation des terres



Une empreinte carbone parmi les meilleures du monde

En se référant à des études comparables dans d'autres pays, il est possible de constater que les émissions de GES par unité de lait produit au Canada figurent parmi les plus faibles du monde.



Pistes d'amélioration

Dans une perspective d'amélioration continue de la durabilité des entreprises laitières, l'étude a identifié les bonnes pratiques que les producteurs peuvent utiliser pour améliorer leur performance environnementale, parmi lesquelles :

- Améliorer le suivi de l'utilisation d'engrais en production végétale;
- Améliorer l'entreposage du fumier et les techniques d'épandage pour réduire l'empreinte carbone;
- Améliorer l'efficacité alimentaire par une meilleure alimentation du cheptel afin de réduire les émissions de méthane issues de la fermentation entérique.

L'avenir de la production laitière durable au Canada



Perspectives d'avenir

Cette ACV s'inscrit dans un engagement continu envers une production laitière durable au Canada. Plus précisément, le cadre de travail proposé par l'ACV servira à :



Mesurer et améliorer

L'ACV permet aux producteurs et à leurs organisations de comprendre l'origine des impacts, d'identifier les aspects à améliorer et d'adopter de bonnes pratiques. Le modèle fournit des données de référence pour mesurer l'amélioration de la performance environnementale et socioéconomique dans le temps.



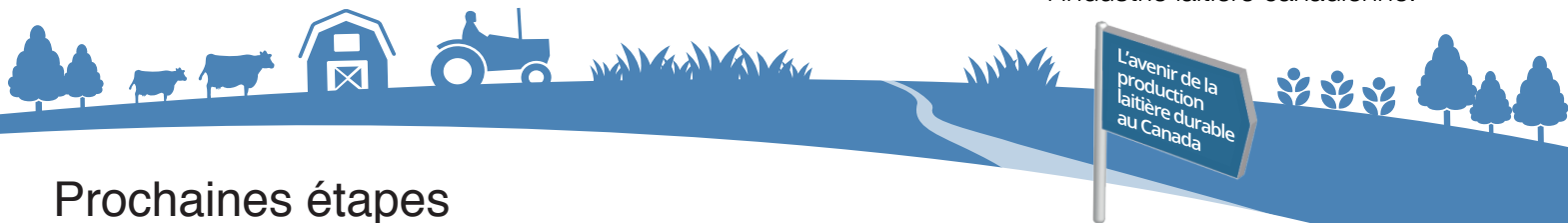
Transmettre les connaissances et renforcer les capacités

L'ACV offre une mine de connaissances sur les bonnes pratiques, lesquelles font partie d'un mode de gestion sociale et environnementale responsable. Ces bonnes pratiques contribuent à développer une culture du développement durable au sein du secteur.



Communiquer et collaborer

Cette étude est un exemple de l'engagement des Producteurs laitiers du Canada à partager et à communiquer de façon transparente avec les membres de l'industrie afin de favoriser les collaborations et la synergie. L'objectif est d'améliorer la performance socioéconomique et environnementale globale de l'industrie laitière canadienne.



Prochaines étapes

En s'inspirant de ces résultats, les Producteurs laitiers du Canada ont déjà pris plusieurs mesures tangibles ouvrant la voie à une production laitière durable, parmi lesquelles figurent l'élaboration d'un outil d'auto-évaluation interactif en ligne dans le cadre de la grappe de recherche laitière (en cours) et la mise en œuvre de l'initiative proAction pour l'assurance-qualité.



Outil d'auto-évaluation interactif en ligne

Objectifs du projet :

- Aider les producteurs laitiers à évaluer et à comprendre les impacts environnementaux et socioéconomiques de leur propre ferme;
- Informer et encourager les producteurs laitiers à adopter davantage de bonnes pratiques;
- Fournir aux Producteurs laitiers du Canada et aux organisations laitières provinciales des données pour les outiller en matière de reddition de comptes et à établir des plans d'action.



Un programme de certification

Un programme d'assurance-qualité servant à valider les mesures prises par les producteurs laitiers dans six domaines de la production laitière durable :

- Environnement
- Qualité du lait
- Salubrité alimentaire
- Traçabilité
- Biosécurité
- Bien-être animal

Pour plus de renseignements :

Shelley Crabtree

Agente des communications
Grappe de recherche laitière
Producteurs laitiers du Canada
shelley.crabtree@dairyresearch.ca



Accédez au sommaire exécutif