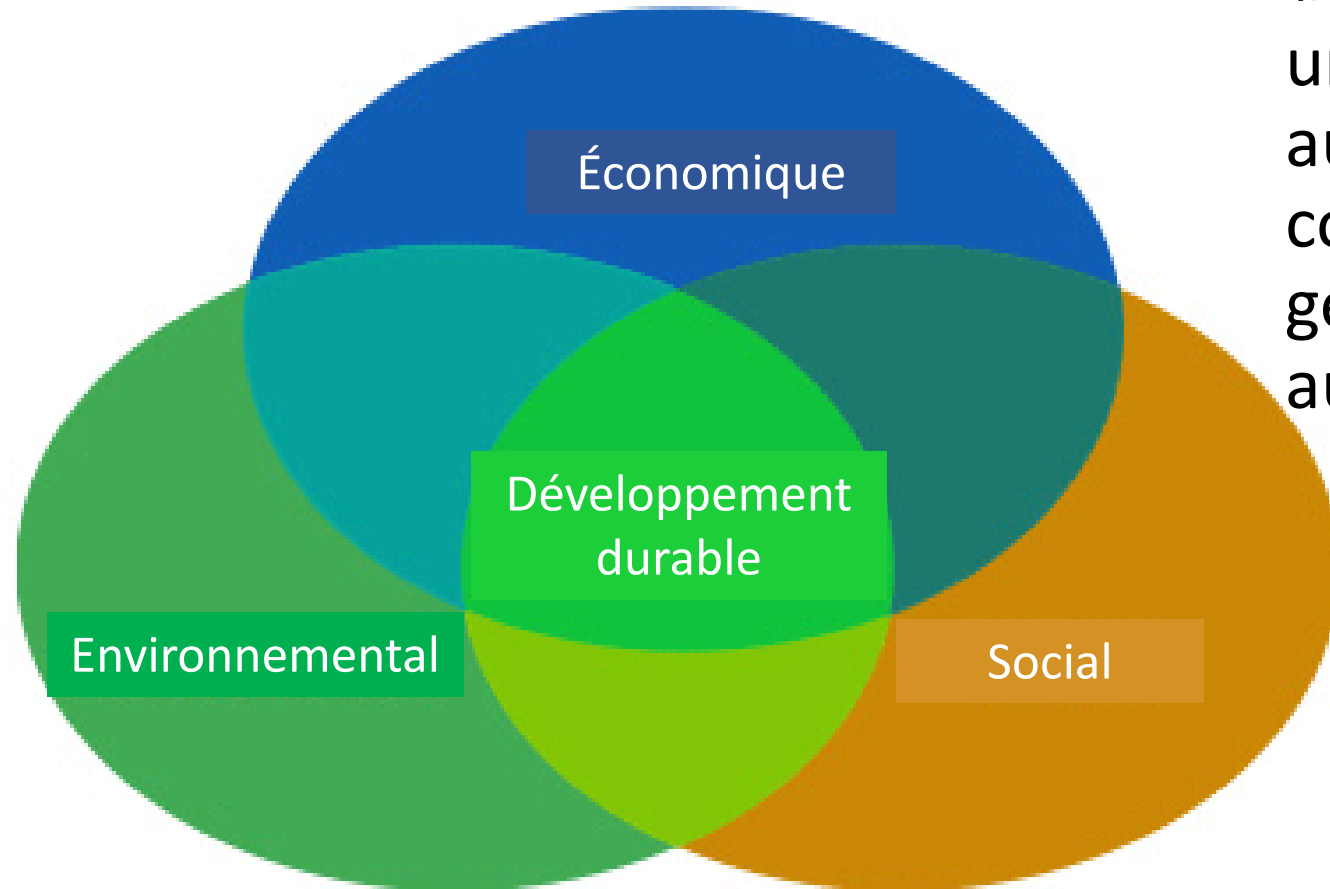


Le développement durable et la valeur d'un programme d'assurance de la qualité



Qu'est-ce que le développement durable?



« Le développement durable est un développement qui répond aux besoins du présent sans compromettre la capacité des générations futures de répondre aux leurs. »

- Rapport Brundtland, 1987



Qu'est-ce que le développement durable?

OBJECTIFS DE DÉVELOPPEMENT DURABLE

1 PAS DE PAUVRETÉ 	2 FAIM «ZÉRO» 	3 BONNE SANTÉ ET BIEN-ÊTRE 	4 ÉDUCATION DE QUALITÉ 	5 ÉGALITÉ ENTRE LES SEXES 	6 EAU PROPRE ET ASSAINISSEMENT 
7 ÉNERGIE PROPRE ET D'UN COÛT ABORDABLE 	8 TRAVAIL DÉCENT ET CROISSANCE ÉCONOMIQUE 	9 INDUSTRIE, INNOVATION ET INFRASTRUCTURE 	10 INÉGALITÉS RÉDUITES 	11 VILLES ET COMMUNAUTÉS DURABLES 	12 CONSOMMATION ET PRODUCTION RESPONSABLES 
13 MESURES RELATIVES À LA LUTTE CONTRE LES CHANGEMENTS CLIMATIQUES 	14 VIE AQUATIQUE 	15 VIE TERRESTRE 	16 PAIX, JUSTICE ET INSTITUTIONS EFFICACES 	17 PARTENARIATS POUR LA RÉALISATION DES OBJECTIFS 	



DÉCLARATION DE ROTTERDAM SUR LES PRODUITS LAITIERS

Nous nous engageons à :

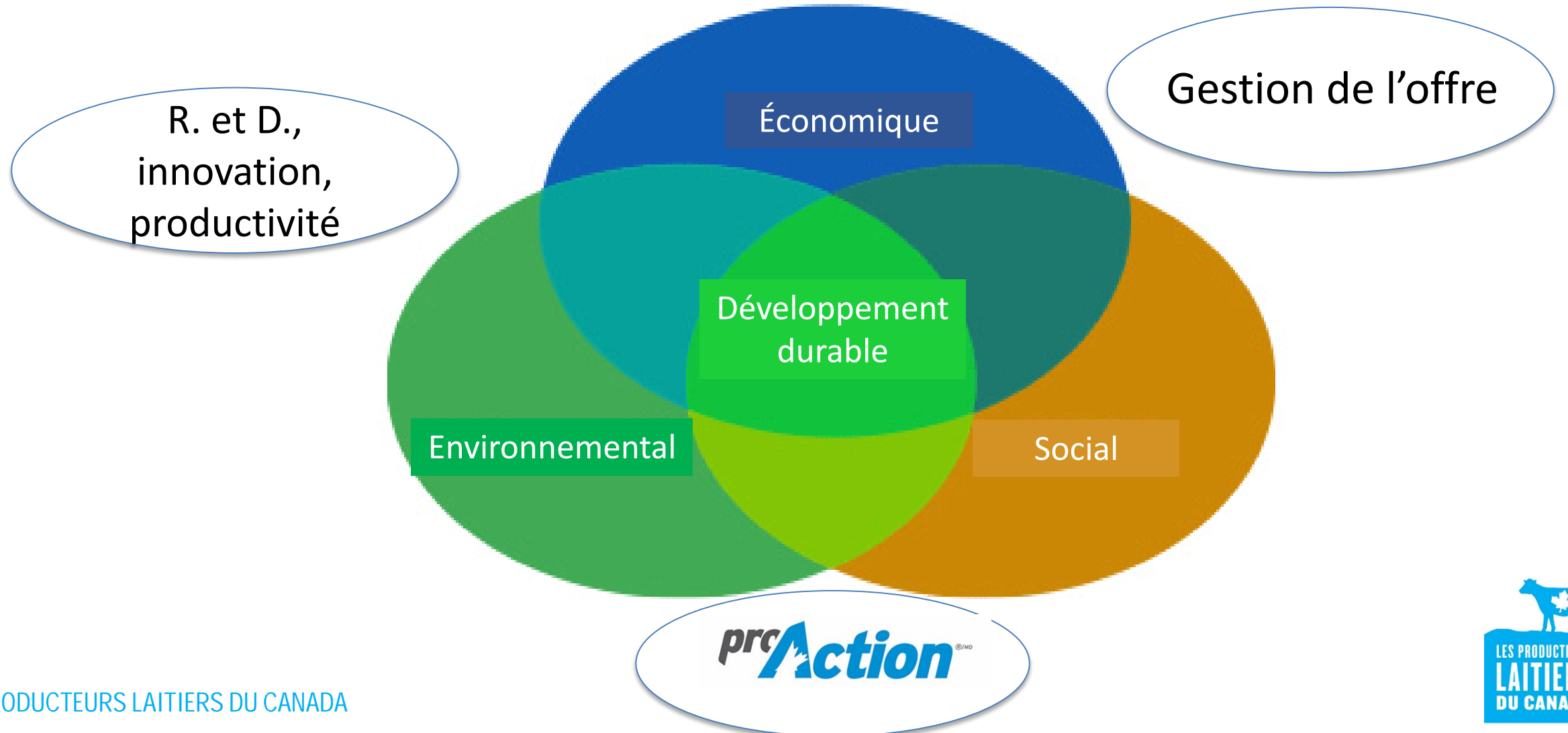
- Adopter une approche intégrée pour favoriser la durabilité des systèmes laitiers, tenant compte à la fois des aspects sociaux, économiques, sanitaires et environnementaux ;
- Être particulièrement attentifs aux besoins des exploitations familiales, des petites exploitations et des communautés pastorales ;
- Développer, mettre en œuvre et diffuser les outils et directives pour faciliter l'identification et l'adoption de pratiques durables dans le secteur laitier ;
- Fournir les moyens de mettre ces pratiques durables en oeuvre et créer les conditions propices ;
- Évaluer et rendre compte des résultats en matière de durabilité.
- Renforcer le dialogue multipartite pour la recherche du consensus, l'évaluation des progrès et l'amélioration continue.

Rotterdam, le 19 octobre 2016

.....
Jeremy Hill,
Président de la Fédération internationale de laiterie et

.....
Ren Wang,
Directeur général adjoint de l'Organisation
des Nations Unies pour l'alimentation et
l'agriculture

LE DÉVELOPPEMENT DURABLE DANS L'INDUSTRIE LAITIÈRE CANADIENNE





Vision

Avec proAction^{MD}, les producteurs laitiers canadiens donnent l'assurance d'une gestion saine, responsable et durable de leurs animaux ainsi que de l'environnement, en plus de mettre collectivement en marché des aliments de haute qualité, nutritifs et salubres.

Qualité du lait



Salubrité des aliments



Traçabilité



Bien-être animal



Biosécurité



Environnement

Que veulent les consommateurs?

- Cela semble changer au fil du temps
- L'importance des préoccupations croît au fil du temps
- Les perceptions sont importantes
- Beaucoup d'influences

mai 2018



Rabobank

Oser les substituts non laitiers

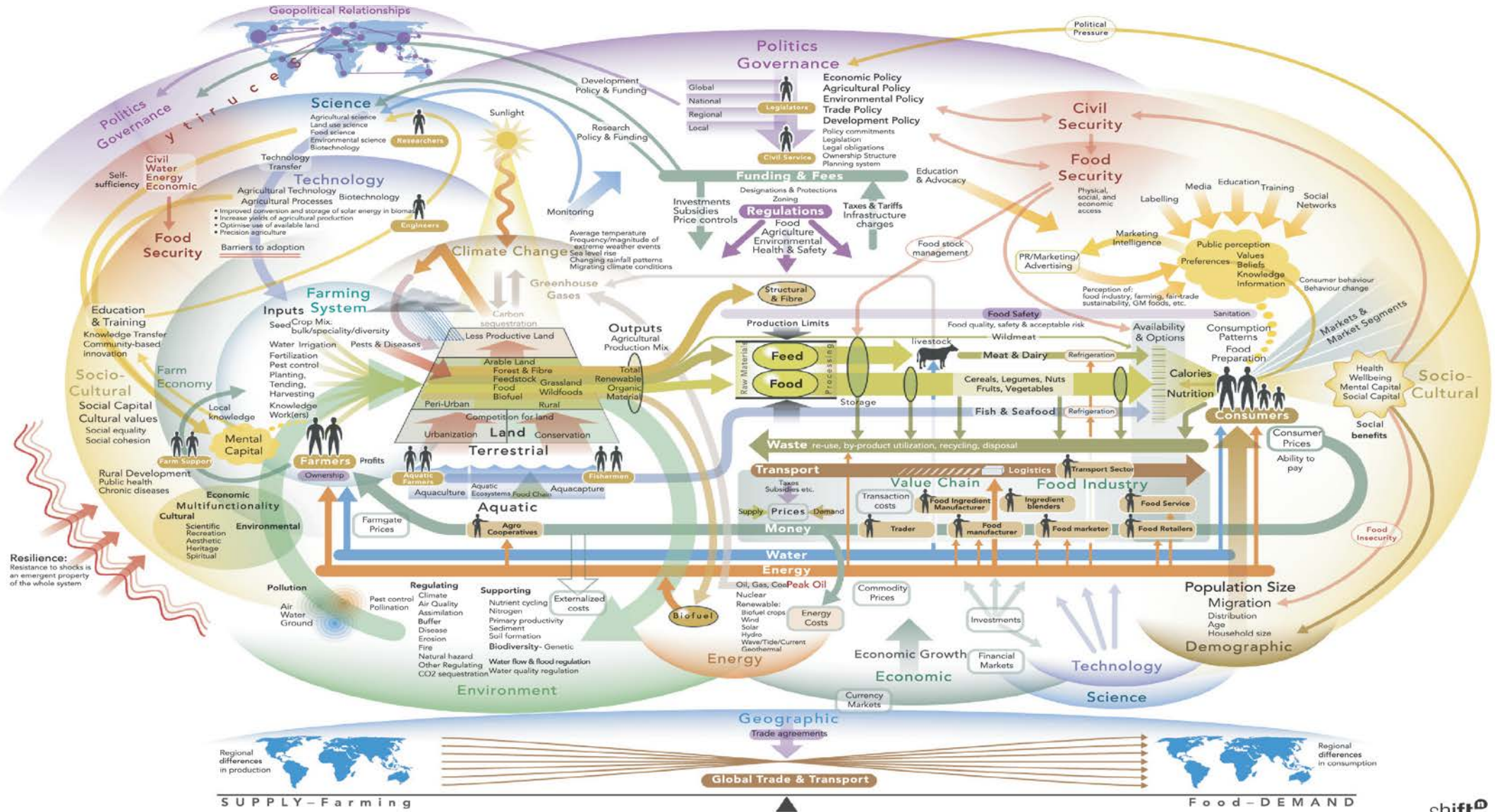
Ce que la montée des boissons sans produits laitiers signifie pour l'industrie laitière... et comment l'industrie peut répondre

Où cela nous mène-t-il dans notre cheminement vers le développement durable?

- Défi : démontrer de manière crédible notre durabilité
 - Être crédibles
 - Demeurer crédibles
 - Être à l'écoute des attentes changeantes des consommateurs. Les perceptions comptent.
 - Comprendre la complexité du développement durable



Carte du système alimentaire mondial Évaluer l'impact global du secteur laitier (J. Hill)

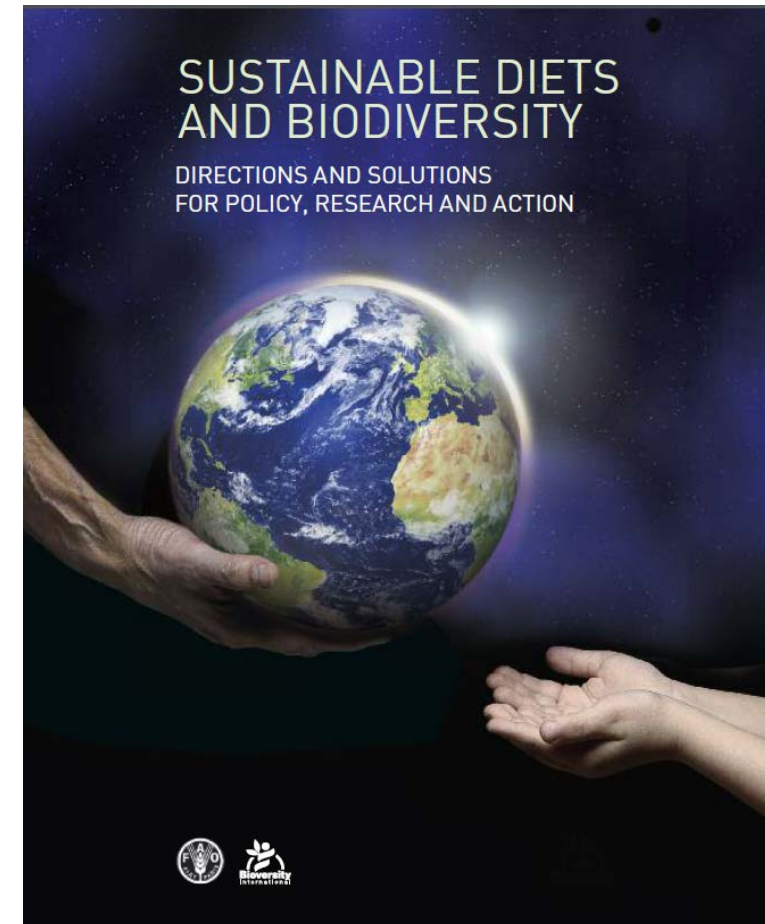


© Burleigh Dodds Science Publishing Limited, 2017. All rights reserved.

Une alimentation durable et saine

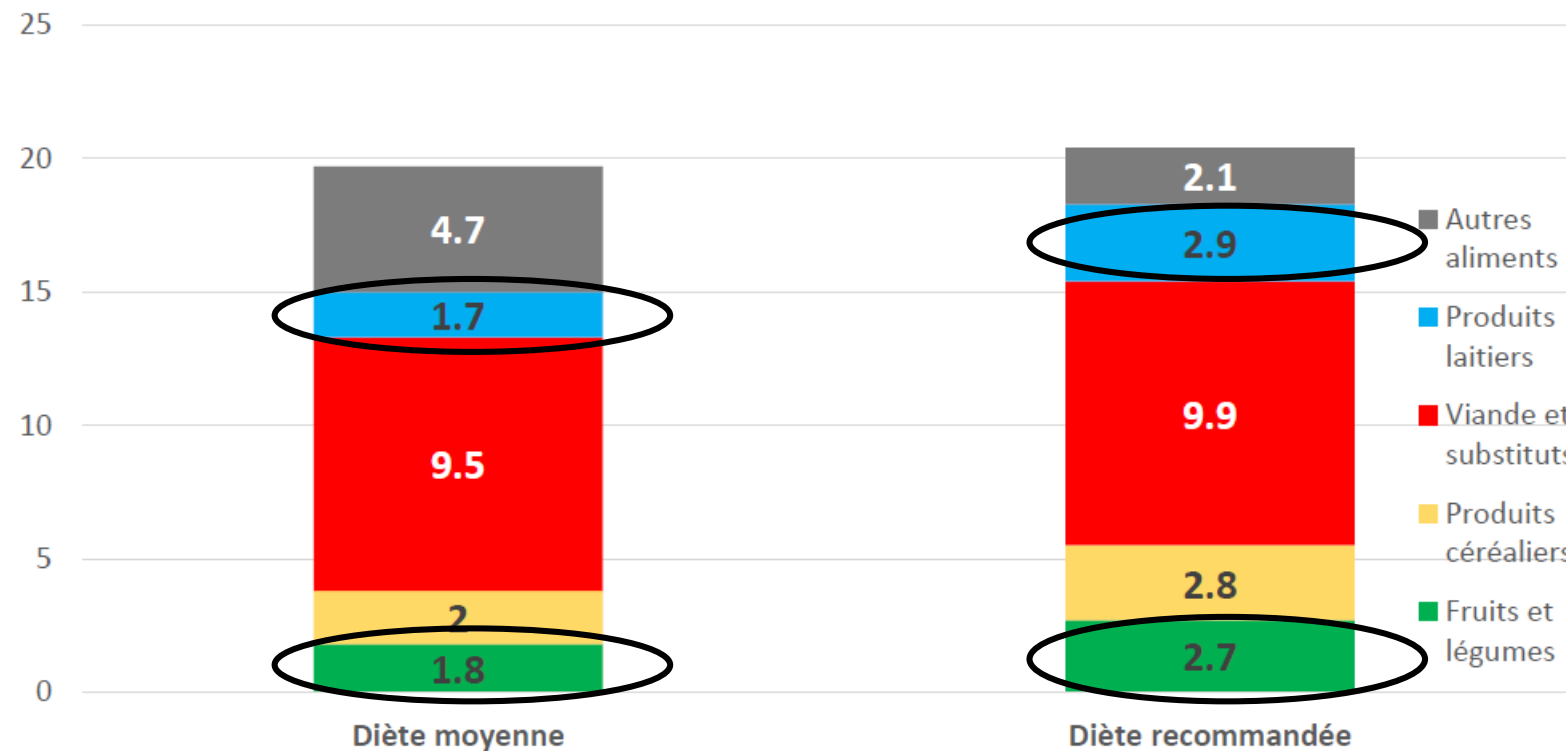
(Définition de la FAO) : ... une alimentation ayant un faible impact environnemental qui contribue à la sécurité alimentaire et nutritionnelle et à une vie saine pour les générations d'aujourd'hui et de demain.

- Protège et respecte la biodiversité et les écosystèmes
- Culturellement acceptable
- Accessible
- Économiquement juste et abordable
- Nutritionnellement adéquate, sûre et saine
- Optimise les ressources naturelles et humaines



Contributions alimentaires à l'empreinte carbone

Contribution cumulative des groupes d'aliments aux émissions de gaz à effet de serre des adultes australiens (kg CO₂)



Hendrie GA et coll. Nutrients 2016



Comparaison des gaz à effet de serre générés par UN gramme de protéines de lait de vache et de deux substituts du lait facilement accessibles

Produit	Empreinte carbone moyenne (kg d'éq. de CO ₂ /kg)	Teneur en protéines moyenne (g/kg)	Empreinte carbone d'UN gramme de protéines (g d'éq. de CO ₂ /g de protéine)
Lait de vache : Australie et Nouvelle-Zélande	1.19	36.1	33.0
Lait de vache : Amérique du Nord	1.34	36.1	37.1
Lait de vache : Europe	1.32	36.1	36.6
Lait de vache : Amérique centrale et du Sud	1.69	36.1	46.8
Lait de vache : Asie	2.53	36.1	70.1
Lait de vache : Afrique	3.34	36.1	92.5
Lait de vache : moyenne mondiale	1.39	36.1	38.5
Lait d'amandes et de coco	0.42	4.4	95.4
Lait de soya	0.88	22.0	40.0

Compilé par Susantha Jayasundara avec les données des deux sources suivantes :
Clune S et coll. (2017) Systematic review of greenhouse gas emissions for different fresh food categories. Journal of Cleaner Production. 140: 766-783.

<https://www.healthline.com/health/milk-almond-cow-soy-rice>
(Le lait et ses substituts : comparaison nutritionnelle)

Qu'est-ce que cela signifie pour notre programme d'assurance de la qualité?

- Soyez fiers de proAction^{MD} et de vos réalisations
- Les défis ne disparaîtront pas; de nouveaux continueront de se présenter
 - L'importance que les gens accordent à leurs préoccupations à propos de la production animale a augmenté
- Préservez votre crédibilité
 - Travaillez en étroite collaboration avec les partenaires primaires
 - Continuez à mettre en œuvre proAction^{MD} et d'autres initiatives de développement durable





Merci