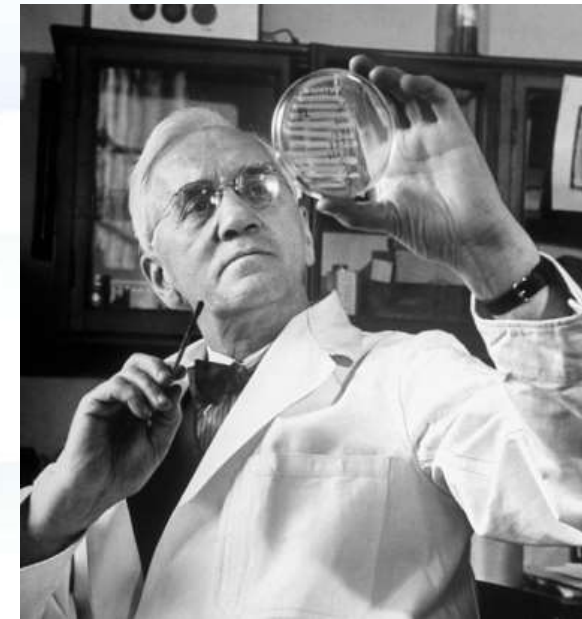




Fédération Internationale du Lait (FIL) International Dairy Federation (IDF)

Fondée en 1903, la FIL est une organisation privée à but non lucratif qui représente les intérêts des différents acteurs de la filière laitière internationale



L'industrie laitière : son histoire à l'échelle mondiale

1 milliard
de personnes



6 milliards
de consommateurs touchés



des terres agricoles du monde
sont exploitées par le
secteur laitier

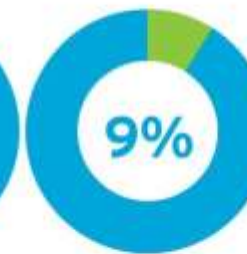
À l'échelle mondiale, le lait contribue en moyenne



de l'énergie



des protéines



de la matière grasse

L'industrie laitière : notre histoire mondiale

133 millions

de fermes laitières



600 millions

de gens vivant dans des fermes laitières



400 millions

de personnes additionnelles soutenues par les emplois à temps plein créés en appui à la production laitière



240 millions

de personnes sont directement ou indirectement employées par le secteur laitier



37 millions

de fermes sont dirigées par des femmes avec

80 millions

de femmes participant à divers égards à la production laitière



L'industrie laitière : notre histoire mondiale

Le lait est l'un des produits de base agricoles les plus produits et ayant la plus grande valeur dans le monde

Le lait se classe au troisième rang sur le plan de la production en tonnes

Le lait est le principal produit de base agricole quant à la valeur à l'échelle de la planète



Contribue



à la valeur ajoutée mondiale provenant du bétail

Contribue



à la valeur ajoutée mondiale de l'agriculture

Le lait et les produits laitiers comptent pour environ



du commerce mondial en agriculture



Les membres de la FIL sont organisés en comités nationaux formés par les organismes laitiers de chaque pays.

La FIL est déterminée à faire progresser la science et les connaissances actuelles sur un large éventail d'enjeux en mettant sur pied des projets à la fine pointe dans l'ensemble de la chaîne laitière.

Aujourd'hui, le secteur laitier est l'un des plus dynamiques et stratégiques, et a notamment un impact majeur sur les économies, la santé publique et l'environnement des nations.





45 pays membres

75 % de la production laitière mondiale

85 % des exportations de lait en poudre

Des centaines d'experts siégeant à 9 comités permanents, en plus de plusieurs groupes de travail et équipes d'action



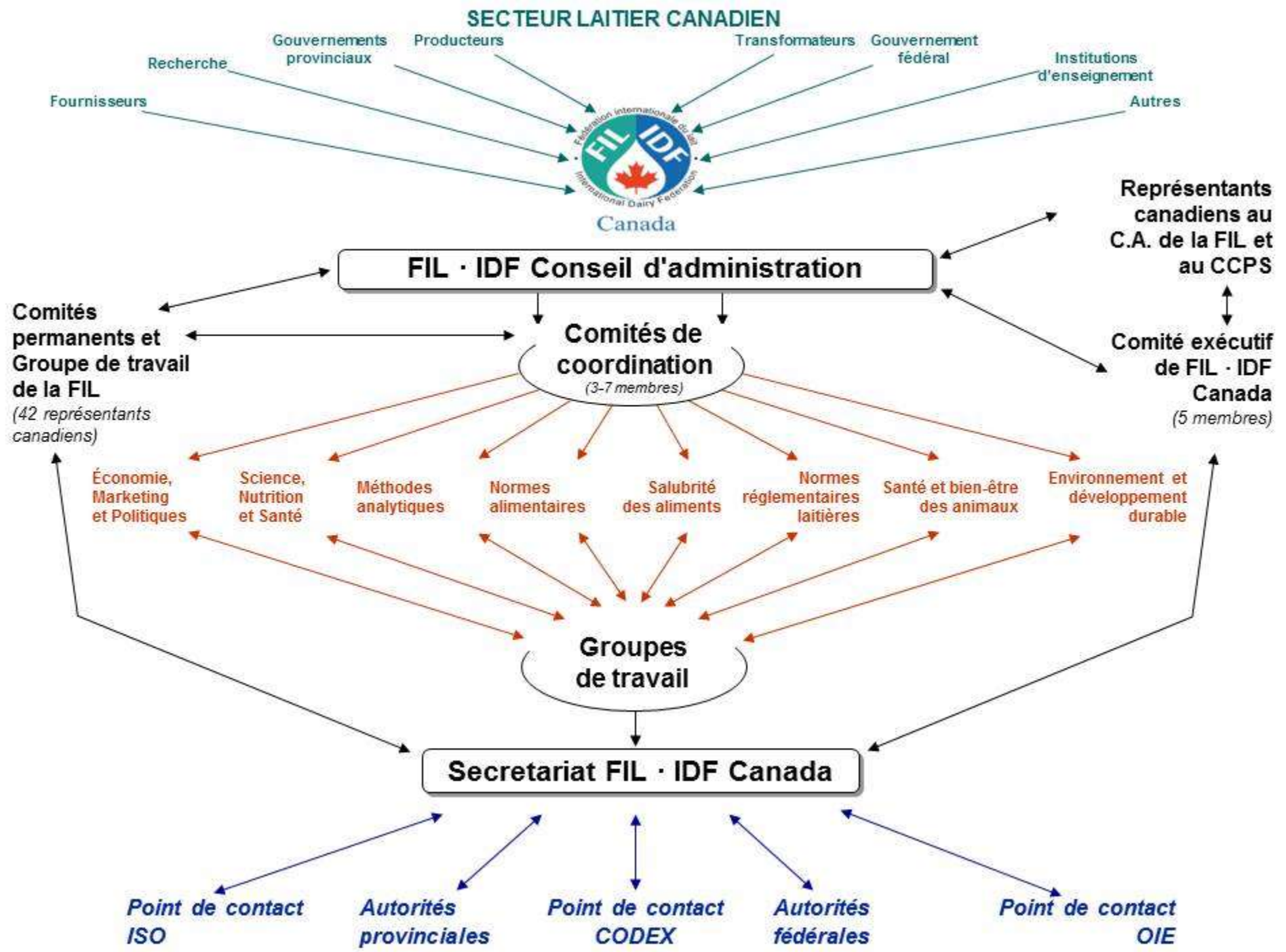
En raison de sa capacité à établir des consensus, la FIL est la voix mondiale de l'industrie laitière auprès des intervenants et des organisations intergouvernementales



Les 4 piliers

www.fil-idf.org

Sustainability	Nutrition	Dairy Safety & Quality
<p><i>IDF pro-actively supports a vibrant dairy sector committed to continuously improve its ability to provide safe and nutritious milk and dairy products from healthy animals to close the nutritional gap whilst preserving natural resources and ensuring decent livelihoods across the whole dairy value chain</i></p>	<p><i>IDF pro-actively supports science-based nutrition policies to ensure that dairy is an integral part of the diet for all age groups and contributes to closing the nutritional gap</i></p>	<p><i>IDF proactively engages in safeguarding the integrity and transparency of the dairy supply chain to ensure safety and quality of milk and dairy products.</i></p>
Standards		
<p><i>IDF pro-actively contributes to the development of science-based globally harmonized standards, guidelines, codes of practice and related methodologies, to continually improve regulatory environments for the dairy sector</i></p>		





Comité permanent sur l'environnement (SC ENV)

- *Efficacité énergétique et quantification et atténuation des émissions de GES, ce qui comprend la production d'énergie renouvelable;*
- *Qualité, efficacité et réutilisation de l'eau;*
- *Biodiversité;*
- *Gestion et réduction des déchets;*
- *Examen et adoption/promotion des meilleures technologies et pratiques;*
- *Contribution au travail portant sur le lien entre la nutrition et la durabilité environnementale;*
- *Contribution au travail portant sur le lien entre la santé et le bien-être des animaux, la nutrition animale et l'impact environnemental.*



Comité permanent sur l'environnement (SC ENV)

- Représentants canadiens au CP ENV :
 - *Karen Clark, PLC *coordonnatrice pour le Canada*
 - *Martin Scuccimari, Saputo (pratiques de transformation des produits laitiers respectueuses de l'environnement) * Coprésident*
 - *Andrew VanderZaag, AAC (GES)*
 - *Jean-Pierre Revéret, AGÉCO (ACV)*
 - *Yves Pouliot, INAF*
 - *Guy Séguin, PLC*

Autres contributeurs du Comité du développement durable et de l'environnement pour l'industrie laitière (au Canada) :

- *Jean-Michel Couture, AGÉCO*
- *Manuele Margni, Polytechnique Montréal*
- *Craig Holden, Panevo Services Limited*
- *Cora Schouten, coordonnatrice du programme proAction, BC Dairy Association*



Organisation des Nations Unies
pour l'alimentation et l'agriculture



DÉCLARATION DE ROTTERDAM SUR LES PRODUITS LAITIERS

DAIRY DECLARATION

HOME

Nous nous engageons à :

- Adopter une approche intégrée pour favoriser la durabilité des systèmes laitiers, tenant compte à la fois des aspects sociaux, économiques, sanitaires et environnementaux ;
- Être particulièrement attentifs aux besoins des exploitations familiales, des petites exploitations et des communautés pastorales ;
- Développer, mettre en œuvre et diffuser les outils et directives pour faciliter l'identification et l'adoption de pratiques durables dans le secteur laitier ;
- Fournir les moyens de mettre ces pratiques durables en oeuvre et créer les conditions propices ;
- Évaluer et rendre compte des résultats en matière de durabilité.
- Renforcer le dialogue multipartite pour la recherche du consensus, l'évaluation des progrès et l'amélioration continue.

Rotterdam, le 19 octobre 2016

.....
Jeremy Hill,
Président de la Fédération internationale de laiterie et

.....
Ren Wang,
Directeur général adjoint de l'Organisation
des Nations Unies pour l'alimentation et
l'agriculture



... Après un an, 20 pays ont déjà signé la Déclaration de Rotterdam sur les produits laitiers

Chine	Belgique
Israël	Allemagne
Canada	Pays-Bas
Chili	Danemark
Nouvelle-Zélande	Zimbabwe
Australie	Finlande
Japon	Lituanie
Corée du Sud	Royaume-Uni
Irlande	États-Unis
France	Pologne

Ces pays représentent 45 % de la production laitière mondiale



DÉCLARATION DE ROTTERDAM SUR LES PRODUITS LAITIERS

La communauté laitière relève le défi de la durabilité

Nous, représentants d'une communauté laitière mondiale forte d'un milliard de membres, rassemblés à Rotterdam pour le Sommet mondial sur les produits laitiers, nous engageons à promouvoir le développement durable du secteur laitier, pour le bien des populations et de la planète.

Considérant :

- L'Agenda 2030 des Nations Unies pour le développement durable comme le cadre global guidant nos actions en faveur du développement durable d'un point de vue social, environnemental, économique et sanitaire ;
- le rôle crucial des produits laitiers dans la sécurité alimentaire et dans la réduction de la pauvreté, ainsi que les opportunités de subsistance et de développement qu'ils représentent pour les exploitations familiales, les petites exploitations et les communautés pastorales ;
- la contribution indispensable du secteur laitier au développement durable, notamment :
 - le rôle phare des produits laitiers dans une alimentation équilibrée, nutritive et saine ;
 - la contribution notable des produits laitiers à l'économie des pays, aux revenus, à l'emploi et aux moyens de subsistance
 - la fonction essentielle du secteur laitier dans la gestion des écosystèmes terrestres et la nécessité de faire face à la dégradation de l'environnement et aux changements climatiques tout en favorisant la biodiversité ;
- la diversité des systèmes de production laitière, ainsi que des races laitières, des contextes et des priorités ;
- la nécessité d'un dialogue permanent et ouvert et d'actions communes à tous les niveaux.

Nous nous engageons à :

- Adopter une approche intégrée pour favoriser la durabilité des systèmes laitiers, tenant compte à la fois des aspects sociaux, économiques, sanitaires et environnementaux ;
- Être particulièrement attentifs aux besoins des exploitations familiales, des petites exploitations et des communautés pastorales ;
- Développer, mettre en œuvre et diffuser les outils et directives pour faciliter l'identification et l'adoption de pratiques durables dans le secteur laitier ;
- Fournir les moyens de mettre ces pratiques durables en œuvre et créer les conditions propices ;
- Évaluer et rendre compte des résultats en matière de durabilité.
- Renforcer le dialogue multipartite pour la recherche du consensus, l'évaluation des progrès et l'amélioration continue.

Rotterdam, le 19 octobre 2016

Jeremy Hill,
Président de la Fédération internationale de laiterie et

Ren Wang,
Directeur général adjoint de l'Organisation
des Nations Unies pour l'alimentation et
l'agriculture

