

La boiterie

Document d'information



La boiterie chez le bovin laitier

désigne toute affection douloureuse qui incite la vache* à marcher différemment afin de réduire le poids que subissent ses membres blessés. Cette problématique grave du bien-être des bovins laitiers coûte cher aux producteurs.

*Dans ce document, le mot vache comprend les génisses primipares.

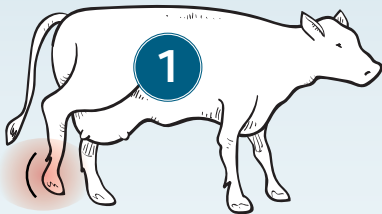
Un problème important

La boiterie entraîne des pertes de mobilité, une réduction de la consommation de matière sèche, une baisse de production et des problèmes de reproduction. Prévenir la boiterie permet :

- d'optimiser la production
- d'améliorer les taux de conception
- de réduire les frais de traitement
- de réduire le stress vécu par l'animal et le producteur
- d'améliorer la santé des vaches

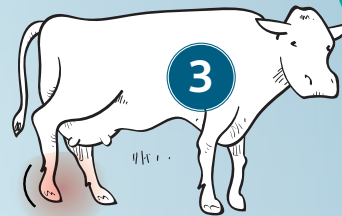
Évaluation de la boiterie dans les étables à stabulation entravée - 1

4 indicateurs de boiterie au sein des troupeaux logés dans les stalles en stabulation entravée



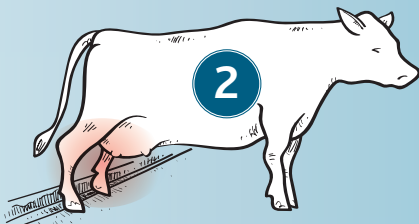
Transfert de poids répété

La vache transfère son poids d'un pied à l'autre régulièrement et à répétition : le transfert répété consiste à soulever du sol chaque pied arrière au moins deux fois (G-D-G-D, ou vice-versa). L'onglon doit être soulevé et déposé au même endroit sans que la vache fasse un pas en avant ou en arrière.



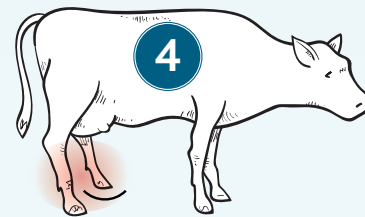
Poids inégal

La vache favorise l'appui sur un membre plus que sur un autre. La vache soulève du sol une partie de l'onglon ou l'onglon entier. L'action de se lécher ou de ruer est considéré normal.



Pied sur le rebord du dalot

La vache place un ou les deux pieds postérieurs sur le rebord du dalot quand elle est debout et immobile. On ne considère pas une vache qui a les pieds arrières dans le dalot ni un pied posé brièvement sur son rebord durant un mouvement.



Mouvement inégal

Par une poussée légère de côté sur la hanche droite suivie de la gauche, la vache hésite ou est réticente à se déplacer. Elle pourrait favoriser un côté en s'y déplaçant plus rapidement.

À NOTER

Les évaluations en stalles en vertu de proAction doivent porter sur les quatre indicateurs décrits ci-dessous. La présence de deux indicateurs sur quatre est une preuve de boiterie.

proAction



Le dépistage précoce de la boiterie permet un traitement plus rapide et plus efficace.

Le « protocole d'évaluation de la démarche » est la méthode la plus précise et la plus utilisée de dépistage de la boiterie chez les bovins laitiers. proAction acceptera l'évaluation réalisée au moyen de l'un ou l'autre des protocoles.

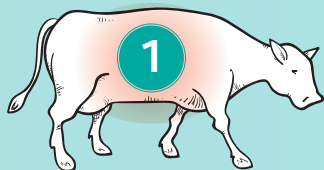
(Exigence de validation du soin des animaux de proAction no 15; Code de pratiques pour les bovins laitiers, section 3.5; 4.9.)

proAction

Évaluation de la démarche

pour les troupeaux logés dans les stalles en stabulation libre.

Les 7 indicateurs de boiterie à surveiller :



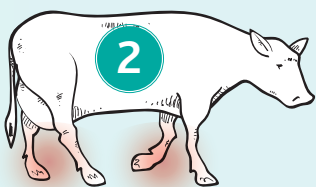
Réticence à porter son poids

Une vache qui éprouve de la douleur répartit son poids afin de soulager son membre endolori, ce qui la fait boiter.

À NOTER

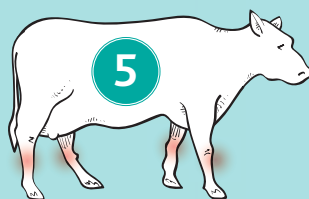
Les évaluations de la démarche en vertu du programme proAction doivent être menées en observant **quatre foulées** pour déceler la présence ou l'absence de claudication marquée associée aux 7 indicateurs de boiterie décrits dans ce tableau.

proAction



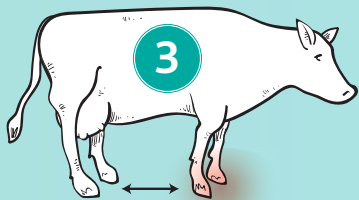
Pas asymétriques/irréguliers

Une vache en santé marche à un rythme régulier; une vache boiteuse marche à un rythme irrégulier du fait qu'elle utilise moins un membre endolori.



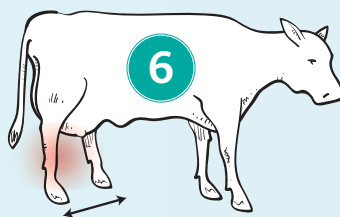
Raideur des articulations

Les mouvements du dos et des articulations d'une vache en santé sont lisses et fluides, et ses articulations s'étirent et fléchissent facilement.



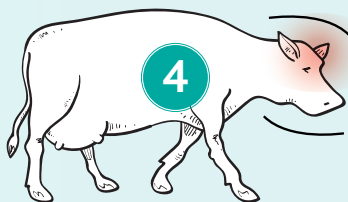
Traçages inégaux

Les onglons postérieurs d'une vache en santé sont généralement alignés avec les onglons de devant; les onglons d'une vache boiteuse ne le sont pas, car ses foulées sont plus courtes.



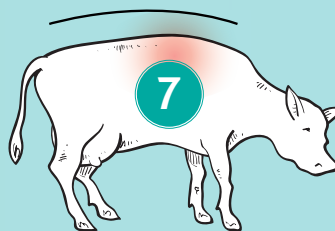
Mouvement latéral de la patte arrière

Si on l'observe de derrière, on constate qu'une vache boiteuse écarte ses membres postérieurs ou les déplace en exerçant un mouvement semi-circulaire afin d'éviter de fléchir les pattes ou de mettre du poids sur ses onglons endoloris.



Mouvements de tête saccadés

Quand elle marche, une vache en santé bouge sa tête de bas en haut, de façon égale et constante; les mouvements de tête d'une vache boiteuse sont saccadés, car l'animal cherche à réduire le poids que supportent ses membres ou ses pieds endoloris.



Dos arqué

Une vache en santé marche en ayant le dos plat et souple. Une vache boiteuse peut arquer le dos vers le haut.



En vertu de proAction, vous devez dépister la boiterie au sein de votre troupeau laitier, consigner les résultats et prendre les mesures qui s'imposent pour corriger la situation si les résultats de votre dépistage se situent dans les zones jaune ou rouge.

(Exigence de validation du soin des animaux de proAction n° 15; Code de pratiques pour les bovins laitiers, section 3.5; 4.9.)

proAction

Quelles sont les causes de la boiterie dans votre troupeau ?

Lésions non-infectieuses des pieds

Ulcères de la sole

DESCRIPTION : Détérioration douloureuse de la sole exposant les tissus sensibles. Surface interne de l'onglon latéral du pied postérieur.

FACTEURS DE RISQUE : Perte de poids en début de lactation, position debout prolongée sur une surface en béton.

TRAITEMENT : Effectuer un parage correctif. Installer un bloc sous l'onglon opposé pour soulager la douleur. Administrer un analgésique si nécessaire, tel que prescrit par le vétérinaire.

PRÉVENTION : Améliorer la gestion de la période de transition et du début de la lactation pour réduire la perte de poids. Améliorer les stalles afin de prolonger les périodes pendant lesquelles les vaches sont couchées. Modifier les installations afin de réduire l'exposition au béton.

Lésion de la ligne blanche

DESCRIPTION : Faiblesse du joint entre la muraille de l'onglon et la sole, qui provoque une hémorragie, la séparation ou l'infection.

FACTEURS DE RISQUE : Fourbure subclinique endommageant la corne de l'onglon, muraille trop longue, pieds mouillés et traumatismes liés aux déplacements sur des surfaces dures.

TRAITEMENT : Parage correctif.

PRÉVENTION : Éviter les facteurs sous-jacents pouvant endommager la corne du pied. Améliorer les stalles afin de prolonger les périodes pendant lesquelles les vaches sont couchées. Effectuer une taille préventive au moins deux fois par année. Déplacer les animaux doucement et calmement.

Blessure

DESCRIPTION : Traumatisme aiguë ou chronique des membres occasionnant des fractures ou des déchirures ligamentaires ou tendineuses.

FACTEURS DE RISQUE : Environnement inadéquat : litière et gestion de celle-ci, planchers et conception des stalles.

TRAITEMENT : Consultez votre médecin vétérinaire, qui établira un diagnostic.

PRÉVENTION : Selon les recommandations du médecin vétérinaire.

Fourbure

DESCRIPTION : Inflammation des lamelles qui unissent la portion cornée de l'onglon à la partie sensible.

FACTEURS DE RISQUE : Lésion associée à l'acidose ruminale et/ou à la présence d'autres affections sévères (par ex., mammites, métrite).

TRAITEMENT : Trouver et traiter la cause. Contrôler la douleur à l'aide d'analgésique prescrit par le médecin vétérinaire.

PRÉVENTION : Adopter des mesures adéquates de prévention de l'acidose ruminale et d'autres conditions liées à la période de transition.

Lésions infectieuses des pieds

Dermatite digitale (piétin d'Italie)

DESCRIPTION : Infection bactérienne, surtout de l'espace interdigité entre les talons.

FACTEURS DE RISQUE : Exposition à des vaches et à des taures infectées par l'entremise de bactéries présentes dans le fumier.

TRAITEMENT : Bien nettoyer la zone infectée et appliquer un traitement topique selon le protocole prescrit par le médecin vétérinaire.

PRÉVENTION : Maintenir un environnement propre et sec. Dans les exploitations où le problème est endémique, il sera nécessaire d'établir un programme de prévention comme le bain de pieds, selon les recommandations du médecin vétérinaire.

Phlegmon interdigital (piétin contagieux, piétin à carotte)

DESCRIPTION : Infection d'origine environnementale des tissus mous entre les onglons et au-dessus de ceux-ci.

FACTEURS DE RISQUE : Exposition excessive des pieds à l'humidité rendant la peau entre les onglons susceptible aux abrasions (fumier, boue, cailloux). L'environnement est contaminé par les animaux infectés.

TRAITEMENT : Nettoyer la zone affectée, mais surtout administrer un antibiotique systémique selon les indications du médecin vétérinaire.

PRÉVENTION : Maintenir un environnement propre et sec, et éviter les contacts avec l'environnement infecté.

Dermatite interdigitale (érosion du bulbe, érosion du talon, piétin d'étable)

DESCRIPTION : Infection bactérienne mixte de la peau superficielle située entre l'onglon et le bulbe.

FACTEURS DE RISQUE : Exposition excessive à l'urine et au fumier fragilisant la peau (érosion).

TRAITEMENT : Effectuer un parage correctif des onglons. Appliquer un désinfectant ou un antibiotique topique selon les indications du médecin vétérinaire. Déplacer l'animal dans un environnement où ses pieds resteront propres.

PRÉVENTION : Maintenir un environnement propre où les pieds des vaches seront au sec.

Plusieurs mesures clés peuvent être envisagées pour prévenir la boiterie dans votre troupeau, surtout en présence d'une boiterie attribuable à une lésion non infectieuse, par exemple : manipuler doucement vos vaches (ne pas les forcer à bouger trop rapidement), avoir recours périodiquement à un tailleur qualifié, limiter les surfaces glissantes/mouillées, minimiser les durées d'attente, veiller au maintien d'un poids adéquat grâce à une alimentation suffisante et à une ration équilibrée, et avoir des installations bien conçues et une densité animale adéquate.

Pour plus de renseignements ou des images de ces maladies, visitez le site recherchelaitiere.ca.

BOITERIE : PRÉVENTION, DÉPISTAGE ET CONTRÔLE

MESURE CORRECTIVE	DESCRIPTION (Section pertinente du Code de pratiques pour le soin et la manipulation des bovins laitiers)
GESTION	Surveillance Familiarisez-vous avec les changements de comportement et les premiers indices de boiterie. Ainsi, vous serez mieux en mesure de repérer les sujets qui ont besoin d'une attention spéciale ou d'un traitement. La boiterie est un signe et non pas une condition. En intervenant rapidement, vous vous assurez d'une meilleure réponse au traitement, vous réduisez vos coûts et vous maintenez la productivité de votre troupeau. (Section 3.5)
	Bains de pieds (pédiluves) Installez des bain de pieds (pédiluves) de dimensions adéquates dans des endroits appropriés. Obtenez et suivez un protocole qui vous permet de contrôler les problèmes de dermatite digitale au sein de votre troupeau.
	Manutention Encouragez les vaches à avancer, mais à leur rythme. Il est toujours préférable d'avoir des gestes lents et constants. Éliminez les peurs et le stress attribuables aux interactions négatives; manipulez les animaux avec calme et délicatesse. (Section 4.1)
	Technologie Des technologies telles que les plaques de force (pour analyser la répartition du poids par patte) ou les enregistreurs de données (podomètre) peuvent aider à repérer les vaches boiteuses. Ces technologies sont appelées à devenir de plus en plus accessibles et efficaces par rapport aux coûts, et elles seront utiles aux fins d'un dépistage précoce.
	Tenue de registres Tenez des registres de la santé de chaque animal afin de comprendre les tendances de l'incidence de la boiterie dans votre troupeau et ses répercussions sur vos activités, ainsi que pour déterminer si vous atteignez vos objectifs. En compilant des registres des vaches boiteuses, du type de traitement administré et de la réponse à celui-ci, par exemple, vous disposerez de repères pour continuer d'améliorer vos activités. (Section 3.5, 4.9)
	Lactation Lors de la lactation, observez bien vos vaches pour déceler les signes de boiterie. Vous pourriez nettoyer et inspecter les pieds de vos vaches dans la salle de traite afin de repérer tout signe apparent de douleur ou d'infection. Minimisez les durées d'attente pendant la lactation afin d'optimiser les périodes où les vaches sont couchées et de favoriser la consommation d'aliments.
SERVICES	Pareur d'onglons Ayez recours à un pareur d'onglons qualifié sur une base régulière (au moins deux fois par année) pour une taille préventive. Les vaches boiteuses ont besoin de plus d'attention entre les périodes de taille du troupeau. Prévoyez un emplacement accessible et sécuritaire pour la taille. Encouragez votre médecin vétérinaire et votre pareur d'onglons à travailler de concert pour résoudre les problèmes de boiterie de votre troupeau. (Section 4.9)
	Médecin vétérinaire Consultez votre médecin vétérinaire afin qu'il évalue les problèmes de boiterie dans votre troupeau et vous fournisse des conseils quant à la conception et à la gestion de vos installations. Votre médecin vétérinaire peut aussi établir des protocoles de traitement et de contrôle. Encouragez votre médecin vétérinaire et votre pareur d'onglons à travailler de concert pour vous aider à résoudre les problèmes de boiterie de votre troupeau.
	Nutritionniste Discutez avec votre nutritionniste de la composition de la ration et de vos méthodes d'approvisionnement afin de réduire les risques que vos vaches souffrent d'une boiterie de source non infectieuse.
	Personnel Parlez avec votre personnel afin qu'il comprenne bien que les vaches boiteuses doivent faire l'objet de soins prioritaires et qu'il respecte avec cohérence et précision les protocoles établis pour le troupeau. (Section 3.9, 4.1)
LOGEMENT ET ENVIRONNEMENT	Pâturage Des études ont démontré que les vaches qui ont un certain accès au pâturage ont moins de maladies des pieds et des membres. Un accès stratégique au pâturage pour certains groupes de bovins pourrait être utile dans les cas où le risque de boiterie et de blessure est élevé.
	Planchers de l'étable Les planchers doivent être souples afin d'amortir l'impact et de réduire le stress aux pieds et aux pattes des vaches. Des planchers et des tapis de caoutchouc, ainsi que suffisamment d'espace entre les logettes, sont parfaits pour reproduire les conditions du pâturage. Recouvrez de caoutchouc les planchers dans les zones clés où il y a beaucoup de circulation (points d'intersection dans les allées, aires d'attente, allées d'alimentation). Ce matériau permet d'avoir des surfaces adéquates à moindre coût. S'il n'est pas possible d'obtenir des tapis de caoutchouc, les surfaces de béton doivent être lisses et adéquatement rainurées.
	Drainage et nettoyage Un drainage adéquat est essentiel pour protéger les pieds de l'humidité. Assurez-vous que vos planchers ont la bonne inclinaison, éliminez toute eau stagnante et veillez à passer fréquemment, le cas échéant, afin de réduire l'accumulation de fumier.
	Adhérence Les surfaces de béton doivent être couvertes d'un matériau qui assure une bonne adhérence et réduit l'usure des onglons.
	Nombre de stalles Prévoyez une stalle de repos par vache. Une densité trop grande est un facteur important de boiterie. (Section 1.5)
	Dimensions des stalles Mesurez vos vaches adultes (hauteur des hanches et largeur des hanches) et ayez des stalles qui leur permettent d'être à l'aise.
	Litière Ajoutez suffisamment de litière (au moins 5 cm) afin de fournir à vos vaches une surface de repos propre et sèche. Les stalles bien garnies de litière permettent aux vaches d'être couchées plus de 10 heures par jour. Enlevez le fumier et l'urine et remplacez la litière au moins deux fois par jour pour que toute la surface soit toujours couverte d'au moins 5 cm de litière (2 pouces).
	Accès aux mangeoires Prévoyez assez d'espace aux mangeoires pour que toutes les vaches puissent manger en même temps et continuellement pendant la journée.
NUTRITION	Composition de la ration Équilibrez toutes les rations en fonction des besoins de vos animaux. Veillez à ce que les vaches aient un accès constant aux aliments. Une alimentation riche en concentrés et faible en fibres accroît le risque d'acidose ruminale, qui prédispose les vaches à la laminite et à d'autres maladies du pied. (Section 2.2.2)
	Mélange de la ration Les fibres doivent être présentes en quantité suffisante dans la ration. Des particules trop fines peuvent priver la ration de fibre et réduire le potentiel de rumination nécessaire à un pH optimal dans le rumen. Des particules trop grosses peuvent mener au triage et aux déséquilibres nutritionnels. (Section 2.2.2)
	Logement Prévoyez assez d'espace aux mangeoires pour que toutes les vaches puissent manger en même temps et continuellement pendant la journée.
SÉLECTION GÉNÉTIQUE	Choisissez des caractères génétiques qui favorisent la conformation ainsi qu'une bonne répartition du poids et une locomotion adéquate. Ces caractères peuvent contribuer à limiter les risques d'anomalies des onglons et d'une conformation inadéquate.