



LES RETOMBÉES ÉCONOMIQUES DE L'INDUSTRIE LAITIÈRE CANADIENNE EN 2013

RAPPORT FINAL

Préparé pour Les Producteurs laitiers du Canada

31 mars 2015



PRÉAMBULE

La présente étude, qui se penche sur les retombées économiques de l'industrie laitière en 2013, s'inscrit dans une série d'études similaires réalisées par ÉcoRessources et portant sur les années 2009 et 2011. Cette série d'études permet de suivre l'évolution du secteur et de ses retombées au fil des ans. Ce faisant, la période 2009-2013 est utilisée dans ce rapport afin de présenter l'évolution des différents indicateurs.

Mise en garde

Le fait que les résultats de modèles intersectoriels soient présentés avec des unités non arrondies ne reflète pas un degré de précision à l'unité près. Il s'agit d'estimations reposant sur des hypothèses qui se veulent les plus réalistes possible.

FAITS SAILLANTS

L'industrie laitière canadienne constitue un pilier de l'économie et représente une des plus importantes industries alimentaires au pays. Présentes dans toutes les provinces, les 12 234 fermes laitières ont généré des recettes monétaires de 5,9 milliards de dollars en 2013¹, soit près de 11 % de l'ensemble des recettes monétaires agricoles canadiennes². Ce faisant, la production laitière a permis de maintenir plus de 112 000 emplois équivalents temps complet et a contribué au PIB canadien pour une valeur de plus de 8 milliards de dollars. Pour leur part, les 465 usines de transformation laitière ont généré des livraisons manufacturières d'une valeur totale de 16,4 milliards de dollars, soit près de 17 % de la valeur des ventes du secteur canadien des aliments et des boissons. Ces activités permettent au secteur de la transformation de maintenir plus de 102 000 emplois équivalents temps complet au Canada et de contribuer au PIB canadien à hauteur de 10,8 milliards de dollars.

Dans son ensemble, l'industrie laitière canadienne génère donc près de 215 000 emplois équivalents temps complet, ce qui représente 1,2 % de tous les emplois au Canada (estimé à environ 17,7 millions). L'industrie est également responsable de la création de 18,9 milliards de dollars de PIB au pays, soit environ 1,1 % du PIB canadien. En outre, l'industrie a généré 3,6 milliards de dollars de revenus fiscaux au bénéfice du gouvernement fédéral ainsi que des gouvernements provinciaux et municipaux. Les retombées détaillées du secteur sont résumées au tableau suivant.

¹ Ces recettes tiennent compte uniquement des ventes de lait et de crème à la ferme, et excluent les revenus provenant, par exemple, de la génétique ou de la vente de bovins.

² En 2013, seuls les secteurs du canola (7,3 milliards de dollars) et de la viande bovine (6,0 milliards de dollars) ont généré des recettes plus importantes.

RETOMBÉES ÉCONOMIQUES GÉNÉRÉES PAR L'INDUSTRIE LAITIÈRE EN 2013, CANADA

	Emplois (ETC)¹	PIB (M\$)	Revenus fiscaux (M\$)
Production laitière			
Direct	46 088	2 146,3	286,1
Indirect	34 408	3 040,7	422,8
Induit	32 105	2 892,3	816,8
TOTAL	112 601	8 079,2	1 525,7
Transformation laitière			
Direct	22 678	3 841,5	556,9
Indirect	42 640	3 579,8	547,2
Induit	36 925	3 376,3	952,8
TOTAL	102 244	10 797,6	2 056,9
Industrie laitière			
Direct	68 766	5 987,8	843,0
Indirect	77 048	6 620,5	970,1
Induit	69 031	6 268,5	1 769,6
TOTAL	214 845	18 876,8	3 582,7

¹ ETC : Équivalent temps complet

Entre 2009 et 2013, le nombre d'emplois générés par l'industrie s'est maintenu, alors que le PIB et les revenus fiscaux ont crû de 15,7 % et 10,5 % respectivement (en excluant l'effet de l'inflation). À part quelques exceptions, toutes les régions du pays ont pu bénéficier de cette croissance. Il est intéressant de noter que cette croissance des retombées est survenue dans un contexte où le nombre de fermes laitières poursuivait sa diminution (980 fermes en moins depuis 2009). La consolidation des entreprises et l'amélioration de leur performance permettent au secteur de continuer à jouer un rôle économique de premier plan.

L'industrie laitière joue également un rôle important à l'échelle régionale. Quatre études de cas ont été réalisées afin de mesurer les retombées économiques du secteur dans quatre régions. Ces régions, formées de deux à quatre circonscriptions électorales fédérales, étaient situées en Alberta, en Ontario, au Québec et en Nouvelle-Écosse. Cette analyse a permis de constater que l'importance des retombées générées par l'industrie laitière dans une région donnée dépend du nombre de fermes et d'usines présentes, mais également du volume de lait produit et transformé, ainsi que des caractéristiques des flux monétaires entre ces régions et le reste de la province et du pays. Chacune des régions étudiées représente, pour la province correspondante, une région importante de production laitière; ce faisant, les retombées

LES RETOMBÉES ÉCONOMIQUES DE L'INDUSTRIE LAITIÈRE CANADIENNE : UNE ANALYSE À L'ÉCHELLE DES PROVINCES ET DES CIRCONSCRIPTIONS ÉLECTORALES

mesurées s'avèrent significatives et représentent une part importante des retombées générées par l'ensemble de l'industrie laitière des provinces concernées (entre 11 % et 45 % des retombées directes engendrées dans les provinces correspondantes par l'ensemble de l'industrie laitière de ces provinces). Par ailleurs, on constate que, en plus des retombées engendrées à l'intérieur des régions étudiées, les fermes et usines situées dans ces régions engendrent également des retombées significatives à l'extérieur de celles-ci. L'emplacement des fournisseurs des fermes et usines laitières ainsi que les lieux où les salariés effectuent leurs achats constituent certains des principaux facteurs influençant la répartition des retombées entre l'intérieur et l'extérieur des régions étudiées. Enfin, les analyses effectuées révèlent que l'industrie laitière est responsable d'une part significative des emplois et du PIB totaux des régions étudiées (toutes industries confondues). En effet, de 0,9 % à 4,7 % des emplois et de 0,5 % à 4,2 % du PIB sont dus à l'industrie laitière, selon la région, confirmant le rôle économique important que joue le secteur dans certains milieux.

ÉQUIPE

RÉDACTION

Renaud Sanscartier, ÉcoRessources

RECHERCHE ET ANALYSE

Renaud Sanscartier, ÉcoRessources

Marcel LeBreton, EcoTec Consultants

Nathan De Baets, ÉcoRessources

CONSEILLER SCIENTIFIQUE

Jean Nolet, ÉcoRessources

REMERCIEMENTS

ÉcoRessources tient à remercier toutes les organisations qui ont contribué de près ou de loin à l'atteinte des résultats de ce projet en partageant des données et des informations sur l'industrie laitière canadienne, dont les Producteurs laitiers du Canada, la Commission canadienne du lait ainsi que les 10 associations provinciales de producteurs laitiers.

Par ailleurs, ÉcoRessources tient à souligner la contribution exceptionnelle de plusieurs personnes et organisations qui ont consacré du temps pour évaluer les activités laitières dans les circonscriptions électorales visées : *Alberta Milk*, *Dairy Farmers of Ontario*, les Producteurs de lait du Québec, *Dairy Farmers of Nova Scotia* ainsi que les gestionnaires de plus d'une dizaine d'usines de transformation laitière. La participation de ces individus et organisations s'est avérée une clé du succès de ce projet et témoigne de la vitalité du secteur laitier canadien.

TABLE DES MATIÈRES

PRÉAMBULE	I
FAITS SAILLANTS	II
ÉQUIPE	V
REMERCIEMENTS	V
1. INTRODUCTION : CONTEXTE ET OBJECTIFS DU PROJET	1
2. PORTRAIT DE L'INDUSTRIE LAITIÈRE CANADIENNE.....	2
2.1 L'INDUSTRIE LAITIÈRE AU CANADA EN 2013	2
2.1.1 VALEUR DE LA PRODUCTION ET DE LA TRANSFORMATION LAITIÈRES	3
2.1.2 COMMERCE INTERNATIONAL.....	3
2.1.3 RECHERCHE ET INNOVATION	4
2.2 LA PRODUCTION LAITIÈRE	5
2.2.1 ÉVOLUTION DES RECETTES AGRICOLES	5
2.2.2 ÉVOLUTION DES FERMES LAITIÈRES.....	6
2.2.3 CONSIDÉRATIONS SOCIALES ET ENVIRONNEMENTALES	9
2.3 LA TRANSFORMATION LAITIÈRE	10
2.3.1 ÉVOLUTION DES ENTREPRISES DE TRANSFORMATION LAITIÈRE.....	10
2.3.2 ÉVOLUTION DE L'EMPLOI DANS LE SECTEUR DE LA TRANSFORMATION LAITIÈRE	12
2.3.3 ÉVOLUTION DES LIVRAISONS MANUFACTURIÈRES.....	13
3. MÉTHODOLOGIE	14
3.1 DÉFINITIONS	14
3.2 MODÈLE UTILISÉ	15
3.3 MISE EN GARDE	16
3.3.1 INCERTITUDE LIÉE AU MODÈLE UTILISÉ	16
3.3.2 RETOMBÉES INDUITES.....	16
3.3.3 LIENS ENTRE LA PRODUCTION ET LA TRANSFORMATION LAITIÈRES.....	16
3.4 DONNÉES UTILISÉES	17
3.4.1 SECTEUR DE LA PRODUCTION	17
3.4.2 SECTEUR DE LA TRANSFORMATION.....	19
4. RETOMBÉES ÉCONOMIQUES À L'ÉCHELLE DES PROVINCES	22
4.1 PRODUCTION LAITIÈRE	22
4.2 TRANSFORMATION LAITIÈRE.....	26
4.3 RETOMBÉES ÉCONOMIQUES DE L'INDUSTRIE LAITIÈRE	29
4.4 RÉPARTITION RÉGIONALE DES RETOMBÉES.....	32
4.5 EFFETS MULTIPLICATEURS DE L'INDUSTRIE LAITIÈRE AU CANADA.....	33
4.6 ANALYSE DES RÉSULTATS	36
4.6.1 ÉVOLUTION DES RETOMBÉES ÉCONOMIQUES DE L'INDUSTRIE LAITIÈRE	36
4.6.2 DISCUSSION SUR L'ÉVOLUTION DES RETOMBÉES DE L'INDUSTRIE LAITIÈRE	44
4.6.3 MISE EN PERSPECTIVE DES RETOMBÉES ÉCONOMIQUES DE L'INDUSTRIE LAITIÈRE	45

**LES RETOMBÉES ÉCONOMIQUES DE L'INDUSTRIE LAITIÈRE CANADIENNE :
UNE ANALYSE À L'ÉCHELLE DES PROVINCES ET DES CIRCONSCRIPTIONS ÉLECTORALES**

5. ÉTUDES DE CAS : RETOMBÉES ÉCONOMIQUES À L'ÉCHELLE DES CIRCONSCRIPTIONS ÉLECTORALES.....	48
5.1 RÉGION 1 : ALBERTA	48
5.1.1 PRÉSENTATION DE LA RÉGION	48
5.1.2 RETOMBÉES ÉCONOMIQUES DE L'INDUSTRIE LAITIÈRE.....	49
5.1.3 IMPORTANCE DE L'INDUSTRIE LAITIÈRE DANS LA RÉGION	50
5.2 RÉGION 2 : ONTARIO	51
5.2.1 PRÉSENTATION DE LA RÉGION	51
5.2.2 RETOMBÉES ÉCONOMIQUES DE L'INDUSTRIE LAITIÈRE.....	51
5.2.3 IMPORTANCE DE L'INDUSTRIE LAITIÈRE DANS LA RÉGION	52
5.3 RÉGION 3 : QUÉBEC.....	53
5.3.1 PRÉSENTATION DE LA RÉGION	53
5.3.2 RETOMBÉES ÉCONOMIQUES DE L'INDUSTRIE LAITIÈRE.....	55
5.3.3 IMPORTANCE DE L'INDUSTRIE LAITIÈRE DANS LA RÉGION	56
5.4 RÉGION 4 : NOUVELLE-ÉCOSSE	56
5.4.1 PRÉSENTATION DE LA RÉGION	56
5.4.2 RETOMBÉES ÉCONOMIQUES DE L'INDUSTRIE LAITIÈRE.....	57
5.4.3 IMPORTANCE DE L'INDUSTRIE LAITIÈRE DANS LA RÉGION	58
5.5 ANALYSE DES ÉTUDES DE CAS	59
5.5.1 IMPORTANCE DES RÉGIONS CIBLÉES PAR RAPPORT AUX RETOMBÉES DE L'INDUSTRIE LAITIÈRE DES PROVINCES CORRESPONDANTES.....	59
5.5.2 LOCALISATION DES RETOMBÉES	59
5.5.3 IMPORTANCE DES RETOMBÉES PAR RAPPORT À L'ENSEMBLE DE L'ÉCONOMIE DES RÉGIONS CIBLÉES.....	60
CONCLUSION	62
RÉFÉRENCES	63
ANNEXES	67
ANNEXE 1. DÉTAIL DU MODÈLE INTERSECTORIEL	68
ANNEXE 2. IMPORTANCE DES RETOMBÉES GÉNÉRÉES PAR L'INDUSTRIE LAITIÈRE DANS LES RÉGIONS CIBLÉES	69
ANNEXE 3. ESTIMATION DU PIB DES RÉGIONS CIBLÉES	71

LISTE DES TABLEAUX

RETOMBÉES ÉCONOMIQUES GÉNÉRÉES PAR L'INDUSTRIE LAITIÈRE EN 2013, CANADA	III
TABLEAU 1. BALANCE COMMERCIALE DU CANADA POUR LES PRODUITS LAITIERS, 2009-2013, M\$	4
TABLEAU 2. NOMBRE DE FERMES LAITIÈRES ET ÉVOLUTION DU NOMBRE DE FERMES LAITIÈRES, PAR PROVINCE, 2013.....	6
TABLEAU 3. NOMBRE D'USINES DE TRANSFORMATION LAITIÈRE ET ÉVOLUTION DU NOMBRE D'USINES, PAR PROVINCE, 2013	11
TABLEAU 4. REVENUS À LA FERME DES VENTES DE LAIT ET CRÈME, DE GÉNÉTIQUE LAITIÈRE, DE BOVINS DE RÉFORME ET AUTRES REVENUS, PAR PROVINCE, 2013, EN M\$	17
TABLEAU 5. ESTIMATION DES ACHATS DE LAIT PAR LES TRANSFORMATEURS, CANADA, 2013, EN M\$	20
TABLEAU 6. EMPLOIS DIRECTS, INDIRECTS ET INDUITS GÉNÉRÉS PAR LA PRODUCTION LAITIÈRE, PAR PROVINCE, 2013, EN ETC	24
TABLEAU 7. PIB DIRECT, INDIRECT ET INDUIT GÉNÉRÉ PAR LA PRODUCTION LAITIÈRE, PAR PROVINCE, 2013, EN M\$	24
TABLEAU 8. REVENU DE TAXATION DIRECT, INDIRECT ET INDUIT GÉNÉRÉ PAR LA PRODUCTION LAITIÈRE, PAR PROVINCE, 2013, EN M\$.....	25
TABLEAU 9. DESTINATAIRES DES REVENUS DE TAXATION DE LA PRODUCTION LAITIÈRE, PAR PROVINCE, 2013, EN M\$	25
TABLEAU 10. EMPLOIS DIRECTS, INDIRECTS ET INDUITS GÉNÉRÉS PAR LA TRANSFORMATION LAITIÈRE, PAR PROVINCE, 2013, EN ETC	27
TABLEAU 11. PIB DIRECT, INDIRECT ET INDUIT GÉNÉRÉ PAR LA TRANSFORMATION LAITIÈRE, PAR PROVINCE, 2013, EN M\$	27
TABLEAU 12. REVENU DE TAXATION DIRECT, INDIRECT ET INDUIT GÉNÉRÉ PAR LA TRANSFORMATION LAITIÈRE, PAR PROVINCE, 2013, EN M\$	28
TABLEAU 13. DESTINATAIRES DES REVENUS DE TAXATION DE LA TRANSFORMATION LAITIÈRE, PAR PROVINCE, 2013, EN M\$	28
TABLEAU 14. EMPLOIS DIRECTS, INDIRECTS ET INDUITS GÉNÉRÉS PAR L'INDUSTRIE LAITIÈRE, PAR PROVINCE, 2013, EN ETC	30
TABLEAU 15. PIB DIRECT, INDIRECT ET INDUIT GÉNÉRÉ PAR L'INDUSTRIE LAITIÈRE, PAR PROVINCE, 2013, EN M\$	30
TABLEAU 16. REVENU DE TAXATION DIRECT, INDIRECT ET INDUIT GÉNÉRÉ PAR L'INDUSTRIE LAITIÈRE, PAR PROVINCE, 2013, EN M\$.....	31
TABLEAU 17. DESTINATAIRES DES REVENUS DE TAXATION DE L'INDUSTRIE LAITIÈRE, PAR PROVINCE, 2013, EN M\$	31
TABLEAU 18. PROPORTION DES FERMES, DES EMPLOIS ET DU PIB GÉNÉRÉS PAR L'INDUSTRIE LAITIÈRE DANS DIFFÉRENTES RÉGIONS DU CANADA, 2013	33
TABLEAU 19. IMPACTS DE VENTES SUPPLÉMENTAIRES DE 100 000 \$ PAR LE SECTEUR DE LA PRODUCTION LAITIÈRE SUR L'ÉCONOMIE AU CANADA ET DANS LES PROVINCES.....	34
TABLEAU 20. IMPACTS DE VENTES SUPPLÉMENTAIRES DE 100 000 \$ PAR LE SECTEUR DE LA TRANSFORMATION LAITIÈRE SUR L'ÉCONOMIE AU CANADA ET DANS LES PROVINCES.....	34

**LES RETOMBÉES ÉCONOMIQUES DE L'INDUSTRIE LAITIÈRE CANADIENNE :
UNE ANALYSE À L'ÉCHELLE DES PROVINCES ET DES CIRCONSCRIPTIONS ÉLECTORALES**

TABLEAU 21. IMPACTS DE VENTES SUPPLÉMENTAIRES DE 100 000 \$ PAR L'ENSEMBLE DE L'INDUSTRIE LAITIÈRE SUR L'ÉCONOMIE AU CANADA ET DANS LES PROVINCES	35
TABLEAU 22. ÉVOLUTION DES RETOMBÉES ÉCONOMIQUES GÉNÉRÉES PAR L'INDUSTRIE LAITIÈRE CANADIENNE, 2009-2013	44
TABLEAU 23. PART DES EMPLOIS DANS LES PROVINCES CANADIENNES QUI SONT DUS À L'INDUSTRIE LAITIÈRE, 2013.....	46
TABLEAU 24. PART DU PIB DES RÉGIONS CANADIENNES QUI EST DUE À L'INDUSTRIE LAITIÈRE, 2013	47
TABLEAU 25. RETOMBÉES ÉCONOMIQUES GÉNÉRÉES PAR L'INDUSTRIE LAITIÈRE DANS LA RÉGION ALBERTAINE, 2013.....	49
TABLEAU 26. COMPARAISON DES EMPLOIS ET PIB GÉNÉRÉS PAR L'INDUSTRIE LAITIÈRE AVEC L'ENSEMBLE DE L'ÉCONOMIE DE LA RÉGION ALBERTAINE, 2013	50
TABLEAU 27. RETOMBÉES ÉCONOMIQUES GÉNÉRÉES PAR L'INDUSTRIE LAITIÈRE DANS LA RÉGION ONTARIENNE, 2013.....	52
TABLEAU 28. COMPARAISON DES EMPLOIS ET PIB GÉNÉRÉS PAR L'INDUSTRIE LAITIÈRE AVEC L'ENSEMBLE DE L'ÉCONOMIE DE LA RÉGION ONTARIENNE, 2013	53
TABLEAU 29. RETOMBÉES ÉCONOMIQUES GÉNÉRÉES PAR L'INDUSTRIE LAITIÈRE DANS LA RÉGION QUÉBÉCOISE, 2013.....	55
TABLEAU 30. COMPARAISON DES EMPLOIS ET PIB GÉNÉRÉS PAR L'INDUSTRIE LAITIÈRE AVEC L'ENSEMBLE DE L'ÉCONOMIE DE LA RÉGION QUÉBÉCOISE, 2013	56
TABLEAU 31. RETOMBÉES ÉCONOMIQUES GÉNÉRÉES PAR L'INDUSTRIE LAITIÈRE DANS LA RÉGION NÉO-ÉCOSSAISE, 2013.....	57
TABLEAU 32. COMPARAISON DES EMPLOIS ET PIB GÉNÉRÉS PAR L'INDUSTRIE LAITIÈRE AVEC L'ENSEMBLE DE L'ÉCONOMIE DE LA RÉGION QUÉBÉCOISE, 2013	58
TABLEAU 33. COMPARAISON DES EMPLOIS ET PIB GÉNÉRÉS PAR L'INDUSTRIE LAITIÈRE AVEC L'ENSEMBLE DE L'ÉCONOMIE DE LA RÉGION QUÉBÉCOISE, 2013	59
TABLEAU 34. IMPORTANCE RELATIVE DES EMPLOIS ET DU PIB GÉNÉRÉS PAR L'INDUSTRIE LAITIÈRE DANS LES RÉGIONS CIBLÉES	61
TABLEAU 35. COMPARAISON DES RETOMBÉES DIRECTES¹ GÉNÉRÉES PAR L'INDUSTRIE LAITIÈRE DES RÉGIONS CIBLÉES ET CELLE DES PROVINCES CORRESPONDANTES	69

LISTE DES FIGURES

FIGURE 1. RECETTES MONÉTAIRES AGRICOLES PROVENANT DES VENTES DE LAIT ET CRÈME, CANADA, 2009-2013, EN M\$	5
FIGURE 2. ÉVOLUTION DU NOMBRE DE FERMES LAITIÈRES AU CANADA, 2001-2013	7
FIGURE 3. NOMBRE MOYEN DE VACHES LAITIÈRES PAR FERME, 2009 ET 2013	8
FIGURE 4. NOMBRE DE FERMES EXPÉDIANT DU LAIT ET PRODUCTION DE LAIT À LA FERME, CANADA, 2009-2013	9
FIGURE 5. LIVRAISONS MANUFACTURIÈRES DES ENTREPRISES DE FABRICATION DE PRODUITS LAITIERS, CANADA, 2009-2013, EN M\$.....	13
FIGURE 6. EMPLOIS, PIB ET REVENUS FISCAUX GÉNÉRÉS PAR L'INDUSTRIE LAITIÈRE, CANADA ET RÉGIONS, 2013	32
FIGURE 7. ÉVOLUTION DES RETOMBÉES ÉCONOMIQUES TOTALES DE L'INDUSTRIE LAITIÈRE CANADIENNE, 2009-2013, EN ETC ET M\$ (\$ DE 2009) ¹	36
FIGURE 8. ÉVOLUTION DES EMPLOIS TOTAUX DE L'INDUSTRIE LAITIÈRE DANS CHAQUE RÉGION DU CANADA, 2009-2013, EN ETC.....	38
FIGURE 9. ÉVOLUTION DES EMPLOIS TOTAUX DE LA PRODUCTION ET DE LA TRANSFORMATION LAITIÈRE DANS CHAQUE RÉGION DU CANADA, 2009-2013, EN %	39
FIGURE 10. ÉVOLUTION DU PIB TOTAL DE L'INDUSTRIE LAITIÈRE DANS CHAQUE RÉGION DU CANADA, 2009-2013, EN M\$ (\$ DE 2009) ¹	40
FIGURE 11. ÉVOLUTION DU PIB TOTAL (EN DOLLARS CONSTANTS) DE LA PRODUCTION ET DE LA TRANSFORMATION LAITIÈRE DANS CHAQUE RÉGION DU CANADA, 2009-2013, EN %.....	41
FIGURE 12. ÉVOLUTION DES REVENUS FISCAUX TOTAUX DE L'INDUSTRIE LAITIÈRE DANS CHAQUE RÉGION DU CANADA, 2009-2013, EN M\$ (\$ DE 2009) ¹	42
FIGURE 13. ÉVOLUTION DES REVENUS FISCAUX TOTAUX (EN DOLLARS CONSTANTS) DE LA PRODUCTION ET DE LA TRANSFORMATION LAITIÈRE DANS CHAQUE RÉGION DU CANADA, 2009-2013, EN %.....	43
FIGURE 14. LOCALISATION DE LA RÉGION 1 – ALBERTA	48
FIGURE 15. LOCALISATION DE LA RÉGION 2 – ONTARIO.....	51
FIGURE 16. LOCALISATION DE LA RÉGION 3 – QUÉBEC	53
FIGURE 17. LOCALISATION DE LA RÉGION 4 – NOUVELLE-ÉCOSSE.....	57

1. INTRODUCTION : CONTEXTE ET OBJECTIFS DU PROJET

Au Canada, l'industrie laitière constitue un pilier de l'économie. Les ventes de lait et de crème des quelque 12 000 fermes laitières, qui sont réparties dans toutes les provinces, ont généré des recettes monétaires de 5,9 milliards de dollars en 2013³ et ont contribué, par leur activité économique et leurs liens commerciaux avec d'autres secteurs d'activité, au développement ou au maintien d'emplois et d'entreprises dont bénéficient toutes les communautés canadiennes. Un constat similaire peut être fait pour les 465 usines de transformation laitière actives au Canada. Celles-ci fournissent par ailleurs un éventail croissant de produits laitiers dans le but de répondre et de s'adapter aux besoins des Canadiens.

L'objectif de la présente étude est d'évaluer les retombées économiques de l'industrie laitière canadienne en 2013, en tenant compte des secteurs de la production et de la transformation du lait. Cette évaluation est d'abord réalisée à l'échelle provinciale, en tenant compte de toutes les provinces canadiennes. Puis, des études de cas sont réalisées au niveau des circonscriptions électorales fédérales (CÉF). À cet effet, cette étude s'est penchée sur quatre groupes de CÉF (comprenant chacune de deux à quatre CÉF), sélectionnés à travers le pays.

Le présent rapport s'inscrit dans une série d'études similaires, réalisées par ÉcoRessources, dont le but est de suivre l'évolution du secteur et de ses retombées au fil des ans. La présente évaluation fait donc suite à une étude similaire, portant sur l'année 2009, dont les résultats ont été mis à jour en considérant l'année 2011.

La prochaine section présente, dans un premier temps, un portrait général de l'industrie laitière canadienne. Par la suite, la méthodologie est révélée à la troisième partie, suivie par les résultats de l'analyse à l'échelle provinciale à la quatrième section. Le dernier segment expose, quant à lui, les retombées économiques de l'industrie dans les CÉF ciblées.

³ Ces recettes tiennent compte uniquement des ventes de lait et de crème à la ferme, et excluent les autres revenus des producteurs laitiers, tels que ceux provenant de la génétique ou de la vente de bovins.

2. PORTRAIT DE L'INDUSTRIE LAITIÈRE CANADIENNE

L'industrie laitière canadienne, entendue ici comme étant composée des producteurs de lait et des entreprises qui le transforment, est caractérisée par un niveau élevé d'organisation, particulièrement en raison du système de gestion de l'offre. Ce système, instauré à compter des années 1960, repose sur trois piliers : la gestion de la production (quotas), le contrôle des importations et l'établissement des prix en fonction, notamment, des coûts de production. Grâce à ces mécanismes, les besoins du marché canadien sont principalement comblés par les producteurs et transformateurs canadiens. Ce système permet de gérer la production laitière de façon à assurer un revenu stable aux producteurs laitiers tout en limitant les surplus et sans devoir recourir aux subventions gouvernementales. La gestion de l'offre permet également aux transformateurs laitiers de bénéficier d'approvisionnements garantis à des prix stables et prévisibles.

2.1 L'industrie laitière au Canada en 2013

Depuis 2009, année de référence de la première d'une série d'étude de retombées économiques réalisée par ÉcoRessources pour Les Producteurs laitiers du Canada, la situation économique de l'industrie, tout comme celle de l'économie en général, a changé. En 2009, l'économie canadienne traversait le pire de la crise financière récente, qui s'est traduite notamment par une baisse de l'activité économique, des exportations et des investissements au pays. Pendant cette période, les dépenses de consommation ont également diminué, ce qui peut avoir une incidence sur les retombées de l'industrie laitière à travers une modification de la demande pour les produits laitiers (p. ex. : les fromages fins) ou des changements dans les dépenses des travailleurs. Depuis, la situation s'est redressée.

Concernant l'industrie laitière de manière plus précise, on observe que le quota de mise en marché a été ajusté à la hausse de façon régulière (QMM) au cours des dernières années (CCL, 2013f). Par ailleurs, la demande pour les produits laitiers continue à évoluer. Par exemple, les Canadiens boivent moins de lait, mais consomment plus de crème (CCIL, 2014a).

Tous ces éléments peuvent influencer le niveau d'activité de l'industrie laitière et les retombées qui en découlent. Les prochaines sections présentent plus en détail l'évolution récente de l'industrie laitière canadienne quant à la valeur de la production, le commerce international et la recherche.

2.1.1 VALEUR DE LA PRODUCTION ET DE LA TRANSFORMATION LAITIÈRES

Dans son ensemble, l'industrie laitière est l'une des plus importantes industries alimentaires au Canada. Présentes dans toutes les provinces, les fermes laitières ont enregistré des ventes de lait et de crème totalisant 5,9 milliards de dollars en 2013, soit près de 11 % de l'ensemble des recettes monétaires agricoles canadiennes⁴ (Statistique Canada, 2014a). À ceci s'ajoutent d'autres revenus tels que ceux provenant de la génétique laitière et de la vente de bovins, pour des revenus totaux de 7,3 milliards de dollars en 2013 (voir Section 3.3.1).

Pour leur part, les livraisons manufacturières des usines de transformation laitière ont atteint une valeur totale de 16,4 milliards de dollars en 2013. Ceci représentait, en 2013, près de 17 % de la valeur des ventes du secteur canadien des aliments et des boissons, et 2,5 % de la valeur des ventes de l'ensemble des entreprises manufacturières canadiennes (Statistique Canada, 2014b).

2.1.2 COMMERCE INTERNATIONAL

Les exportations canadiennes de lait et produits laitiers sont généralement faibles, la production canadienne étant destinée principalement au marché intérieur (en raison du système de gestion de l'offre). En 2013, la valeur des exportations du Canada a atteint 263,2 M\$, dont près de 40 % à destination des États-Unis. Les importations, quant à elles, sont évaluées à 752,5 M\$ en 2013, dont la moitié en provenance des États-Unis (AAC *et coll.*, 2014). L'importance des importations serait expliquée en partie par la force du dollar canadien qui rend les importations non soumises aux contingents tarifaires plus attrayantes, et par une demande croissante pour les ingrédients de protéines laitières qui n'est pas comblée actuellement par l'industrie canadienne⁵ (CCIL, 2014).

Dans l'ensemble, la balance commerciale du Canada en matière de lait et produits laitiers est donc déficitaire et a crû au cours des cinq dernières années (Tableau 1).

⁴ En 2013, seuls les secteurs du canola (7,3 milliards de dollars) et de la viande bovine (6,0 milliards de dollars) ont généré des recettes plus importantes.

⁵ Les différents intervenants de l'industrie travaillent à l'élaboration d'une stratégie qui permettrait d'approvisionner ce marché en croissance et d'accroître la valeur des produits laitiers canadiens.

**TABLEAU 1. BALANCE COMMERCIALE DU CANADA POUR LES PRODUITS LAITIERS,
2009-2013, M\$**

	2009	2010	2011	2012	2013
Exportations	229,6	227,2	252,0	237,4	263,2
Importations	572,7	610,4	669,9	677,4	752,5
Balance commerciale	(343,0)	(383,1)	(417,9)	(440,0)	(489,3)

Source : AAC et coll., 2014

L'adoption de l'Accord économique et commercial global entre le Canada et l'Union européenne, qui prévoit une hausse du contingent d'importation de fromage, pourrait contribuer au déficit commercial. Par ailleurs, l'accroissement des importations se combine au fait que les exportations canadiennes de produits laitiers sont limitées par des ententes portant sur le commerce international⁶.

Néanmoins, les acteurs de l'industrie laitière se positionnent pour saisir des occasions d'affaires sur les marchés extérieurs, notamment en élargissant leurs opérations à l'étranger. À titre d'exemple, la coopérative laitière Agropur a fait l'acquisition, en 2014, de *Davisco Foods International*, une entreprise américaine spécialisée dans la fabrication de fromage et d'ingrédients laitiers. Agropur devient ainsi l'un des cinq plus importants transformateurs laitiers aux États-Unis (Arsenault, 2014).

2.1.3 RECHERCHE ET INNOVATION

Les acteurs de l'industrie laitière investissent considérablement en recherche afin de développer de nouveaux produits, d'améliorer les techniques de production et de transformation, etc. Par exemple, la mise en place d'une seconde grappe de recherche laitière a été annoncée en 2013, avec des investissements totalisant près de 19 M\$ afin de promouvoir l'efficacité et la durabilité des fermes laitières canadiennes, d'accroître les marchés et de fournir aux Canadiens des produits laitiers de grande qualité, salubres et nutritifs. Les producteurs de lait eux-mêmes sont fortement impliqués dans le financement de la recherche; Les Producteurs laitiers du Canada, qui pilotent cette grappe de recherche, y ont notamment investi plus de 5 millions de dollars (*Dairy Research*, 2014).

Les producteurs et transformateurs laitiers de plusieurs provinces investissent également des fonds ou supportent la recherche laitière de différentes façons. En Ontario, les producteurs et

⁶ Dans une décision datant de 2002, l'Organisation mondiale du Commerce stipulait que les exportations canadiennes se font à un prix inférieur au coût de production, et sont donc subventionnées par les consommateurs canadiens (Mussel, 2003).

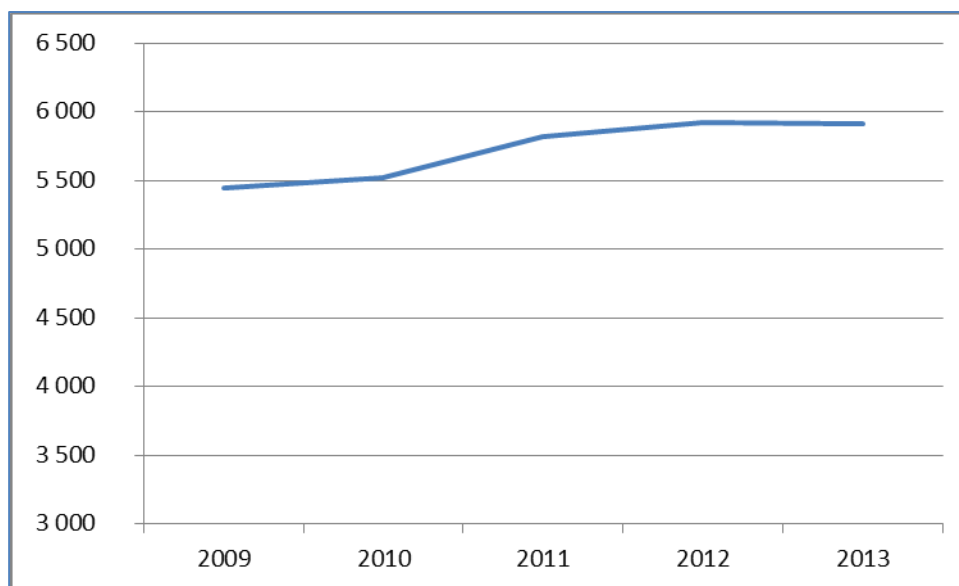
transformateurs fournissent des fonds à des chaires de recherche (DFO, communication personnelle), alors que, au Québec, Novalait est une corporation créée conjointement par les producteurs et les transformateurs laitiers du Québec et qui vise à assurer le développement des connaissances et des innovations pour l'industrie laitière (Novalait, 2007). En Alberta, les producteurs laitiers investissent directement dans des projets de recherche, habituellement en collaboration avec le *Dairy Research and Extension Consortium*, un regroupement qui inclut le gouvernement provincial, la Faculté de médecine vétérinaire, l'Université de Calgary et l'Université d'Edmonton.

2.2 La production laitière

2.2.1 ÉVOLUTION DES RECETTES AGRICOLES

Les recettes provenant de la vente de lait et de crème ont connu une croissance relativement stable au cours de la dernière décennie (voir Figure 1). De 2009 à 2013, ces recettes ont augmenté de 8,6 %, pour atteindre 5,9 milliards de dollars.

FIGURE 1. RECETTES MONÉTAIRES AGRICOLES PROVENANT DES VENTES DE LAIT ET CRÈME, CANADA, 2009-2013, EN M\$



Source : Statistique Canada, 2014a

En retirant l'effet de l'inflation, la croissance des recettes monétaires s'établit à 1,0 % entre 2009 et 2013.

2.2.2 ÉVOLUTION DES FERMES LAITIÈRES

En 2013, le Canada comptait plus de 12 000 entreprises agricoles livrant du lait ou de la crème, réparties dans toutes les provinces. La grande majorité de celles-ci était située au Québec (49,4 %) et en Ontario (32,7 %) (voir Tableau 2).

TABLEAU 2. NOMBRE DE FERMES LAITIÈRES ET ÉVOLUTION DU NOMBRE DE FERMES LAITIÈRES, PAR PROVINCE, 2013

Province ¹	Nombre de fermes (part du total canadien)	2009-2013
Colombie-Britannique	475 (3,9 %)	-67 (-12,4 %)
Alberta	571 (4,7 %)	-44 (-7,2 %)
Saskatchewan	166 (1,4 %)	-36 (-17,8 %)
Manitoba	321 (2,6 %)	-67 (-17,3 %)
Ontario	3 997 (32,7 %)	-246 (-5,8 %)
Québec	6 038 (49,4 %)	-454 (-7,0 %)
Nouveau-Brunswick	211 (1,7 %)	-20 (-8,7 %)
Nouvelle-Écosse	235 (1,9 %)	-18 (-7,1 %)
Île-du-Prince-Édouard	187 (1,5 %)	-26 (-12,2 %)
Terre-Neuve-et-Labrador	33 (0,3 %)	-2 (-5,7 %)
TOTAL	12 234 (100,0 %)	-980 (-7,4 %)

Note 1 : Statistique Canada (2012) ne recense aucune ferme laitière dans les territoires canadiens.

Source : CCIL, 2014a

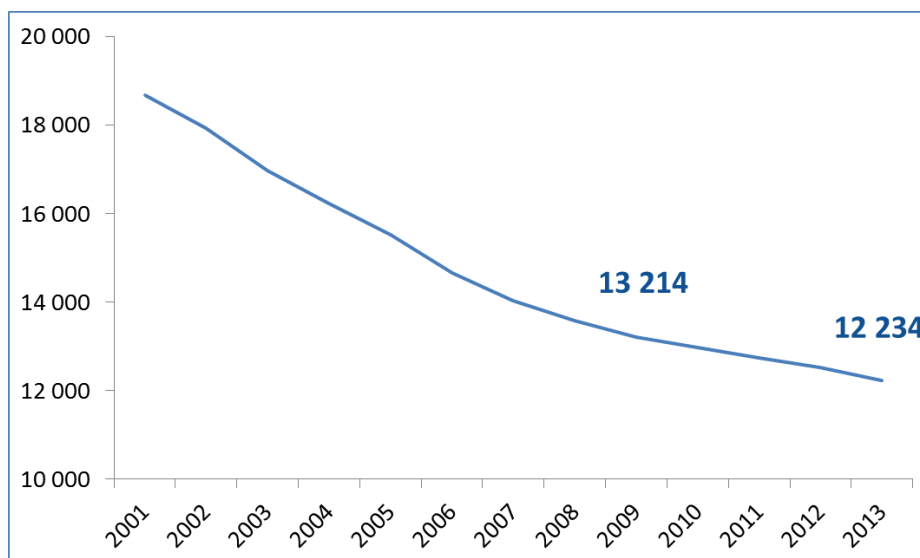
Non seulement la production laitière est présente dans toutes les provinces, mais des mécanismes ont été instaurés afin qu'elle puisse demeurer dynamique dans toutes les régions. Par exemple, le quota national de mise en marché est réparti entre les provinces selon divers critères, ce qui contribue au maintien de la production laitière partout au pays. Autre exemple, la mise en commun des revenus tirés de la production laitière permet d'égaliser les revenus qu'obtiennent les producteurs, peu importe comment leur lait est utilisé. Une entente entre l'Ontario, le Québec, l'Île-du-Prince-Édouard, la Nouvelle-Écosse et le Nouveau-Brunswick prévoit notamment que ces provinces partagent les revenus de la vente de tout le lait, de même que les coûts de transport et d'écémage (CCL, 2013a).

LES RETOMBÉES ÉCONOMIQUES DE L'INDUSTRIE LAITIÈRE CANADIENNE : UNE ANALYSE À L'ÉCHELLE DES PROVINCES ET DES CIRCONSCRIPTIONS ÉLECTORALES

Un producteur situé à une distance importante des transformateurs reçoit donc un prix équivalent à celui obtenu par ses collègues, limitant la concentration de la production dans quelques régions.

Comme on peut l'observer au Tableau 2, le nombre de fermes laitières a diminué dans toutes les provinces canadiennes entre 2009 et 2013, poursuivant ainsi une tendance observée depuis plusieurs décennies et à laquelle n'échappent pas les autres secteurs agricoles. La baisse absolue la plus importante est observée au Québec (-454 fermes), alors que la baisse relative la plus importante a eu lieu en Saskatchewan (-17,8 %). Il semble toutefois que le taux de diminution du nombre de fermes laitières au Canada ait ralenti au cours des années récentes, avec un point d'infléchissement autour de 2008 (voir Figure 2). Ainsi, entre 2001 et 2008, la diminution annuelle variait entre 3,2 % et 5,6 % (avec une moyenne de 4,3 %), alors qu'elle variait de 1,7 % à 2,7 % entre 2009 et 2013 (avec une moyenne de 2,1 %) (CCIL, 2014a; nos calculs).

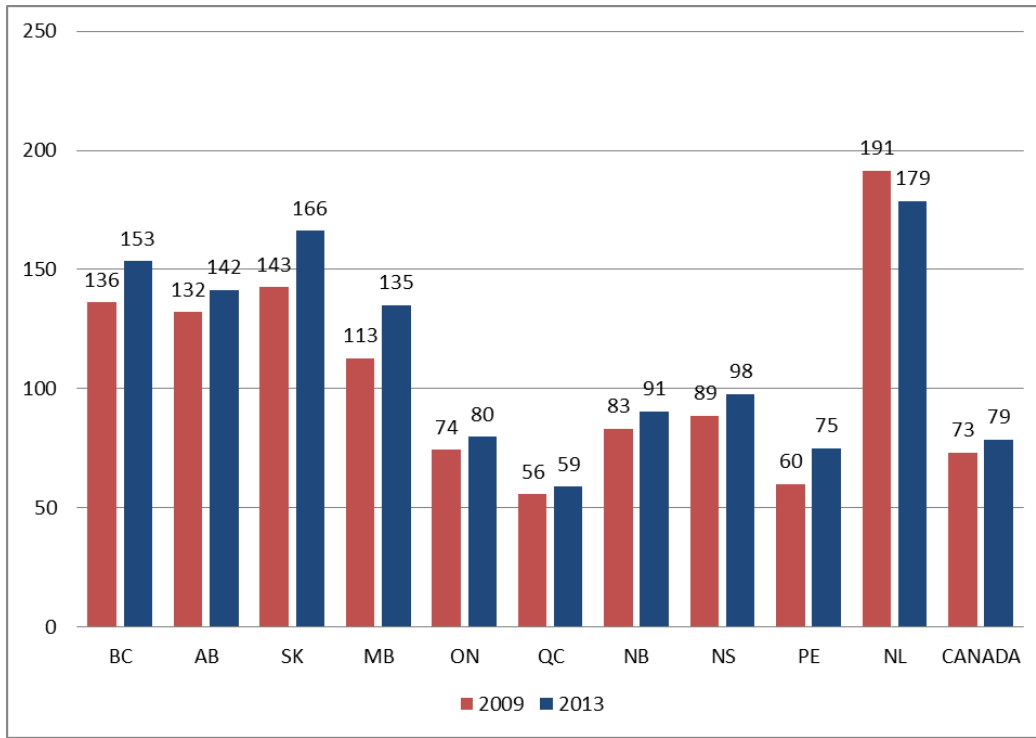
FIGURE 2. ÉVOLUTION DU NOMBRE DE FERMES LAITIÈRES AU CANADA, 2001-2013



Source : CCIL, 2014a

La diminution de 7,4 % du nombre de fermes laitières au Canada observée entre 2009 et 2013 est accompagnée d'une diminution plus faible du nombre de vaches laitières au pays (-0,5 % durant la même période) (CCIL, 2014a). Ainsi, le cheptel moyen sur les entreprises laitières continue de croître et a atteint 79 vaches par ferme en 2013, contre 73 en 2009. Le plus petit cheptel moyen se retrouve sur les fermes du Québec (59 vaches/fermes), alors que le plus important est celui des fermes de Terre-Neuve-et-Labrador (179 vaches/ferme) (Figure 3).

FIGURE 3. NOMBRE MOYEN DE VACHES LAITIÈRES PAR FERME, 2009 ET 2013

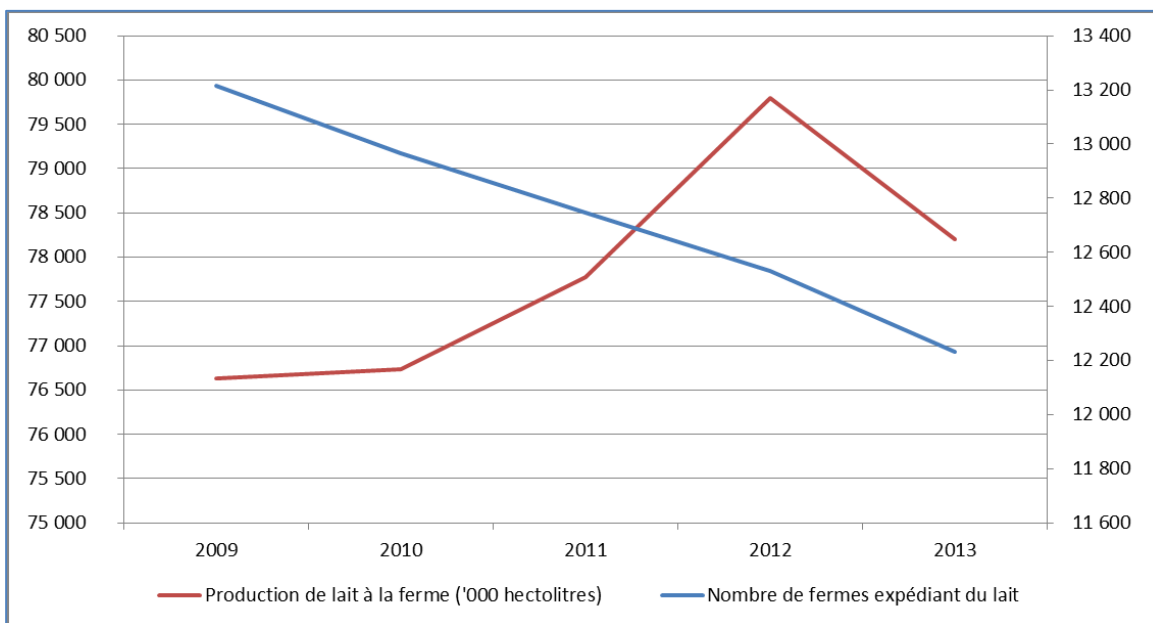


Sources : CCIL, 2014a; compilation et calculs ÉcoRessources

Ces données démontrent que les entreprises laitières poursuivent leur consolidation, alors que les entreprises restantes, qui ont intégré la production des fermes disparues, sont de plus en plus productives. Par ailleurs, les producteurs laitiers améliorent leur production non seulement en augmentant la taille de leur troupeau, mais aussi en améliorant la production par vache. D'ailleurs, malgré la diminution du cheptel laitier canadien, l'accroissement de la productivité des vaches laitières a permis une croissance de la production canadienne de lait d'environ 2 % entre 2009 et 2013 (CCIL, 2013). Cette amélioration de la productivité est due à des avancées en matière d'alimentation, de prévention des maladies et de génétique (CCL, 2013b).

L'amélioration de la productivité des fermes laitières est également illustrée par l'évolution de la production de lait par ferme. On peut observer, à la Figure 4, que la production canadienne de lait a connu une légère croissance entre 2009 et 2013 (pour atteindre 78,2 millions d'hectolitres en 2013), alors que le nombre de fermes diminuait, de sorte que la production de lait par ferme est passée de 5 800 hectolitres en moyenne en 2009 à près de 6 400 hectolitres en 2013 (CCIL, 2014a; nos calculs).

FIGURE 4. NOMBRE DE FERMES EXPÉDIANT DU LAIT ET PRODUCTION DE LAIT À LA FERME,
CANADA, 2009-2013



Sources : CCIL, 2014a

Dans l'ensemble, on observe un processus de consolidation au sein du secteur de la production laitière, accompagné d'une hausse de la production des fermes restantes. Ce processus découle des décisions prises par les producteurs individuels qui, comme tout entrepreneur, cherchent notamment à améliorer le fonctionnement et la rentabilité de leurs entreprises ainsi que l'utilisation de leurs ressources. Par exemple, en 2013, près de 5 % des fermes laitières canadiennes avaient adopté la traite automatisée, ce qui peut réduire les coûts associés à la main d'œuvre. Cette recherche de performance est notamment renforcée par la Commission canadienne du lait⁷, dont l'un des objectifs est « d'offrir aux producteurs efficaces de lait et de crème la possibilité d'obtenir une juste rétribution de leur travail et de leurs investissements ».

2.2.3 CONSIDÉRATIONS SOCIALES ET ENVIRONNEMENTALES

Les producteurs laitiers ont démontré, au fil des ans, un souci de tenir compte de considérations sociales et environnementales dans leurs activités. Par exemple, ceux-ci ont adopté une approche proactive envers le bien-être animal et la protection de l'environnement, tel qu'en témoigne le *Code de pratiques pour le soin et la manipulation des bovins laitiers*,

⁷ La Commission canadienne du lait agit à titre de facilitateur national et administrateur principal de l'industrie laitière au Canada, et vise à équilibrer et servir les intérêts de tous les représentants de l'industrie laitière (producteurs, transformateurs, transformateurs secondaires, exportateurs, consommateurs et gouvernements) (CCL, 2013d; 2013e).

publié en 1990, et mis à jour en 2009. Celui-ci présente des recommandations et établit des critères concernant les pratiques relatives à l'hébergement, la gestion, le transport, le traitement et l'élevage des bovins laitiers (CCL, 2013b).

Les acteurs de la production laitière sont également soucieux des répercussions environnementales de leurs activités, et ont récemment réalisé une analyse de cycle de vie de la production de lait au Canada. Grâce à celle-ci, le secteur s'est doté d'informations importantes lui permettant d'améliorer et de suivre l'évolution de sa performance environnementale. De plus, l'analyse a démontré que, à plusieurs égards, les impacts environnementaux de la production laitière au Canada sont comparables ou moins élevés qu'à l'étranger. Par exemple, les émissions de gaz à effet de serre, évaluées à environ 1,01 kg de CO₂-équivalent par kilogramme de lait, sont parmi les plus faibles au monde (Quantis Canada *et coll.*, 2012).

Plus récemment, les Producteurs laitiers du Canada ont lancé l'initiative proAction, qui vise à développer un cadre national regroupant diverses pratiques de gestion à la ferme qui portent sur six volets d'intervention : qualité du lait, salubrité des aliments, traçabilité du bétail, bien-être des animaux, biosécurité et environnement. Cette initiative devrait notamment permettre à l'industrie de définir des normes de production uniformes pour les fermes laitières et de parvenir à des résultats mesurables qui pourront être communiqués à ses partenaires (PLC, n. d.).

2.3 La transformation laitière

2.3.1 ÉVOLUTION DES ENTREPRISES DE TRANSFORMATION LAITIÈRE

On retrouvait, en 2013, 465 usines de transformation laitière, une hausse de près de 3 % depuis 2009 (Tableau 3). Ces 465 usines couvrent un large spectre de types d'entreprises, allant de producteurs-transformateurs et de petites fromageries indépendantes qui emploient quelques individus à des usines de grande taille qui comptent de nombreux employés.

TABLEAU 3. NOMBRE D'USINES DE TRANSFORMATION LAITIÈRE ET ÉVOLUTION DU NOMBRE D'USINES, PAR PROVINCE, 2013

Province	Nombre d'usines (part du total canadien)	2009-2013
Colombie-Britannique	57 (12,3 %)	+8 (+16,3 %)
Alberta	32 (6,9 %)	+3 (+10,3 %)
Saskatchewan	2 (0,4 %)	0 (0 %)
Manitoba	15 (3,2 %)	+1 (+7,1 %)
Ontario	128 (27,5 %)	+10 (+8,5 %)
Québec	193 (41,5 %)	-8 (-4,0 %)
Nouveau-Brunswick	10 (2,2 %)	0 (0 %)
Nouvelle-Écosse	17 (3,7 %)	-1 (-5,6 %)
Île-du-Prince-Édouard	8 (1,7 %)	0 (0 %)
Terre-Neuve-et-Labrador	3 (0,6 %)	0 (0 %)
TOTAL	465 (100,0 %)	+13 (+2,9 %)

Source : CCIL, 2014a

Une grande part des usines canadiennes (69 %) est située au Québec et en Ontario, soit dans les zones où le secteur manufacturier canadien et, en particulier, la transformation agroalimentaire sont concentrés⁸. La localisation des usines de transformation du lait dépend notamment d'où est située la demande pour les produits laitiers et de la localisation des sources d'approvisionnement en lait cru (CCL, 2013c). Or, 62 % de la population canadienne et 82 % des fermes laitières sont situées en Ontario ou au Québec (Statistique Canada, 2015c; CCIL, 2014a), de sorte que la demande pour les produits laitiers et les sources d'approvisionnement en lait cru sont d'abord situées dans ces provinces.

Résultat d'un processus de consolidation du secteur qui se poursuit depuis quelques décennies, trois entreprises dominent maintenant le secteur de la transformation au Canada : Agropur, Saputo et Parmalat. En Alberta, la concentration du secteur est illustrée par le fait que trois entreprises transforment plus de 80 % du lait livré (Serecon, 2008), alors qu'en Ontario, 9 % des entreprises transforment 90 % du lait (DFO, communication personnelle). En Nouvelle-Écosse, 90 % du lait produit est vendu à deux entreprises (NSDF, communication personnelle).

⁸ En 2013, environ les deux tiers des ventes de biens par les industries canadiennes de fabrication ont été réalisés dans ces deux provinces : 65 % des ventes de l'industrie de fabrication d'aliments et 70 % des ventes de biens par toutes les autres industries de fabrication (Statistique Canada, 2015a; 2015b).

Certains grands transformateurs canadiens figurent parmi les plus importantes entreprises de transformation laitière au monde (CCIL, 2014a). Par ailleurs, tel que décrit à la section 2.1.2, certains d'entre eux profitent des opportunités de croissance qui se présentent dans le marché du lait et prennent de l'expansion, notamment à l'international.

À l'autre bout du spectre, le segment des petits transformateurs, tels que les fromageries artisanales, est en développement dans plusieurs régions du pays. En Ontario, le secteur des fromages artisanaux devrait enregistrer une croissance annuelle avoisinant 10 % dans les prochaines années (Expansion Stratégies inc., 2009). Au Québec, le secteur a affiché une croissance soutenue du nombre d'entreprises au cours des dernières décennies, étant passé de 29 à 52 de 1998 à 2010. Cette croissance est notamment favorisée par des programmes qui prévoient qu'un certain volume de lait soit rendu disponible pour le démarrage de nouvelles entreprises proposant des produits artisanaux, ou innovateurs. De tels programmes sont en vigueur, notamment, en Ontario et au Québec (DFO, 2014b; PLQ, n. d.). À l'échelle nationale, la CCL a mis sur pied deux programmes visant à favoriser l'innovation en matière de développement de produits : le Programme d'innovation laitière, qui offre aux transformateurs laitiers un accès au lait requis pour la production de produits laitiers innovateurs, et le Fonds d'investissement partagé, qui appuie des initiatives de développement de produits grâce à des contributions non remboursables (CCL, 2014).

Par ailleurs, bien que, pris individuellement, leur impact économique soit plus faible que celui des grands transformateurs, les petits transformateurs peuvent, dans certains cas, jouer un rôle économique de première importance à l'échelle locale. Par exemple, une étude des petites fromageries en Chaudière-Appalaches, au Québec, a démontré que celles-ci pouvaient verser des revenus à 20 % de la population active dans certains milieux ruraux (Leblond, 2010). Par ailleurs, l'essor du secteur fromager observé au Canada au cours des dernières décennies découle notamment de la présence des fromageries artisanales qui ont été pionnières dans leur domaine et ont amené les autres acteurs de l'industrie à diversifier leur offre afin de répondre à une demande grandissante pour les fromages fins. Le secteur fromager canadien jouit d'une notoriété et d'une image positive auprès des consommateurs, et les fromageries artisanales ont joué un rôle non négligeable à cet égard.

2.3.2 ÉVOLUTION DE L'EMPLOI DANS LE SECTEUR DE LA TRANSFORMATION LAITIÈRE

De 2009 à 2013, le nombre d'employés du secteur de la transformation laitière a connu une baisse d'environ 4 %, passant d'environ 23 600 à près de 22 700 employés. Malgré cette baisse, le nombre d'employés du secteur s'avère légèrement plus élevé qu'au début des années 2000, où il se situait autour de 20 000 (CCIL, 2014a).

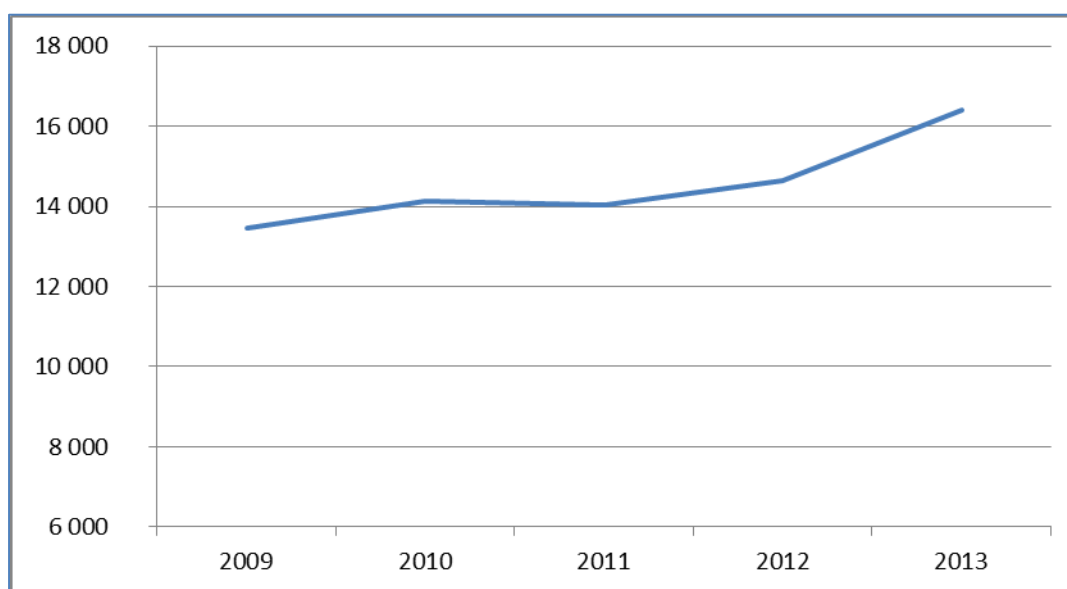
LES RETOMBÉES ÉCONOMIQUES DE L'INDUSTRIE LAITIÈRE CANADIENNE : UNE ANALYSE À L'ÉCHELLE DES PROVINCES ET DES CIRCONSCRIPTIONS ÉLECTORALES

Par ailleurs, le salaire horaire moyen des employés du secteur de la transformation laitière a crû d'environ 22 % entre janvier 2009 et janvier 2013, passant de 28,64 \$ à 34,94 \$ (Statistique Canada, 2015d). Dans l'ensemble, les revenus d'emploi totaux dans le secteur ont donc augmenté durant cette période, ce qui devrait avoir un impact sur les retombées induites du secteur (voir Section 3 pour plus de détails).

2.3.3 ÉVOLUTION DES LIVRAISONS MANUFACTURIÈRES

En hausse de 22 % depuis 2004, les livraisons manufacturières des usines de transformation laitière ont atteint une valeur totale de 16,4 milliards de dollars en 2013 (voir Figure 5).

FIGURE 5. LIVRAISONS MANUFACTURIÈRES DES ENTREPRISES DE FABRICATION DE PRODUITS LAITIERS, CANADA, 2009-2013, EN M\$



Source : Statistique Canada, 2014b

En retirant l'effet de l'inflation, la croissance des recettes monétaires s'établit à 13 % entre 2009 et 2013.

À l'instar de la répartition provinciale des usines, ces livraisons sont concentrées en Ontario et au Québec, qui regroupaient, en 2013, respectivement 42 % et 30 % des livraisons totales. Quant à elle, l'industrie de l'Alberta a enregistré des livraisons équivalentes à 10 % des livraisons totales, et celle de la Colombie-Britannique, 7 %.

3. MÉTHODOLOGIE

3.1 Définitions

Les retombées économiques évaluées dans cette étude sont composées des éléments suivants :

- Emplois : Dans cette étude, les emplois sont présentés en équivalent temps complet (ETC), c'est-à-dire en nombre d'emplois représentant 2 000 heures de travail/an. Ainsi, deux emplois saisonniers de 1 000 heures de travail par an sont équivalents à un ETC.
- Produit intérieur brut : le PIB représente la valeur ajoutée réalisée par les entreprises et autres organisations lors d'un processus de production. Il inclut les salaires et traitements avant impôt, les cotisations sociales, les revenus des entreprises individuelles, les profits et la dépréciation, en plus des taxes indirectes sur les biens et services, moins les subventions sur les biens et services.
- Revenus fiscaux : Les revenus fiscaux du gouvernement fédéral et des gouvernements provinciaux sont estimés comme étant la somme des recettes de l'impôt sur le revenu des particuliers, des taxes de vente et autres taxes indirectes et de l'impôt sur les profits des entreprises. Ces revenus fiscaux sont des revenus nets, les subventions et autres contributions gouvernementales étant soustraites des revenus bruts.

Trois types de retombées économiques sont évalués : les retombées directes, indirectes et induites. Ces concepts sont définis ci-dessous afin de faciliter la compréhension des résultats.

- Retombées directes : Les retombées directes sont celles qui découlent des activités des deux secteurs considérés dans cette étude, soit la production et la transformation. À titre d'exemple, les emplois directs sont ceux occupés par la main-d'œuvre salariée et les exploitants sur les fermes laitières, ainsi que la main-d'œuvre dans les usines de transformation. Le niveau des retombées directes d'un secteur d'activité va donc dépendre d'abord de son niveau de production et des dépenses d'opération et d'investissement nécessaires (Weisbrod et Weisbrod, 1997). L'intensité en main-d'œuvre des secteurs étudiés influencera également l'importance des emplois créés (Pollin *et coll.* 2008).
- Retombées indirectes : Les retombées indirectes sont celles qui résultent des achats de biens et services par les entreprises de production et de transformation laitières. Par exemple, en achetant des engrais, les fermes laitières participent à la création d'emplois et de valeur ajoutée par les fournisseurs d'intrants agricoles. Par ailleurs, les retombées indirectes sont calculées sur l'ensemble de la chaîne d'approvisionnement. Ainsi, les achats faits par les fournisseurs d'intrants pour qu'ils puissent effectuer leurs opérations, telles

que l'achat de carburants, d'assurances, etc., représentent aussi des retombées indirectes du secteur laitier. Les quantités de produits et services achetés par le secteur laitier à ses fournisseurs, ainsi que la localisation de ces derniers (p. ex. : achats effectués localement ou importations), influenceront donc le niveau des retombées indirectes du secteur. Par ailleurs, les interactions des fournisseurs du secteur laitier avec leurs propres fournisseurs joueront également un rôle important (Pollin *et coll.* 2008).

- Retombées induites : Les retombées économiques induites sont générées par les dépenses des consommateurs (agriculteurs, ouvriers agricoles, travailleurs d'usines de transformation, camionneurs, etc.) dont le revenu dépend des dépenses de l'industrie laitière canadienne. Ainsi, un ouvrier travaillant à la ferme laitière et qui dépense une partie de son salaire à l'épicerie locale entraînera des retombées (p. ex. : emplois) dans cette épicerie. Puisque les dépenses de consommation représentent plus de 60 % de l'économie canadienne, la prise en compte des retombées induites permet d'avoir une vue d'ensemble complète de toutes les retombées économiques. L'intensité en main-d'œuvre des secteurs et le niveau des salaires des secteurs étudiés constituent donc les principaux facteurs influençant le niveau des retombées induites (Pollin *et coll.* 2008).
- Retombées totales : Les retombées totales sont la somme des retombées directes, indirectes et induites. Ces statistiques fournissent un portrait complet des retombées générées par l'industrie.

Les prochaines sections présentent certains facteurs dont dépendent les retombées économiques générées par un secteur d'activité, la méthodologie et les données utilisées pour évaluer les retombées économiques de l'industrie laitière en 2013.

3.2 Modèle utilisé

Les retombées économiques de l'industrie laitière sont estimées à l'aide de modèles intersectoriels. Ces modèles sont couramment utilisés pour calculer les bénéfices générés dans l'économie par une hausse ou une baisse des dépenses, également appelées « choc » dans l'économie. Ce choc est typiquement représenté par les dépenses des consommateurs ou les activités d'une industrie telle que l'agriculture.

Les retombées économiques directes, indirectes et induites générées par le secteur laitier sont estimées à l'aide du modèle DYNATEC, un modèle entrée-sortie développé par EcoTec Consultants. Ce dernier se base notamment sur le modèle entrée-sortie de Statistique Canada et y ajoute des modules complémentaires permettant d'estimer les effets induits. L'Annexe 1 donne plus de détails sur cet outil.

Le modèle a été modifié pour cette étude afin d'être en mesure de calculer les retombées économiques au niveau des circonscriptions électorales fédérales dans certaines provinces. Ces

modifications ont, entre autres, requis l'identification et la quantification de la structure économique de chacune de ces circonscriptions électorales.

3.3 Mise en garde

3.3.1 INCERTITUDE LIÉE AU MODÈLE UTILISÉ

Par définition, un modèle est une représentation simplifiée de la réalité. Dans ce cas, les économies du Canada, des provinces et des régions sont modélisées. De plus, une incertitude est liée au fait que les données ayant servi à alimenter le modèle sont agrégées. Les résultats de cette étude sont donc, au mieux, des ordres de grandeur des valeurs réelles qu'aucune autre méthode ne permet, à ce jour, de mesurer.

3.3.2 RETOMBÉES INDUITES

Par ailleurs, la validité de l'estimation des retombées induites est souvent remise en question. Le but de les considérer est d'avoir un ordre de grandeur de l'impact total d'une industrie. Les ignorer, sous prétexte de l'incertitude que leur estimation comporte, crée en soi une incertitude. Puisque tous s'entendent sur le fait que les effets induits existent, une question demeure : « Comment, alors, les évaluer correctement? » Afin de s'assurer de ne pas surestimer les effets induits, diverses précautions ont été prises, notamment :

- Plusieurs prélèvements ont été soustraits du revenu des particuliers avant que la dépense du revenu des ménages n'ait été simulée :
 - Les impôts fédéral et provincial.
 - Les contributions sociales des travailleurs (cotisations d'assurance-emploi, fonds de pension publics et privés, etc.).
 - Le modèle soustrait l'épargne des ménages à chaque cycle de dépense. Les pourcentages de revenus épargnés varient selon les provinces (p. ex : la propension moyenne à consommer pour le Québec est de 95,5 %).
- Afin de ne pas surestimer les effets induits de la production laitière, aucun salaire n'a été attribué à certaines heures travaillées par l'exploitant agricole. En effet, ces heures travaillées comprennent des heures de travail non rémunérées qui ne créent aucune dépense nouvelle.

3.3.3 LIENS ENTRE LA PRODUCTION ET LA TRANSFORMATION LAITIÈRES

LES RETOMBÉES ÉCONOMIQUES DE L'INDUSTRIE LAITIÈRE CANADIENNE : UNE ANALYSE À L'ÉCHELLE DES PROVINCES ET DES CIRCONSCRIPTIONS ÉLECTORALES

En théorie, la production laitière est un fournisseur de la transformation et devrait, à ce titre, faire partie des retombées indirectes de la transformation. Cependant, pour éviter le double comptage, les achats de lait ont été soustraits du choc fourni au modèle entrée-sortie de la transformation. Les retombées de la transformation présentées à la section 4.2 ne sont donc pas entièrement représentatives des impacts du secteur. Néanmoins, les résultats de l'ensemble de l'industrie, présentés à la section 4.3, permettent d'apprécier l'impact global de la production et de la transformation, pris conjointement, et évitent alors les problèmes de double comptage.

Une précaution similaire a été prise lors de l'analyse des retombées à l'échelle des circonscriptions. Encore ici, les résultats pour l'ensemble de l'industrie dans chacune des circonscriptions permettent d'apprécier l'impact global de la production et de la transformation laitières.

3.4 Données utilisées

Les retombées économiques de l'industrie laitière sont modélisées à partir de données détaillées sur les dépenses réalisées par les entreprises des secteurs visés. Ces dépenses sont ventilées entre les différentes catégories de biens et services consommés par les entreprises. Des données de Statistique Canada sur les ventes et l'emploi dans ces secteurs permettent de calibrer les modèles et, ainsi, de raffiner les résultats.

Les données de base ont été fournies par la Commission canadienne du lait et ont ensuite été adaptées et compilées par ÉcoRessources. Cette section détaille la méthode employée pour estimer ces données tant pour la production que pour la transformation.

3.4.1 SECTEUR DE LA PRODUCTION

Les recettes monétaires des fermes laitières proviennent majoritairement de l'industrie laitière (ventes de lait et crème). À ceci s'ajoutent d'autres sources de revenus, dont ceux provenant de la génétique laitière, de la vente de bovins de réforme et de veaux, et de sources diverses (réalisation de travaux à forfait, location de machines, ristournes, crédits de taxe sur les intrants, etc.). Le Tableau 4 présente le détail des revenus des fermes laitières en 2013.

TABLEAU 4. REVENUS À LA FERME DES VENTES DE LAIT ET CRÈME, DE GÉNÉTIQUE LAITIÈRE, DE BOVINS DE RÉFORME ET AUTRES REVENUS, PAR PROVINCE, 2013, EN M\$

Province	Revenus provenant de	Revenus provenant de	Revenus provenant	Autres revenus****	Revenus totaux
----------	----------------------	----------------------	-------------------	--------------------	----------------

LES RETOMBÉES ÉCONOMIQUES DE L'INDUSTRIE LAITIÈRE CANADIENNE : UNE ANALYSE À L'ÉCHELLE DES PROVINCES ET DES CIRCONSCRIPTIONS ÉLECTORALES

	la vente de lait et crème*	la génétique laitière**	de la vente de bovins et de veaux***		
Colombie-Britannique	528	9	32	25	594
Alberta	515	10	38	30	593
Saskatchewan	174	4	11	7	196
Manitoba	240	6	21	15	282
Ontario	1 895	41	267	88	2 291
Québec	2 210	45	403	240	2 897
Nouveau-Brunswick	102	2	14	2	121
Nouvelle-Écosse	128	3	16	6	152
Île-du-Prince-Édouard	76	2	12	3	93
Terre-Neuve-et-Labrador	47	1	2	2	52
CANADA	5 915	122	816	414	7 267

Notes : * Source : Statistique Canada (2014a)

** Source : CCIL (2014b). Les données à l'échelle canadienne ont été réparties entre les provinces en fonction de la taille du troupeau laitier.

*** Source : CCIL (2014a). Les données à l'échelle canadienne ont été réparties entre les provinces en fonction de la taille du troupeau laitier.

**** Données de 2012. Source : Statistique Canada (2014e). Les autres revenus peuvent inclure :

- Les travaux à forfait et location de machines;
- Les revenus de location;
- Les revenus divers (avances en espèces, ristournes, remboursements de contingents ou de prélèvements, crédits de taxe sur les intrants, etc.);
- Les paiements de programmes et produits d'assurance.

Les dépenses totales par province, pour chaque catégorie de dépense, ont été calculées sur la base de données de coûts de production fournie par la Commission canadienne du lait. Ces données détaillent les dépenses moyennes par hectolitre de lait produit à partir d'un échantillon provenant de chacune des provinces. Pour des raisons de confidentialité, les échantillons de certaines provinces ont été regroupés de façon à obtenir un coût de production pour des groupes de provinces.

Ultimement, les données obtenues présentaient le coût de production pour les régions suivantes :

○ L'Ouest canadien : Colombie-Britannique, Alberta, Saskatchewan et Manitoba;

LES RETOMBÉES ÉCONOMIQUES DE L'INDUSTRIE LAITIÈRE CANADIENNE : UNE ANALYSE À L'ÉCHELLE DES PROVINCES ET DES CIRCONSCRIPTIONS ÉLECTORALES

- L'Ontario;
- Le Québec;
- Les Maritimes : Nouveau-Brunswick, Nouvelle-Écosse, Île-du-Prince-Édouard et Terre-Neuve-et-Labrador.

Les volumes de lait standardisé à 3,6 kg de matière grasse par hectolitre de lait produit en 2013 dans chaque province (CCIL, 2014a) ont été multipliés par le coût de production du groupe de provinces correspondant. Par exemple, pour évaluer les dépenses des producteurs laitiers de la Colombie-Britannique, le volume de lait standardisé produit en 2013 par ceux-ci a été multiplié par le coût de production du groupe « Ouest canadien ».

Il est important de noter que ces coûts de production tiennent compte uniquement des activités liées à la production de lait; les activités connexes des producteurs laitiers (p. ex. : vente de génétique ou de bovins) ne sont pas considérées, de sorte que les retombées évaluées sont dérivées seulement de la production de lait.

Pour les études de cas dans les circonscriptions électorales, les volumes de lait produit ont été obtenus auprès des associations de producteurs concernées. Celles-ci ont utilisé des données géoréférencées afin d'identifier les fermes laitières localisées dans les circonscriptions visées, et ont fourni le volume total produit par les fermes retenues. Une multiplication de ces volumes par le coût de production approprié (celui correspondant à la région appropriée, parmi les quatre régions présentées plus haut) a finalement permis d'évaluer les dépenses de ces fermes.

3.4.2 SECTEUR DE LA TRANSFORMATION

Il fut impossible d'identifier des données permettant d'estimer les dépenses des entreprises de transformation laitière pour les principales catégories de dépenses. Toutefois, le modèle entrée-sortie comprend un module de transformation laitière, qui inclut des données représentatives sur la structure des dépenses de ce secteur au Canada et dans les provinces. Il s'avère donc possible de simuler l'activité de ce secteur grâce une quantité limitée d'informations qui offrent une approximation de son niveau d'activité en 2013.

Lors des précédentes études réalisées par ÉcoRessources sur les retombées économiques du secteur laitier, il fut possible d'obtenir des données sur la valeur des achats de lait par les entreprises de transformation, pour chaque province. Or, ces données sont maintenant jugées confidentielles et il fut impossible de les obtenir.

LES RETOMBÉES ÉCONOMIQUES DE L'INDUSTRIE LAITIÈRE CANADIENNE : UNE ANALYSE À L'ÉCHELLE DES PROVINCES ET DES CIRCONSCRIPTIONS ÉLECTORALES

Pour contourner cet obstacle, la valeur des ventes de lait effectuées par les producteurs laitiers d'une province a été utilisée pour approximer la valeur des achats de lait par les transformateurs de cette province. Cette approche permet de tenir compte de 100 % du lait acheté au Canada par les transformateurs, mais implique un biais puisqu'elle fait fi des échanges de lait entre les provinces. Toutefois, selon nos discussions avec des représentants des associations provinciales de producteurs laitiers, ces échanges semblent limités et irréguliers. Les données sur les ventes de lait par les producteurs laitiers, divisées entre lait de consommation et lait de transformation ont été obtenues auprès des associations provinciales de producteurs.

Par ailleurs, la valeur des importations d'ingrédients laitiers a été estimée et répartie entre les provinces⁹. Ces importations constituent environ 7 % des achats de lait par les usines. Pour des raisons de confidentialité, l'ensemble de ces données est présenté uniquement de façon agrégée pour l'ensemble du Canada (Tableau 5).

**TABLEAU 5. ESTIMATION DES ACHATS DE LAIT PAR LES TRANSFORMATEURS,
CANADA, 2013, EN M\$¹⁰**

	Lait de consommation	Lait de transformation	Importation d'ingrédients laitiers	Total
Canada	2 658,9	3 625,0	449,4	6 733,3

Sources : CCIL, 2014a; compilations et calculs ÉcoRessources

⁹ Contrairement aux achats effectués auprès des producteurs laitiers du Canada, les importations n'entraînent pas de double comptage dans l'estimation des retombées économiques et sont donc incluses dans le choc fourni au modèle entrée-sortie de la transformation.

¹⁰ La somme des achats de lait de consommation et de lait de transformation (6,3 milliards de dollars) est supérieure aux recettes monétaires des fermes laitières, provenant de la vente de lait et de crème, présentées plus haut (5,9 milliards de dollars). Cette différence est due à certaines déductions qui sont appliquées lorsque les producteurs laitiers reçoivent leurs paiements. Ces déductions permettent de financer, par exemple, le transport et la manutention du lait, des activités de promotion et de publicité, et des frais d'administration.

LES RETOMBÉES ÉCONOMIQUES DE L'INDUSTRIE LAITIÈRE CANADIENNE : UNE ANALYSE À L'ÉCHELLE DES PROVINCES ET DES CIRCONSCRIPTIONS ÉLECTORALES

Pour l'analyse des circonscriptions, les associations provinciales ont été sollicitées pour obtenir la valeur des achats de lait des transformateurs concernés. Dans certains cas, seules les coordonnées des transformateurs ont été obtenues, et des approches individuelles ont été effectuées auprès des entreprises afin d'obtenir ces données. Compte tenu du faible nombre d'entreprises concernées, l'ensemble de ces données demeure confidentiel.

Les prochaines sections présentent les retombées économiques de l'industrie laitière à l'échelle des provinces canadiennes (section 4), puis à l'échelle des circonscriptions électorales (section 5).

4. RETOMBÉES ÉCONOMIQUES À L'ÉCHELLE DES PROVINCES

4.1 Production laitière

Les Tableaux 6 et 7 (p. 19) détaillent les emplois et le produit intérieur brut (PIB) directs, indirects et induits engendrés par la production laitière au Canada en 2013. Pour leur part, les Tableaux 8 et 9 (p. 20) présentent les revenus de taxation engendrés par la production laitière dans chaque province et la répartition des revenus entre les différents gouvernements.

En 2013, le secteur canadien de la production laitière a généré un total de plus de 112 000 emplois ETC (incluant les emplois directs, indirects et induits). La création de richesses provenant de ce secteur (PIB direct, indirect et induit) a légèrement dépassé les 8 milliards de dollars, et les gouvernements fédéraux, provinciaux et municipaux ont pu recueillir des revenus équivalant à plus de 1,5 milliard de dollars grâce à ce secteur.

À l'image de la répartition régionale des fermes laitières, les emplois et le PIB qu'elles génèrent sont concentrés d'abord au Québec (43 % des emplois totaux et 40 % du PIB total) et en Ontario (33 % des emplois totaux et 32 % du PIB total). Les provinces de l'Ouest canadien accaparent 19 % des emplois et 23 % du PIB, alors que les Maritimes profitent de 5 % des emplois et du PIB.

On remarque toutefois que la part des retombées générées au Québec est plus faible que la part des fermes laitières qui sont localisées dans la province (49 % – voir Tableau 2), alors que la part des retombées qui sont générées dans les provinces de l'Ouest dépasse la proportion des fermes situées dans ces provinces (13 %). En Ontario et dans les Maritimes, les retombées de la production laitière représentent une part similaire à la proportion des fermes situées dans ces régions.

Ainsi, les retombées moyennes par ferme varient d'une province à l'autre. Alors que les fermes québécoises génèrent, en moyenne, 8,0 emplois ETC et 530 000 \$ de PIB, les fermes de l'Ontario génèrent 9,3 emplois ETC et 650 000 \$ de PIB. Par ailleurs, ces moyennes grimpent de façon importante dans l'Ouest canadien. Par exemple, les fermes situées dans les quatre provinces de l'Ouest permettent la création, en moyenne, de 12,6 à 15,3 emplois ETC et de 1,0 à 1,4 M\$ de PIB. Quant à elles, les provinces maritimes sont caractérisées par une grande étendue de résultats : les fermes de ces provinces génèrent, en moyenne, entre 6,9 et 17,8 emplois ETC et entre 0,4 et 1,6 M\$ de PIB. Ces résultats sont notamment dus à la taille relativement plus faible des fermes laitières au Québec par rapport aux autres provinces (cf. Figure 3, p. 8).

LES RETOMBÉES ÉCONOMIQUES DE L'INDUSTRIE LAITIÈRE CANADIENNE : UNE ANALYSE À L'ÉCHELLE DES PROVINCES ET DES CIRCONSCRIPTIONS ÉLECTORALES

Par ailleurs, on remarque également qu'une part significative des emplois et du PIB induits se retrouve en Ontario, où se concentre également le secteur manufacturier au Canada.

Concernant les revenus gouvernementaux, la production laitière a généré, en 2013, plus de 1,5 milliard de dollars de revenus, dont 76 % proviennent du Québec et de l'Ontario. Les revenus de taxation induits sont toujours plus élevés que les revenus indirects qui, eux, sont toujours plus élevés que les revenus directs, à l'exception du Québec et l'Île-du-Prince-Édouard, où les revenus directs sont plus importants que les revenus indirects.

Ces revenus de taxation sont versés aux fonds consolidés du gouvernement fédéral et des gouvernements provinciaux et municipaux¹¹. Globalement, les gouvernements provinciaux ont reçu 702,2 M\$, soit 46 % de tous les revenus de taxation de la production laitière, alors que 42 % de ceux-ci sont revenus au gouvernement fédéral et 12 % aux municipalités.

¹¹ Les revenus du gouvernement fédéral et des gouvernements provinciaux sont composés des impôts sur le revenu des particuliers, de la TPS, des taxes de vente provinciales et autres taxes indirectes, ainsi que des taxes sur les revenus des entreprises. Les revenus de taxation municipaux sont composés des taxes foncières.

**LES RETOMBÉES ÉCONOMIQUES DE L'INDUSTRIE LAITIÈRE CANADIENNE :
UNE ANALYSE À L'ÉCHELLE DES PROVINCES ET DES CIRCONSCRIPTIONS ÉLECTORALES**

TABLEAU 6. EMPLOIS DIRECTS, INDIRECTS ET INDUITS GÉNÉRÉS PAR LA PRODUCTION LAITIÈRE, PAR PROVINCE, 2013, EN ETC

Province	Directs	Indirects	Induits	Totaux
Colombie-Britannique	2 265	2 329	2 421	7 015
Alberta	2 723	2 744	2 100	7 566
Saskatchewan	792	1 068	682	2 542
Manitoba	1 531	1 436	1 075	4 041
Ontario	14 441	10 967	11 621	37 029
Québec	21 617	13 972	12 649	48 238
Nouveau-Brunswick	861	557	454	1 872
Nouvelle-Écosse	959	751	647	2 356
Île-du-Prince-Édouard	764	268	254	1 286
Terre-Neuve-et-Labrador	135	270	182	587
CANADA*	46 088	34 408	32 105	112 601

* Les résultats pour le Canada peuvent excéder le total des provinces, puisqu'ils incluent les résultats pour le Yukon, les Territoires du Nord-Ouest et le Nunavut.

TABLEAU 7. PIB DIRECT, INDIRECT ET INDUIT GÉNÉRÉ PAR LA PRODUCTION LAITIÈRE, PAR PROVINCE, 2013, EN M\$

Province	Directs	Indirects	Induits	Totaux
Colombie-Britannique	139,0	213,6	221,6	574,3
Alberta	132,4	393,2	257,5	783,2
Saskatchewan	46,9	118,7	65,8	231,4
Manitoba	64,2	130,6	96,9	291,8
Ontario	602,8	943,5	1 046,5	2 592,8
Québec	1 029,8	1 098,2	1 059,7	3 187,8
Nouveau-Brunswick	38,8	44,9	41,9	125,6
Nouvelle-Écosse	49,6	54,2	59,4	163,2
Île-du-Prince-Édouard	29,1	19,1	22,6	70,8
Terre-Neuve-et-Labrador	13,5	20,9	17,9	52,3
CANADA*	2 146,3	3 040,7	2 892,3	8 079,2

* Les résultats pour le Canada peuvent excéder le total des provinces, puisqu'ils incluent les résultats pour le Yukon, les Territoires du Nord-Ouest et le Nunavut.

TABLEAU 8. REVENU DE TAXATION DIRECT, INDIRECT ET INDUIT GÉNÉRÉ PAR LA PRODUCTION LAITIÈRE, PAR PROVINCE, 2013, EN M\$

Province	Directs	Indirects	Induits	Totaux
Colombie-Britannique	7,4	27,9	52,6	87,9
Alberta	5,6	63,2	64,5	133,2
Saskatchewan	0,6	15,6	18,1	34,3
Manitoba	0,5	13,6	25,4	39,5
Ontario	72,3	131,4	276,7	480,4
Québec	186,7	153,8	337,6	678,1
Nouveau-Brunswick	5,0	5,8	12,2	23,0
Nouvelle-Écosse	4,6	6,8	17,5	28,8
Île-du-Prince-Édouard	2,5	1,8	6,7	11,1
Terre-Neuve-et-Labrador	0,9	2,3	5,2	8,4
CANADA*	286,1	422,8	816,8	1 525,7

* Les résultats pour le Canada peuvent excéder le total des provinces, puisqu'ils incluent les résultats pour le Yukon, les Territoires du Nord-Ouest et le Nunavut.

TABLEAU 9. DESTINATAIRES DES REVENUS DE TAXATION DE LA PRODUCTION LAITIÈRE, PAR PROVINCE, 2013, EN M\$

Province	Gouv. fédéral	Gouv. provinciaux	Municipalités	Totaux
Colombie-Britannique	42,5	37,3	8,4	87,9
Alberta	81,7	42,8	8,8	133,2
Saskatchewan	14,6	15,2	4,5	34,3
Manitoba	16,8	18,7	4,0	39,5
Ontario	200,2	203,0	77,2	480,4
Québec	255,6	348,7	73,7	678,1
Nouveau-Brunswick	9,3	11,9	1,9	23,0
Nouvelle-Écosse	11,2	13,7	3,9	28,8
Île-du-Prince-Édouard	4,1	6,5	0,4	11,1
Terre-Neuve-et-Labrador	3,3	4,4	0,7	8,4
CANADA*	639,8	702,2	183,7	1 525,7

* Les résultats pour le Canada peuvent excéder le total des provinces, puisqu'ils incluent les résultats pour le Yukon, les Territoires du Nord-Ouest et le Nunavut.

4.2 Transformation laitière¹²

Les emplois et le PIB directs, indirects et induits engendrés par la transformation du lait au Canada en 2013 sont présentés aux Tableaux 10 et 11 (p. 22). Quant à eux, les revenus de taxation engendrés dans chaque province et la répartition de ces revenus entre les différents gouvernements sont présentés aux Tableaux 12 et 13 (p. 23).

En considérant les emplois directs, indirects et induits, la transformation laitière canadienne a généré, en 2013, environ 102 000 emplois ETC au Canada, un nombre similaire au nombre d'emplois générés par la production laitière. La transformation du lait a également contribué au PIB canadien à hauteur de 10,8 milliards de dollars.

Avec un peu moins de 30 % des usines canadiennes, l'Ontario, où se retrouve une part importante du secteur manufacturier au Canada, recueille près de la moitié des retombées de la transformation laitière (42 % des emplois et 46 % du PIB). Le Québec suit avec 31 % des emplois et 26 % du PIB, bien qu'il compte près de 42 % des usines. Enfin, l'Alberta recueille 9 % des emplois et 12 % du PIB, avec 7 % des usines du pays. Ces différentes tendances peuvent être dues au fait que les usines peuvent être de taille très variable.

Concernant les revenus gouvernementaux, la transformation du lait laitière a généré, en 2013, près de 2,1 milliards de dollars de revenus. Ceux-ci sont concentrés en Ontario (45 %), au Québec (29 %) et en Alberta (12 %). Les gouvernements provinciaux ont reçu 908,4 M\$, soit 44 % de tous les revenus de taxation générés par le secteur. Quant à lui, le gouvernement fédéral a recueilli 899,9 M\$, alors que les municipalités ont reçu 248,6 M\$ en 2013.

¹² Rappel : En théorie, la production laitière est un fournisseur de la transformation et devrait, à ce titre, faire partie des retombées indirectes de la transformation. Cependant, pour éviter le double comptage, les achats de lait faits au Canada ont été soustraits du choc fourni au modèle entrée-sortie de la transformation.

**LES RETOMBÉES ÉCONOMIQUES DE L'INDUSTRIE LAITIÈRE CANADIENNE :
UNE ANALYSE À L'ÉCHELLE DES PROVINCES ET DES CIRCONSCRIPTIONS ÉLECTORALES**

TABLEAU 10. EMPLOIS DIRECTS, INDIRECTS ET INDUITS GÉNÉRÉS PAR LA TRANSFORMATION LAITIÈRE, PAR PROVINCE, 2013, EN ETC

Province	Directs	Indirects	Induits	Totaux
Colombie-Britannique	1 374	2 826	2 794	6 994
Alberta	2 577	3 728	2 969	9 275
Saskatchewan	545	848	626	2 019
Manitoba	914	1 425	1 171	3 510
Ontario	7 359	19 265	16 685	43 309
Québec	7 985	12 757	11 244	31 987
Nouveau-Brunswick	514	564	391	1 469
Nouvelle-Écosse	957	756	705	2 418
Île-du-Prince-Édouard	278	178	157	614
Terre-Neuve-et-Labrador	175	188	146	509
CANADA*	22 678	42 640	36 925	102 244

* Les résultats pour le Canada peuvent excéder le total des provinces, puisqu'ils incluent les résultats pour le Yukon, les Territoires du Nord-Ouest et le Nunavut.

TABLEAU 11. PIB DIRECT, INDIRECT ET INDUIT GÉNÉRÉ PAR LA TRANSFORMATION LAITIÈRE, PAR PROVINCE, 2013, EN M\$

Province	Directs	Indirects	Induits	Totaux
Colombie-Britannique	245,4	238,2	257,6	741,2
Alberta	450,8	468,3	390,9	1 279,9
Saskatchewan	64,4	72,2	61,3	197,9
Manitoba	128,5	115,3	106,8	350,6
Ontario	1 836,0	1 588,8	1 516,8	4 941,5
Québec	931,9	954,8	938,9	2 825,6
Nouveau-Brunswick	40,5	48,2	36,0	124,7
Nouvelle-Écosse	100,4	59,1	65,8	225,3
Île-du-Prince-Édouard	26,8	11,6	14,0	52,4
Terre-Neuve-et-Labrador	16,9	14,8	14,5	46,2
CANADA*	3 841,5	3 579,8	3 376,3	10 797,6

* Les résultats pour le Canada peuvent excéder le total des provinces, puisqu'ils incluent les résultats pour le Yukon, les Territoires du Nord-Ouest et le Nunavut.

**LES RETOMBÉES ÉCONOMIQUES DE L'INDUSTRIE LAITIÈRE CANADIENNE :
UNE ANALYSE À L'ÉCHELLE DES PROVINCES ET DES CIRCONSCRIPTIONS ÉLECTORALES**

**TABLEAU 12. REVENU DE TAXATION DIRECT, INDIRECT ET INDUIT GÉNÉRÉ PAR LA
TRANSFORMATION LAITIÈRE, PAR PROVINCE, 2013, EN M\$**

Province	Directs	Indirects	Induits	Totaux
Colombie-Britannique	27,3	33,7	61,9	122,8
Alberta	64,5	80,4	93,8	238,8
Saskatchewan	7,6	11,1	16,6	35,3
Manitoba	15,7	15,8	28,7	60,2
Ontario	271,1	231,6	420,4	923,0
Québec	150,3	152,5	292,0	594,8
Nouveau-Brunswick	4,0	7,7	10,3	22,1
Nouvelle-Écosse	11,2	9,1	20,1	40,4
Île-du-Prince-Édouard	3,2	1,7	4,1	9,1
Terre-Neuve-et-Labrador	2,0	2,3	4,2	8,4
CANADA*	556,9	547,2	952,8	2 056,9

* Les résultats pour le Canada peuvent excéder le total des provinces, puisqu'ils incluent les résultats pour le Yukon, les Territoires du Nord-Ouest et le Nunavut.

**TABLEAU 13. DESTINATAIRES DES REVENUS DE TAXATION DE LA TRANSFORMATION LAITIÈRE,
PAR PROVINCE, 2013, EN M\$**

Province	Gouv. fédéral	Gouv. provinciaux	Municipalités	Totaux
Colombie-Britannique	60,5	51,3	11,1	122,8
Alberta	140,2	78,1	20,5	238,8
Saskatchewan	14,7	15,8	4,7	35,3
Manitoba	24,9	29,1	6,2	60,2
Ontario	399,1	388,0	135,8	923,0
Québec	226,0	306,0	62,8	594,8
Nouveau-Brunswick	9,3	11,1	1,6	22,1
Nouvelle-Écosse	17,0	18,8	4,6	40,4
Île-du-Prince-Édouard	3,7	5,1	0,3	9,1
Terre-Neuve-et-Labrador	3,5	4,3	0,6	8,4
CANADA*	899,9	908,4	248,6	2 056,9

* Les résultats pour le Canada peuvent excéder le total des provinces, puisqu'ils incluent les résultats pour le Yukon, les Territoires du Nord-Ouest et le Nunavut.

4.3 Retombées économiques de l'industrie laitière

Les Tableaux 14 et 15 (p. 25) détaillent les emplois et le PIB directs, indirects et induits engendrés par l'ensemble de l'industrie laitière au Canada en 2013. Les Tableaux 16 et 17 (p. 26), quant à eux, présentent les revenus de taxation engendrés par l'industrie dans chaque province et la répartition de ces revenus entre les différents gouvernements. Ces résultats tiennent compte de la production et de la transformation laitières. Les simulations ont été réalisées afin que les résultats des retombées de la production et de la transformation puissent être additionnés.

Dans son ensemble, l'industrie laitière canadienne a permis la création ou le maintien de près de 215 000 emplois ETC, près de 69 000 emplois directs. Trois emplois sur quatre se retrouvent au Québec et en Ontario, à part pratiquement égale. Les provinces de l'Ouest canadien recueillent 20 % des emplois, alors que 5 % de ceux-ci sont créés dans les provinces maritimes.

L'industrie a également généré, en 2013, un PIB total de 18,9 milliards de dollars, dont 6,0 milliards de dollars en retombées directes. L'Ontario et le Québec recueillent la part du lion, avec 40 % et 32 % du PIB total, respectivement. Les provinces de l'Ouest canadien recueillent 24 % du PIB, et les provinces maritimes, 5 %.

Enfin, les divers paliers de gouvernement ont récolté un total de 3,6 milliards de dollars en revenus de taxation grâce à l'industrie laitière. Encore une fois, l'Ontario et le Québec se démarquent, avec 39 % et 36 %, respectivement, des revenus de taxation. L'Alberta recueille, quant à elle, 10 % de ces revenus.

À environ 1,5 milliard de dollars, les revenus de taxation fédérale sont à peu de chose près équivalents au revenu de taxation combiné des 10 provinces, qui totalise 1,6 milliard de dollars. Les municipalités, quant à elles, ont récolté 432 millions de dollars.

**LES RETOMBÉES ÉCONOMIQUES DE L'INDUSTRIE LAITIÈRE CANADIENNE :
UNE ANALYSE À L'ÉCHELLE DES PROVINCES ET DES CIRCONSCRIPTIONS ÉLECTORALES**

TABLEAU 14. EMPLOIS DIRECTS, INDIRECTS ET INDUITS GÉNÉRÉS PAR L'INDUSTRIE LAITIÈRE, PAR PROVINCE, 2013, EN ETC

Province	Directs	Indirects	Induits	Totaux
Colombie-Britannique	3 639	5 155	5 215	14 009
Alberta	5 300	6 472	5 069	16 841
Saskatchewan	1 337	1 916	1 308	4 561
Manitoba	2 445	2 861	2 246	7 551
Ontario	21 800	30 232	28 307	80 338
Québec	29 602	26 730	23 893	80 224
Nouveau-Brunswick	1 375	1 121	844	3 340
Nouvelle-Écosse	1 916	1 507	1 351	4 774
Île-du-Prince-Édouard	1 042	446	411	1 899
Terre-Neuve-et-Labrador	310	458	328	1 096
CANADA*	68 766	77 048	69 031	214 845

* Les résultats pour le Canada peuvent excéder le total des provinces, puisqu'ils incluent les résultats pour le Yukon, les Territoires du Nord-Ouest et le Nunavut.

TABLEAU 15. PIB DIRECT, INDIRECT ET INDUIT GÉNÉRÉ PAR L'INDUSTRIE LAITIÈRE, PAR PROVINCE, 2013, EN M\$

Province	Directs	Indirects	Induits	Totaux
Colombie-Britannique	384,4	451,8	479,2	1 315,5
Alberta	583,3	861,4	618,4	2 063,1
Saskatchewan	111,3	190,9	127,1	429,3
Manitoba	192,7	245,9	203,8	642,3
Ontario	2 438,8	2 532,3	2 563,3	7 534,4
Québec	1 961,7	2 053,0	1 998,6	6 013,3
Nouveau-Brunswick	79,3	93,1	77,9	250,3
Nouvelle-Écosse	150,0	113,2	125,3	388,5
Île-du-Prince-Édouard	55,9	30,6	36,7	123,2
Terre-Neuve-et-Labrador	30,5	35,7	32,4	98,5
CANADA*	5 987,8	6 620,5	6 268,5	18 876,8

* Les résultats pour le Canada peuvent excéder le total des provinces, puisqu'ils incluent les résultats pour le Yukon, les Territoires du Nord-Ouest et le Nunavut.

TABLEAU 16. REVENU DE TAXATION DIRECT, INDIRECT ET INDUIT GÉNÉRÉ PAR L'INDUSTRIE LAITIÈRE, PAR PROVINCE, 2013, EN M\$

Province	Directs	Indirects	Induits	Totaux
Colombie-Britannique	34,7	61,6	114,5	210,8
Alberta	70,1	143,6	158,3	372,0
Saskatchewan	8,2	26,7	34,7	69,6
Manitoba	16,2	29,4	54,1	99,7
Ontario	343,4	362,9	697,1	1 403,4
Québec	336,9	306,3	629,6	1 272,8
Nouveau-Brunswick	9,1	13,5	22,5	45,1
Nouvelle-Écosse	15,8	15,8	37,6	69,2
Île-du-Prince-Édouard	5,7	3,6	10,8	20,1
Terre-Neuve-et-Labrador	2,9	4,7	9,3	16,8
CANADA*	843,0	970,1	1 769,6	3 582,7

* Les résultats pour le Canada peuvent excéder le total des provinces, puisqu'ils incluent les résultats pour le Yukon, les Territoires du Nord-Ouest et le Nunavut.

TABLEAU 17. DESTINATAIRES DES REVENUS DE TAXATION DE L'INDUSTRIE LAITIÈRE, PAR PROVINCE, 2013, EN M\$

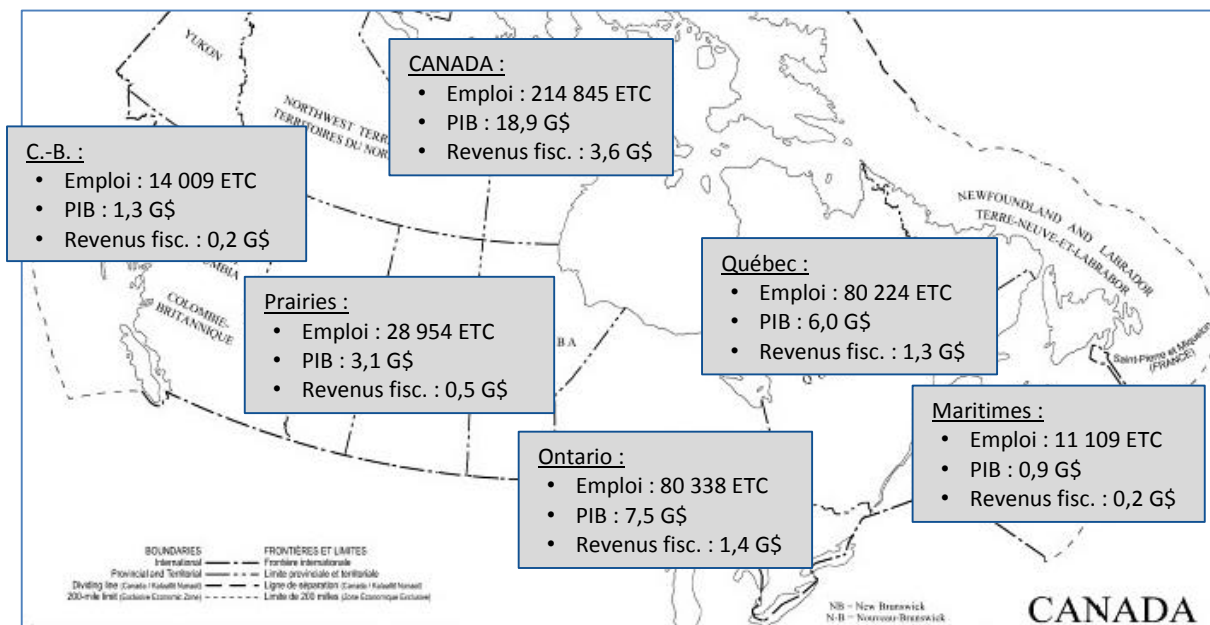
Province	Gouv. fédéral	Gouv. provinciaux	Municipalités	Totaux
Colombie-Britannique	102,9	88,3	19,5	210,8
Alberta	221,9	120,9	29,2	372,0
Saskatchewan	29,3	31,1	9,2	69,6
Manitoba	41,7	47,7	10,2	99,7
Ontario	599,3	591,0	213,1	1 403,4
Québec	481,6	654,7	136,6	1 272,8
Nouveau-Brunswick	18,6	23,0	3,5	45,1
Nouvelle-Écosse	28,2	32,5	8,6	69,2
Île-du-Prince-Édouard	7,8	11,6	0,7	20,1
Terre-Neuve-et-Labrador	6,8	8,7	1,3	16,8
CANADA*	1 539,7	1 610,6	432,3	3 582,7

* Les résultats pour le Canada peuvent excéder le total des provinces, puisqu'ils incluent les résultats pour le Yukon, les Territoires du Nord-Ouest et le Nunavut.

4.4 Répartition régionale des retombées

La figure suivante récapitule les résultats des sections précédentes en présentant les emplois, le PIB et les revenus fiscaux générés par l'ensemble de l'industrie laitière au Canada et dans les grandes régions du pays en 2013.

FIGURE 6. EMPLOIS, PIB ET REVENUS FISCAUX GÉNÉRÉS PAR L'INDUSTRIE LAITIÈRE, CANADA ET RÉGIONS, 2013



Source : Adapté de Ressources naturelles Canada (2007)

On constate que les retombées sont réparties dans toutes les régions du pays, mais aussi qu'elles sont d'abord concentrées en Ontario et au Québec. Cette répartition provinciale des retombées dépend de nombreux facteurs, dont la répartition des activités laitières (localisation des fermes et des usines de transformation), la taille des entreprises, et la localisation des fournisseurs. Le tableau suivant démontre l'impact du nombre de fermes dans une région sur les retombées du secteur laitier dans cette même région.

TABLEAU 18. PROPORTION DES FERMES, DES EMPLOIS ET DU PIB GÉNÉRÉS PAR L'INDUSTRIE LAITIÈRE DANS DIFFÉRENTES RÉGIONS DU CANADA, 2013

Province	Proportion des fermes canadiennes (%)	Proportion des emplois totaux canadiens (%)	Proportion du PIB total canadien (%)
Colombie-Britannique	3,9	6,5	7,0
Prairies	8,6	13,5	16,6
Ontario	32,7	37,4	39,9
Québec	49,4	37,3	31,9
Maritimes	5,4	5,2	4,6
CANADA	100	100	100

La concentration des emplois et du PIB en Ontario et au Québec s'explique donc notamment par la forte concentration des fermes dans ces deux provinces. Or, les usines de transformation laitière sont également concentrées dans ces deux provinces (voir Tableau 3, page 11).

4.5 Effets multiplicateurs de l'industrie laitière au Canada

Des multiplicateurs permettent d'estimer l'effet de ventes supplémentaires effectuées par la production et la transformation laitières sur la création de richesse (PIB), d'emplois, et de revenus fiscaux. Les multiplicateurs présentés dans les tableaux ci-dessous représentent l'impact moyen découlant des ventes effectuées par le secteur laitier. Par exemple, le multiplicateur du PIB pour la production laitière est calculé en divisant le PIB total généré par les fermes par les ventes totales que celles-ci ont réalisées. L'utilisation de multiplicateurs suppose donc une progression linéaire des retombées économiques, ce qui est une hypothèse forte, puisque l'impact peut varier selon l'échelle de production en raison, notamment, des économies d'échelle. Pour cette raison, l'utilisation d'un multiplicateur à la marge renvoie un résultat qui peut être interprété comme la borne supérieure de l'impact potentiel de ventes supplémentaires.

Pour la production laitière, des ventes directes supplémentaires de 100 000 \$ à l'échelle canadienne permettraient de créer 1,55 emplois de plus et créeraient près de 111 000 \$ de PIB supplémentaires. Par ailleurs, des retombées fiscales supplémentaires de 21 000 \$ seraient créées pour les gouvernements.

Le tableau suivant présente le détail des multiplicateurs pour la production laitière dans les provinces.

TABLEAU 19. IMPACTS DE VENTES SUPPLÉMENTAIRES DE 100 000 \$ PAR LE SECTEUR DE LA PRODUCTION LAITIÈRE SUR L'ÉCONOMIE AU CANADA ET DANS LES PROVINCES

Province	Emplois totaux (ETC)	Ventes totales (\$)	PIB total (\$)	Revenus fiscaux totaux (\$)
Colombie-Britannique	1,18	290 177	96 684	14 798
Alberta	1,28	368 061	132 074	22 462
Saskatchewan	1,30	362 898	118 061	17 500
Manitoba	1,43	319 165	103 475	14 007
Ontario	1,62	316 657	113 173	20 969
Québec	1,67	301 378	110 038	23 407
Nouveau-Brunswick	1,55	320 119	103 802	19 008
Nouvelle-Écosse	1,55	327 498	107 368	18 947
Île-du-Prince-Édouard	1,38	220 819	76 129	11 935
Terre-Neuve-et-Labrador	1,13	292 191	100 577	16 154
CANADA	1,55	313 224	111 177	20 995

Pour la transformation laitière, des ventes directes supplémentaires de 100 000 \$ à l'échelle canadienne permettraient de créer 0,62 emploi de plus et créeraient près de 66 000 \$ de PIB supplémentaires. Par ailleurs, des retombées fiscales supplémentaires de près de 13 000 \$ seraient créées pour les gouvernements.

Le tableau suivant présente le détail des multiplicateurs pour la production laitière dans les provinces.

TABLEAU 20. IMPACTS DE VENTES SUPPLÉMENTAIRES DE 100 000 \$ PAR LE SECTEUR DE LA TRANSFORMATION LAITIÈRE SUR L'ÉCONOMIE AU CANADA ET DANS LES PROVINCES

Province	Emplois totaux (ETC)	Ventes totales (\$)	PIB total (\$)	Revenus fiscaux totaux (\$)
Colombie-Britannique	0,59	212 304	62 787	10 402
Alberta	0,56	224 013	77 370	14 435
Saskatchewan	0,58	211 623	56 558	10 088
Manitoba	0,60	206 056	59 772	10 263

**LES RETOMBÉES ÉCONOMIQUES DE L'INDUSTRIE LAITIÈRE CANADIENNE :
UNE ANALYSE À L'ÉCHELLE DES PROVINCES ET DES CIRCONSCRIPTIONS ÉLECTORALES**

Province	Emplois totaux (ETC)	Ventes totales (\$)	PIB total (\$)	Revenus fiscaux totaux (\$)
Ontario	0,63	224 101	71 752	13 402
Québec	0,65	202 476	57 189	12 038
Nouveau-Brunswick	0,77	232 261	65 246	11 563
Nouvelle-Écosse	0,66	199 502	61 882	11 096
Île-du-Prince-Édouard	0,42	144 944	35 682	6 197
Terre-Neuve-et-Labrador	0,55	187 410	49 881	9 069
CANADA	0,62	214 676	65 865	12 547

Pour l'ensemble de l'industrie laitière, des ventes directes supplémentaires de 100 000 \$ à l'échelle canadienne permettraient de créer 0,90 emploi de plus et créeraient près de 80 000 \$ de PIB supplémentaires. Par ailleurs, des retombées fiscales supplémentaires de 15 000 \$ seraient créées pour les gouvernements.

Le tableau suivant présente le détail des multiplicateurs pour la production laitière dans les provinces.

TABLEAU 21. IMPACTS DE VENTES SUPPLÉMENTAIRES DE 100 000 \$ PAR L'ENSEMBLE DE L'INDUSTRIE LAITIÈRE SUR L'ÉCONOMIE AU CANADA ET DANS LES PROVINCES¹³

Province	Emplois totaux (ETC)	PIB total (\$)	Revenus fiscaux totaux (\$)
Colombie-Britannique	0,79	74 134	11 879
Alberta	0,75	91 805	16 553
Saskatchewan	0,84	78 640	12 749
Manitoba	0,87	73 950	11 479
Ontario	0,88	82 093	15 291
Québec	1,02	76 721	16 239
Nouveau-Brunswick	1,07	80 193	14 449
Nouvelle-Écosse	0,93	75 279	13 409
Île-du-Prince-Édouard	0,79	51 365	8 380
Terre-Neuve-et-Labrador	0,76	68 109	11 617
CANADA	0,91	79 781	15 142

¹³ La présente étude ne permet pas d'estimer les ventes totales de la filière sans double-comptage. Le tableau 21 présente un choc de 100 000 \$ sur l'ensemble de la filière réparti entre production et transformation ce qui explique des multiplicateurs à mi-chemin entre les multiplicateurs de la production et la transformation.

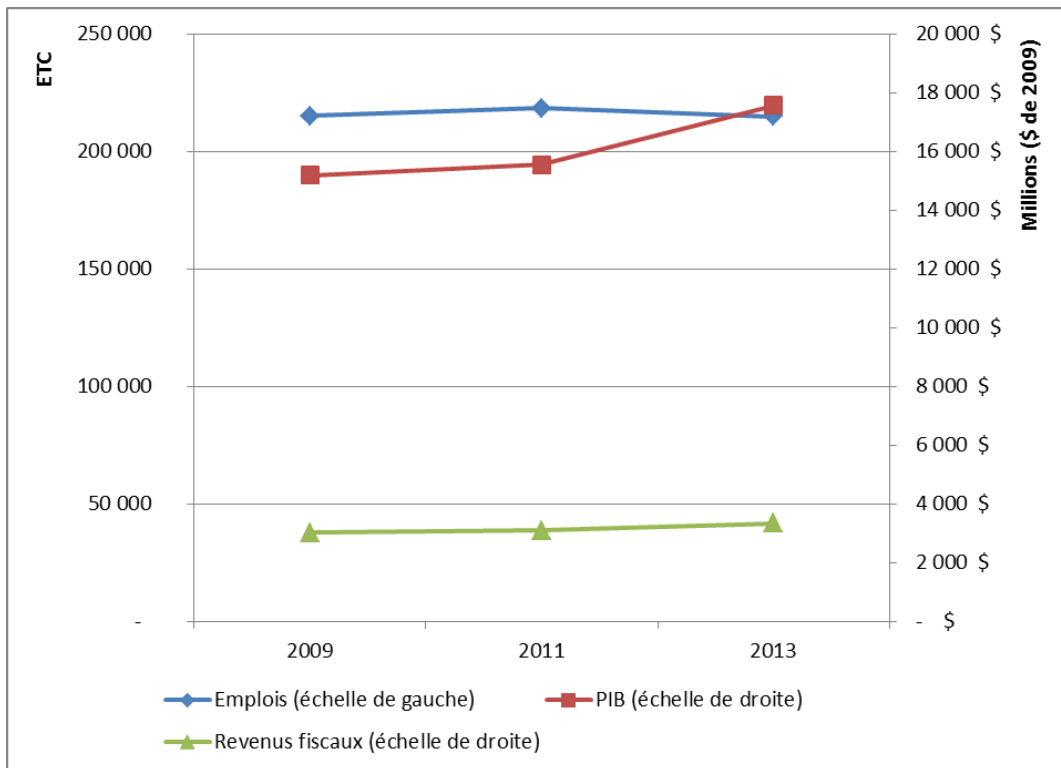
4.6 Analyse des résultats

Les résultats présentés dans les sections précédentes démontrent que l'industrie laitière est à la base de retombées importantes pour l'économie canadienne et que ces retombées sont réparties dans toutes les provinces. La présente section compare ces résultats à ceux des études antérieures réalisées par ÉcoRessources, de façon à mettre en évidence l'évolution des retombées de l'industrie. Par la suite, ces retombées sont mises en perspective par rapport à l'ensemble de l'économie canadienne et des provinces.

4.6.1 ÉVOLUTION DES RETOMBÉES ÉCONOMIQUES DE L'INDUSTRIE LAITIÈRE

Dans un premier temps, la Figure 7 présente l'évolution des emplois, du PIB et des revenus fiscaux totaux générés par l'industrie laitière (production et transformation) pour les années 2009, 2011 et 2013 au Canada.

FIGURE 7. ÉVOLUTION DES RETOMBÉES ÉCONOMIQUES TOTALES DE L'INDUSTRIE LAITIÈRE CANADIENNE, 2009-2013, EN ETC ET M\$ (\$ DE 2009)¹



Note 1 : Les valeurs monétaires (PIB et revenus fiscaux) de 2013 ont été ajustées pour tenir compte de l'inflation depuis 2009. Toutes les valeurs monétaires sont donc présentées en dollars de 2009.

LES RETOMBÉES ÉCONOMIQUES DE L'INDUSTRIE LAITIÈRE CANADIENNE : UNE ANALYSE À L'ÉCHELLE DES PROVINCES ET DES CIRCONSCRIPTIONS ÉLECTORALES

On constate que, de 2009 à 2013, le nombre total d'emplois générés par l'industrie laitière s'est maintenu (-0,1 %), alors que le PIB et les revenus fiscaux ont crû de 15,7 % et 10,5 % respectivement.

Ce portrait d'ensemble cache toutefois des évolutions contrastées selon le type de retombée ainsi qu'entre les provinces. Les sections suivantes présentent donc l'évolution des divers types de retombées entre les provinces. Toutefois, certaines provinces ont été regroupées puisque les résultats des études antérieures réalisées par ÉcoRessources étaient basés sur ces regroupements. La comparaison nécessitait donc de créer les mêmes groupes, soit :

- Un « groupe *Prairies* », composé de l'Alberta, de la Saskatchewan et du Manitoba, et;
- Un « groupe *Atlantique* », composé du Nouveau-Brunswick, de la Nouvelle-Écosse, de l'Île-du-Prince-Édouard, et de Terre-Neuve-et-Labrador.

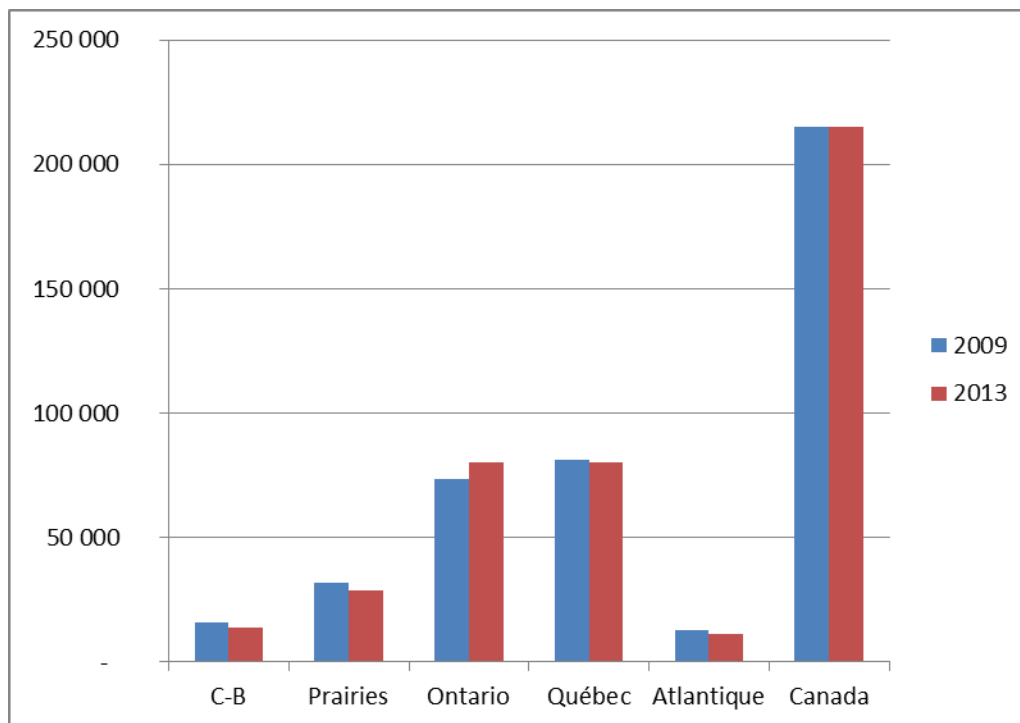
EMPLOIS

Le maintien % du nombre total d'emplois générés par l'industrie est dû à la combinaison des trois phénomènes suivants :

- Une diminution de 6,3 % des emplois directs. De fait, les emplois directs ont diminué dans toutes les régions du Canada.
- Une diminution de 2,5 % du nombre d'emplois indirects. Toutes les régions du Canada ont connu une baisse à ce chapitre, sauf l'Ontario qui a enregistré une hausse de près de 13 % qui vient contrebalancer les baisses survenues ailleurs. Cette situation particulière à l'Ontario pourrait être due à l'importance du secteur manufacturier de la province, qui agit comme fournisseur pour l'industrie laitière partout au pays.
- Une augmentation de 10,2 % du nombre d'emplois induits. Les emplois induits ont crû partout au pays, sauf dans la région de l'Atlantique.

La figure suivante présente l'évolution des emplois totaux pour chaque région canadienne.

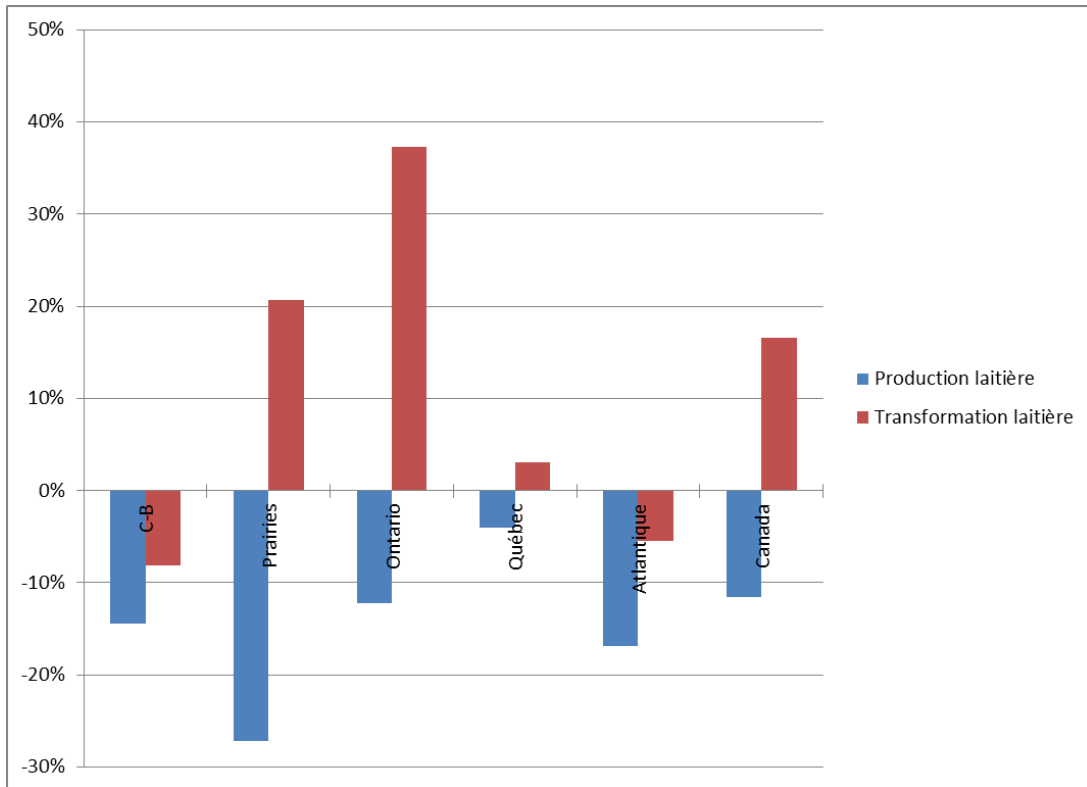
FIGURE 8. ÉVOLUTION DES EMPLOIS TOTAUX DE L'INDUSTRIE LAITIÈRE DANS CHAQUE RÉGION DU CANADA, 2009-2013, EN ETC



On constate que l'Ontario est la seule région où le nombre d'emplois a augmenté. Ce nombre s'est presque maintenu au Québec (-1,3 %) alors qu'il a diminué partout ailleurs.

Enfin, la Figure 9 présente l'évolution de l'emploi total dans les deux secteurs étudiés, soit la production et la transformation du lait, entre 2009 et 2013. Cette évolution est présentée en pourcentages cette fois.

FIGURE 9. ÉVOLUTION DES EMPLOIS TOTAUX DE LA PRODUCTION ET DE LA TRANSFORMATION LAITIÈRE DANS CHAQUE RÉGION DU CANADA, 2009-2013, EN %



La figure précédente démontre que l'emploi total a diminué dans toutes les régions pour la production laitière. À l'échelle du Canada, on observe une baisse de 11,6 %, découlant d'une baisse des emplois directs (-9 %), indirects (-22 %) et induits (-2 %).

Pour sa part, le secteur de la transformation a connu des baisses en Colombie-Britannique et dans la région Atlantique, et des hausses partout ailleurs, dont une hausse de 37 % en Ontario. Dans l'ensemble, ce secteur a connu une croissance du nombre d'emplois totaux de 16,5 % sur la période 2009-2013.

PIB

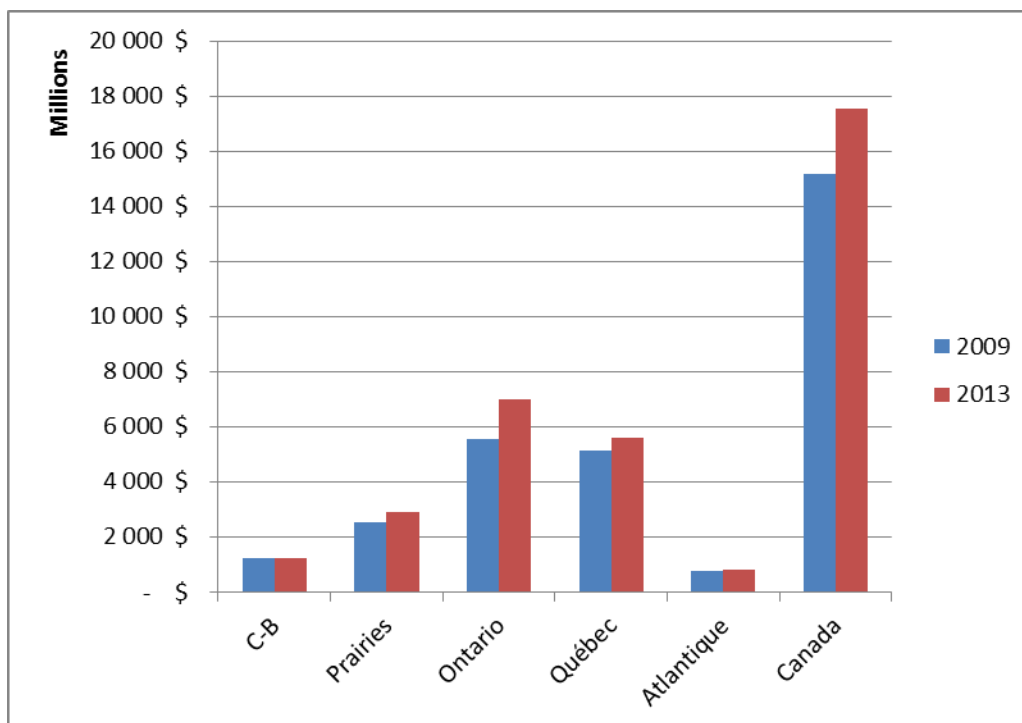
En éliminant l'effet de l'inflation, le PIB total généré par l'industrie laitière a crû de 15,7 % entre 2009 et 2013. Cette hausse est due à une croissance d'à peu près toutes les formes de PIB (direct, indirect et induit), et ce, dans chacune des régions. On observe en effet :

LES RETOMBÉES ÉCONOMIQUES DE L'INDUSTRIE LAITIÈRE CANADIENNE : UNE ANALYSE À L'ÉCHELLE DES PROVINCES ET DES CIRCONSCRIPTIONS ÉLECTORALES

- Une hausse de 25,9 % du PIB direct (la seule région ayant connu une baisse est la Colombie-Britannique);
- Une hausse de 9,5 % du PIB indirect (toutes les régions ont connu une hausse);
- Une hausse de 13,5 % du PIB induit (toutes les régions ont connu une hausse).

La figure suivante présente l'évolution du PIB total pour chaque région canadienne.

FIGURE 10. ÉVOLUTION DU PIB TOTAL DE L'INDUSTRIE LAITIÈRE DANS CHAQUE RÉGION DU CANADA, 2009-2013, EN M\$ (\$ DE 2009)¹

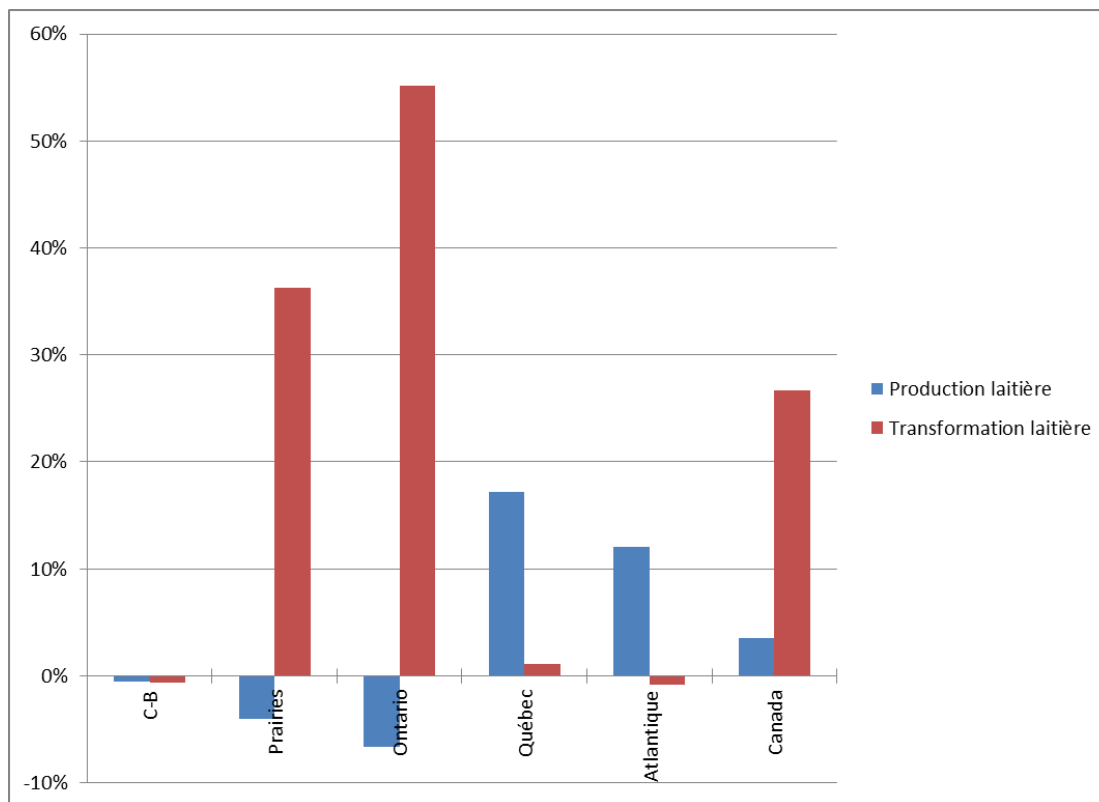


Note 1 : Les valeurs monétaires (PIB et revenus fiscaux) de 2013 ont été ajustées pour tenir compte de l'inflation depuis 2009. Toutes les valeurs monétaires sont donc présentées en dollars de 2009.

On constate que le PIB total a crû dans toutes les régions sauf la Colombie-Britannique, cette hausse atteignant 26,4 % en Ontario.

Enfin, la Figure 11 présente l'évolution en pourcentages du PIB total (en dollars constants) dans la production et la transformation laitières, de 2009 à 2013.

FIGURE 11. ÉVOLUTION DU PIB TOTAL (EN DOLLARS CONSTANTS) DE LA PRODUCTION ET DE LA TRANSFORMATION LAITIÈRE DANS CHAQUE RÉGION DU CANADA, 2009-2013, EN %

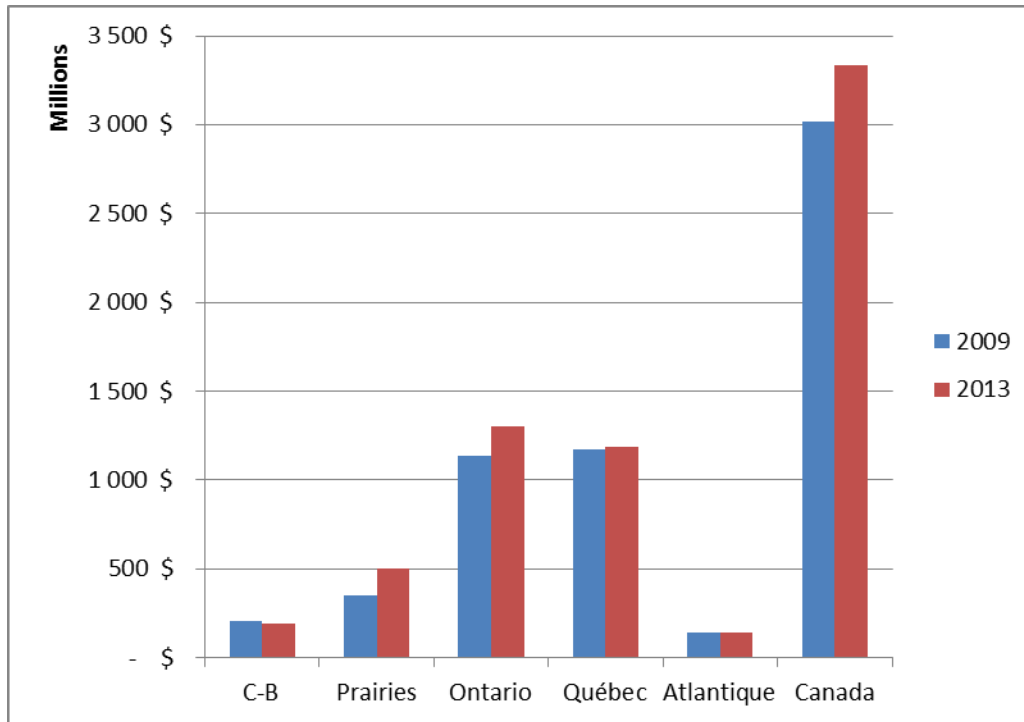


Pour la production laitière, on constate que le PIB total a diminué dans les Prairies et en Ontario, alors qu'il a crû au Québec et dans la région Atlantique. Pour l'ensemble du Canada, une hausse de 3,6 % a été enregistrée pour la période 2009-2013. Pour sa part, le secteur de la transformation a connu une hausse du PIB total dans toutes les régions, incluant des hausses importantes de 36 % dans les Prairies et de 55 % en Ontario, menant à une hausse globale de 26,7 % au Canada.

REVENUS FISCAUX

Les revenus gouvernementaux générés par l'industrie laitière ont augmenté de 10,5 % entre 2009 et 2013, en excluant l'effet de l'inflation, en raison d'une hausse combinée des revenus directs (15,7 %), indirects (14,4 %) et induits (6,3 %). La figure suivante présente l'évolution des revenus fiscaux totaux dans les régions canadiennes.

FIGURE 12. ÉVOLUTION DES REVENUS FISCAUX TOTAUX DE L'INDUSTRIE LAITIÈRE DANS
CHAQUE RÉGION DU CANADA, 2009-2013, EN M\$ (\$ DE 2009)¹



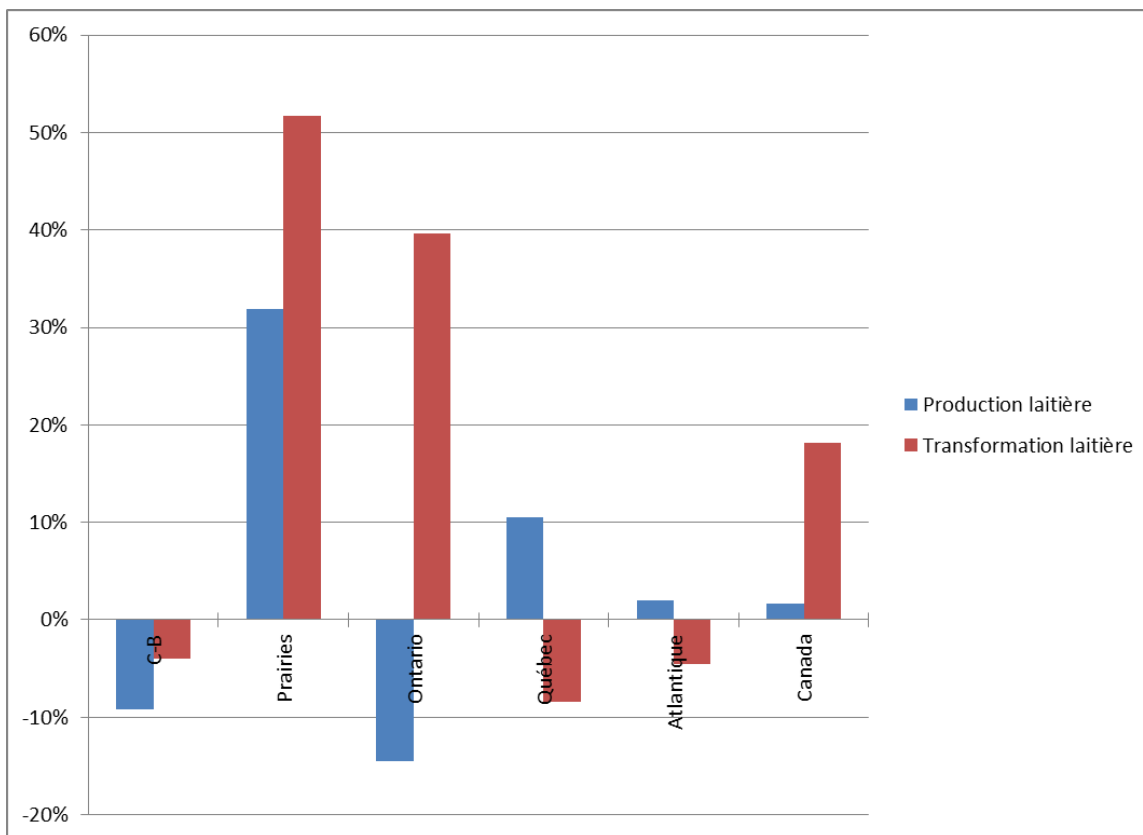
Note 1 : Les valeurs monétaires (PIB et revenus fiscaux) de 2013 ont été ajustées pour tenir compte de l'inflation depuis 2009. Toutes les valeurs monétaires sont donc présentées en dollars de 2009.

On constate que les revenus fiscaux totaux ont crû dans toutes les régions, à l'exception de la Colombie-Britannique. La hausse la plus importante a été enregistrée dans la région des Prairies (43,5 %). Ceci est notamment dû à l'évolution des revenus des divers paliers gouvernementaux. En effet, les revenus fédéraux ont diminué dans toutes les régions, sauf dans les Prairies. Pour leur part, les revenus provinciaux ont crû partout, mais la hausse la plus importante est encore enregistrée dans les Prairies.

LES RETOMBÉES ÉCONOMIQUES DE L'INDUSTRIE LAITIÈRE CANADIENNE : UNE ANALYSE À L'ÉCHELLE DES PROVINCES ET DES CIRCONSCRIPTIONS ÉLECTORALES

La Figure 13 présente l'évolution des revenus fiscaux totaux (en dollars constants) dans les secteurs étudiés.

**FIGURE 13. ÉVOLUTION DES REVENUS FISCAUX TOTAUX (EN DOLLARS CONSTANTS)
DE LA PRODUCTION ET DE LA TRANSFORMATION LAITIÈRE DANS CHAQUE
RÉGION DU CANADA, 2009-2013, EN %**



Les revenus fiscaux générés par la production laitière ont augmenté de 1,7 % au Canada. Dans les régions, on observe des baisses en Colombie-Britannique et en Ontario, alors que les autres régions ont enregistré des hausses.

Enfin, pour la transformation laitière, on constate que les revenus fiscaux ont augmenté dans les Prairies et en Ontario, alors qu'ils ont légèrement diminué ailleurs. Pour l'ensemble du pays, une hausse de 18,1 % a été enregistrée pour la période 2009-2013.

4.6.2 DISCUSSION SUR L'ÉVOLUTION DES RETOMBÉES DE L'INDUSTRIE LAITIÈRE

L'évolution des différentes retombées de l'industrie laitière au Canada est résumée au tableau suivant.

TABLEAU 22. ÉVOLUTION DES RETOMBÉES ÉCONOMIQUES GÉNÉRÉES PAR L'INDUSTRIE LAITIÈRE CANADIENNE, 2009-2013

	Emplois (ETC)	PIB (M\$)	Revenus fiscaux (M\$)
Production laitière	- 11,6 %	+ 3,6 %	+ 1,7 %
Transformation laitière	+ 16,5 %	+ 26,7 %	+ 18,1 %
Industrie laitière	- 0,1 %	+ 15,7 %	+ 10,5 %

À l'exception des emplois du secteur de la production laitière, on observe donc un maintien ou une hausse des retombées de l'industrie. L'augmentation des activités de l'industrie observée entre 2009 et 2013, illustrée notamment par l'augmentation de la production de lait et des livraisons manufacturières des usines de transformation, constitue probablement le principal facteur derrière cette croissance.

Plusieurs facteurs peuvent expliquer la baisse des emplois observée dans la production laitière. D'une part, la diminution du nombre de fermes peut influencer à la baisse le nombre d'emplois directs du secteur. En effet, il est possible que les fermes restantes aient haussé leur production depuis 2009 sans nécessairement avoir augmenté l'utilisation de la main-d'œuvre. Le déploiement graduel des systèmes de traite automatisés pourrait avoir joué un rôle à cet effet. D'autres analyses seraient toutefois nécessaires pour confirmer ceci. Par ailleurs, les fermes restantes ont généré un PIB direct plus élevé qu'en 2009, dénotant une création de valeur ajoutée en croissance dans le secteur malgré une baisse de l'emploi.

Au niveau des retombées indirectes de la production, autant les emplois que le PIB ont diminué durant la période étudiée. Parmi les facteurs explicatifs, on observe une diminution du coût de production par hectolitre de lait lorsque l'effet de l'inflation est retiré. Malgré la hausse des volumes de lait produit, les dépenses totales des fermes laitières semblent n'avoir que très légèrement augmenté¹⁴. Ceci peut dénoter, d'une part, que les fermes laitières ont généré des gains de productivité. D'autre part, ceci peut également influencer à la baisse les retombées

¹⁴ En dollars constants de 2010, le coût de production par hectolitre est passé de 73,71 \$ en 2010 à 72,82 \$, soit une baisse de 1,2 %. Combiné à une augmentation de la production de lait de 1,9 % (76,7 millions d'hectolitres en 2010 à 78,2 millions d'hectolitres en 2013), ceci entraîne une hausse des dépenses totale de 0,7 % (CCL, 2014b; 2011; Statistique Canada, 2014a).

indirectes du secteur, à travers une diminution des achats de biens et services chez ses fournisseurs.

Pour leur part, les retombées du secteur de la transformation ont augmenté de façon importante. La hausse des emplois découle d'un maintien du nombre d'emplois directs (voir Section 2.3.2) accompagné d'une hausse des emplois indirects et induits. Le PIB et les revenus fiscaux, quant à eux, ont crû à tous les niveaux (directs, indirects et induits).

L'augmentation des retombées du secteur découle notamment d'une croissance des activités de ce dernier. En effet, les achats de lait par les usines de transformation ont augmenté d'environ 2 % entre 2009 et 2013 (voir Section 3.4.2; ÉcoRessources, 2011), et les livraisons manufacturières ont, pour leur part, augmenté de 13 % durant cette période. L'augmentation des effets induits est notamment due à la hausse des salaires observée dans ce secteur d'activité : cette hausse permet aux employés des usines de transformation d'accroître leurs dépenses et, ainsi, de générer davantage de retombées dans les commerces visités.

4.6.3 MISE EN PERSPECTIVE DES RETOMBÉES ÉCONOMIQUES DE L'INDUSTRIE LAITIÈRE

La contribution de l'industrie laitière, notamment à l'emploi et au PIB, en fait un secteur important de l'économie canadienne, et ce, dans chaque région du pays. Au Canada, les fermes laitières ont généré un peu plus de 46 000 ETC directs, soit près de 15 % des emplois du secteur agricole canadien, estimés à 314 600 en 2013 (Statistique Canada, 2014d). Puisqu'une part de ces derniers est probablement constituée d'emplois à temps partiel, cette proportion est possiblement plus élevée que celle présentée ci-dessus. Par ailleurs, près de 23 000 emplois ETC ont été créés directement par les entreprises de transformation laitière au Canada, ce qui représente environ 7,6 % des emplois dans le secteur de la transformation des aliments, boissons et tabac (AAC, 2014), et 1,3 % des emplois créés par l'ensemble des industries de la fabrication au Canada en 2013 (Statistique Canada, 2014d). Encore ici, une part de ces derniers est probablement constituée d'emplois à temps partiel, de sorte que la part du secteur de la transformation est possiblement plus élevée. Enfin, avec près de 215 000 ETC totaux, l'industrie laitière canadienne est responsable d'au moins 1,2 % de tous les emplois au Canada, estimés à 17,7 millions (Statistique Canada, 2014d).

**LES RETOMBÉES ÉCONOMIQUES DE L'INDUSTRIE LAITIÈRE CANADIENNE :
UNE ANALYSE À L'ÉCHELLE DES PROVINCES ET DES CIRCONSCRIPTIONS ÉLECTORALES**

Le Tableau 23 présente la part des emplois qui découle des activités de l'industrie laitière dans chaque province canadienne, en 2013.

**TABLEAU 23. PART DES EMPLOIS DANS LES PROVINCES CANADIENNES QUI SONT
DUS À L'INDUSTRIE LAITIÈRE, 2013**

Province	ETC totaux générés par l'industrie laitière (A)	Emplois totaux dans la province (B)	A/B (%)
Colombie-Britannique	14 009	2 308 100	0,6
Alberta	16 841	2 211 000	0,8
Saskatchewan	4 561	555 300	0,8
Manitoba	7 551	633 200	1,2
Ontario	80 338	6 879 400	1,2
Québec	80 224	4 032 200	2,0
Nouveau-Brunswick	3 340	351 200	1,0
Nouvelle-Écosse	4 774	453 800	1,1
Île-du-Prince-Édouard	1 899	74 100	2,6
Terre-Neuve-et-Labrador	1 096	232 800	0,5
CANADA	214 845	17 731 200	1,2

Sources : Statistique Canada, 2014d; calculs ÉcoRessources.

Les emplois générés par l'industrie laitière dans les provinces canadiennes représentent entre 0,5 % et 2,6 % de tous les emplois dans ces provinces.

Le PIB total de l'industrie laitière représente 1,1 % du PIB canadien, estimé à environ 1 700 milliards de dollars en 2013. Cette proportion varie d'une région à l'autre (voir Tableau 24).

**TABLEAU 24. PART DU PIB DES RÉGIONS CANADIENNES QUI EST DUE
À L'INDUSTRIE LAITIÈRE, 2013**

Région	PIB total (M\$)	Part du PIB canadien (%)
Colombie-Britannique	1 315,5	0,6
Prairies	3 134,7	0,7
Ontario	7 534,4	1,2
Québec	6 013,3	1,9
Maritimes	860,5	0,9
CANADA	18 876,8	1,1

Sources : Statistique Canada, 2014c; calculs ÉcoRessources.

On constate, à la lecture du tableau précédent, que le PIB total de l'industrie laitière représente jusqu'à 1,9 % du PIB des provinces canadiennes.

Enfin, les retombées de l'industrie se comparent avantageusement à plusieurs secteurs importants de l'économie canadienne. À titre d'exemple, les 215 000 ETC générés par l'industrie laitière représentent :

- 42 % des emplois créés à travers le Canada par l'industrie albertaine des sables bitumineux (estimés à 514 000 emplois directs, indirects et induits) (CERI, 2014);
- Plus de 130 % des emplois créés à travers le Canada par l'industrie aérospatiale (estimés à 163 000 emplois directs, indirects et induits) (Deloitte, 2010).

Par ailleurs, l'industrie laitière génère un nombre d'ETC qui se rapproche de l'effectif total de la fonction publique fédérale, estimée 263 000 individus (Secrétariat du Conseil du Trésor du Canada, 2014).

5. ÉTUDES DE CAS : RETOMBÉES ÉCONOMIQUES À L'ÉCHELLE DES CIRCONSCRIPTIONS ÉLECTORALES

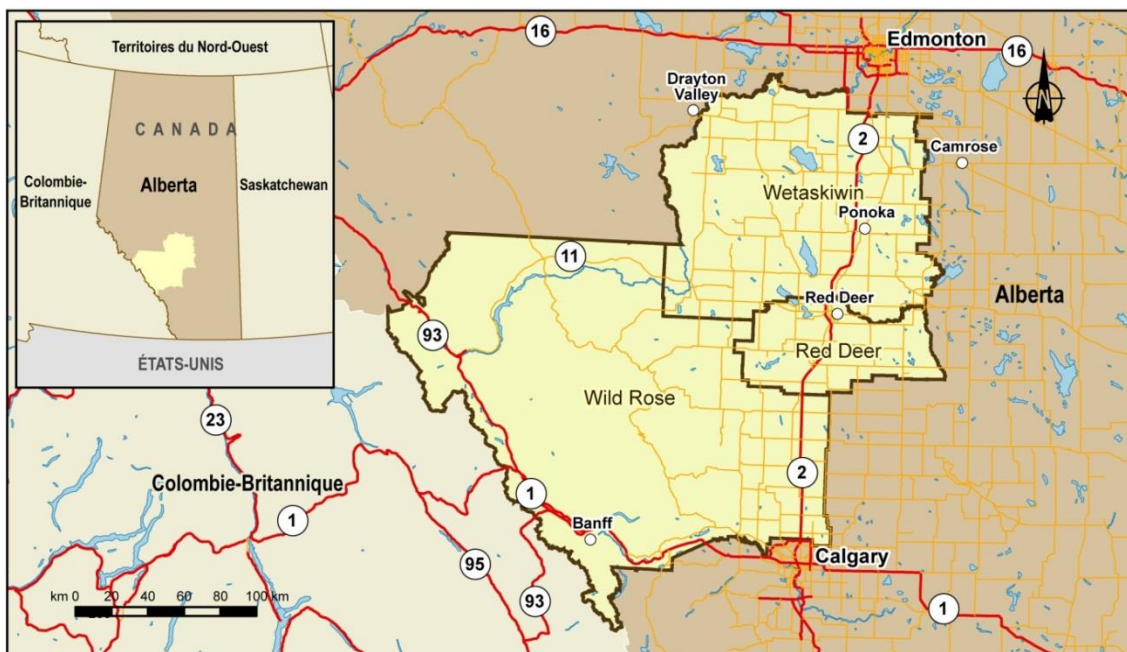
Quatre régions, formées de deux à quatre circonscriptions électorales, ont été sélectionnées par les Producteurs laitiers du Canada en collaboration avec les associations provinciales de producteurs laitiers afin de réaliser des études de cas sur les retombées économiques du secteur laitier à l'échelle régionale. Ces régions ont été choisies notamment parce qu'elles constituent, pour les provinces concernées, des régions majeures de production laitière. Par ailleurs, le nombre relativement important d'entreprises laitières dans ces régions limite les enjeux de confidentialité puisque l'ensemble des données peut être agrégé.

5.1 Région 1 : Alberta

5.1.1 PRÉSENTATION DE LA RÉGION

La première région, située en Alberta, est formée de trois circonscriptions électorales : Wetaskiwin, Red Deer et Wildrose. Celles-ci forment un territoire situé entre Edmonton et Calgary et qui se prolonge vers l'ouest jusqu'à la Colombie-Britannique (Figure 14).

FIGURE 14. LOCALISATION DE LA RÉGION 1 – ALBERTA



LES RETOMBÉES ÉCONOMIQUES DE L'INDUSTRIE LAITIÈRE CANADIENNE : UNE ANALYSE À L'ÉCHELLE DES PROVINCES ET DES CIRCONSCRIPTIONS ÉLECTORALES

En 2013, on comptait 262 fermes laitières ayant produit un total de 3,11 millions d'hectolitres de lait, soit 46 % des fermes laitières et 48 % du lait produit dans la province. On y retrouvait également cinq usines de transformation laitière (sur 32 usines dans la province).

5.1.2 RETOMBÉES ÉCONOMIQUES DE L'INDUSTRIE LAITIÈRE

Prise dans son ensemble, l'industrie laitière de la région ciblée a généré, en 2013, un total de 4 782 ETC, 429 millions de dollars de PIB et 71 millions de dollars de revenus pour les gouvernements. Ces retombées sont engendrées d'abord à l'intérieur de la région constituée des trois circonscriptions électorales (40 % des emplois, 35 % du PIB et 25 % des revenus fiscaux sont générés dans la région ciblée). Toutefois, par son interaction avec d'autres secteurs d'activité, l'industrie engendre également des retombées ailleurs en Alberta, ainsi que dans le reste du Canada. Le Tableau 25 présente ces retombées pour la région, pour la province ainsi que pour le Canada dans son ensemble.

TABLEAU 25. RETOMBÉES ÉCONOMIQUES GÉNÉRÉES PAR L'INDUSTRIE LAITIÈRE DANS LA RÉGION ALBERTAINE, 2013

Retombées	Région désignée	Reste de l'Alberta	Total Alberta	Reste du Canada	TOTAL
Emplois (ETC)					
Directs	1 443	0	1 443	0	1 443
Indirects	257	563	821	1 003	1 824
Induits	230	383	614	902	1 515
TOTAL	1 931	946	2 877	1 905	4 782
PIB (M\$)					
Direct	100,7	0	100,7	0	100,7
Indirect	27,6	69,1	96,7	89,0	185,8
Induit	23,1	39,6	62,7	79,6	142,2
TOTAL	151,4	108,7	260,1	168,6	428,7
Revenus gouvernementaux (M\$)					
Directs	7,8	0	7,8	0	7,8
Indirects	3,9	8,9	12,8	13,8	26,6
Induits	6,3	10,8	17,1	19,6	36,7

LES RETOMBÉES ÉCONOMIQUES DE L'INDUSTRIE LAITIÈRE CANADIENNE : UNE ANALYSE À L'ÉCHELLE DES PROVINCES ET DES CIRCONSCRIPTIONS ÉLECTORALES

TOTAL	18,0	19,7	37,7	33,3	71,1
-------	------	------	------	------	------

5.1.3 IMPORTANCE DE L'INDUSTRIE LAITIÈRE DANS LA RÉGION

Peu de données publiques permettent de quantifier la situation économique des circonscriptions électorales fédérales. L'Enquête nationale auprès des ménages (ENM; Statistique Canada, 2013a) fournit des données sur le nombre de personnes qui ont occupé un emploi en 2010, ce qui permet d'approximer le nombre total d'emplois dans la région ciblée et de le comparer au nombre d'ETC généré par l'industrie laitière. Ces comparaisons doivent toutefois être réalisées avec prudence, pour deux raisons. D'une part, une personne peut avoir occupé plus d'un emploi en 2010, de sorte que le nombre de personnes occupées ne reflète pas exactement le nombre d'emplois. D'autre part, les concepts comparés sont différents : un ETC représente un emploi équivalent à 2 000 heures de travail par année, alors qu'une personne peut avoir été occupée autant par un emploi à temps plein que par un emploi à temps partiel, ou encore par un emploi temporaire. Néanmoins, les données de l'ENM sont les seules données publiques permettant de faire de telles comparaisons.

Par ailleurs, le PIB de l'ensemble de l'économie de la région étudiée a été évalué à travers une estimation du PIB par personne. Pour ce faire, le PIB par personne pour l'ensemble de la province a d'abord été calculé, puis une règle de trois basée sur le revenu moyen des individus a permis d'estimer le PIB par personne dans chacune des circonscriptions (voir Annexe 3 pour les détails de ces calculs). Ces estimations ont permis de comparer le PIB généré par l'industrie laitière dans la région au PIB de l'ensemble de l'économie.

Ces résultats sont présentés au Tableau 26, qui résume ainsi l'importance des retombées du secteur laitier par rapport à l'ensemble de l'économie de la région étudiée.

TABLEAU 26. COMPARAISON DES EMPLOIS ET PIB GÉNÉRÉS PAR L'INDUSTRIE LAITIÈRE AVEC L'ENSEMBLE DE L'ÉCONOMIE DE LA RÉGION ALBERTAINE, 2013

Retombée	Ensemble des industries (A)	Industrie laitière (B)	Importance relative de l'industrie laitière (B/A)
Emploi	207 485 emplois	1 931 ETC	0,9 %
PIB	31 900 M\$	151 M\$	0,5 %

Source : Statistique Canada, 2013a; 2013b; calculs ÉcoRessources

L'industrie laitière est responsable de 0,9 % des emplois et 0,5 % du PIB dans la région ciblée. Par ailleurs, les fermes laitières ont généré 1 249 ETC directs, ce qui représente 10,3 % des

LES RETOMBÉES ÉCONOMIQUES DE L'INDUSTRIE LAITIÈRE CANADIENNE : UNE ANALYSE À L'ÉCHELLE DES PROVINCES ET DES CIRCONSCRIPTIONS ÉLECTORALES

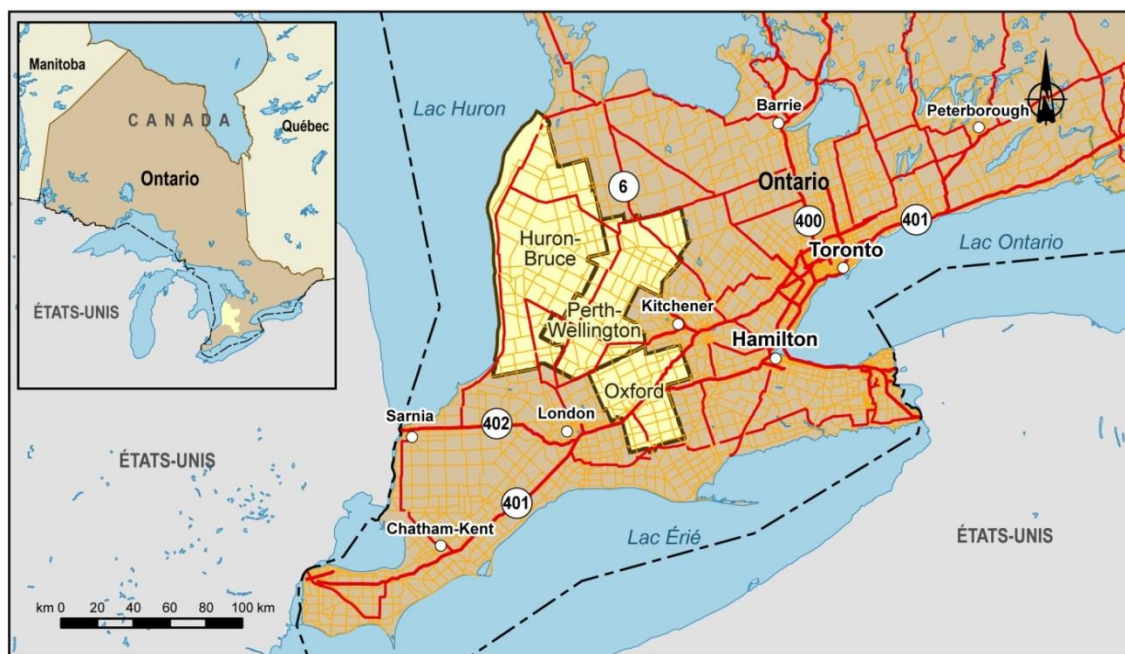
emplois du secteur « Agriculture, foresterie, pêche et chasse » dans la région (Statistique Canada, 2013a; 2013b; calculs ÉcoRessources).

5.2 Région 2 : Ontario

5.2.1 PRÉSENTATION DE LA RÉGION

La seconde région, située en Ontario, est formée de trois circonscriptions électorales : Oxford, Perth–Wellington et Huron–Bruce. Celles-ci sont situées au sud de la province (Figure 15).

FIGURE 15. LOCALISATION DE LA RÉGION 2 – ONTARIO



Cette région comptait 1 329 fermes laitières en 2013, et celles-ci ont produit un total de 9,53 millions d'hectolitres de lait. Ceci représente 33 % des fermes et 37 % du lait produit en Ontario. Par ailleurs, 11 usines de transformation laitière sont présentes sur le territoire concerné (la province en compte 128).

5.2.2 RETOMBÉES ÉCONOMIQUES DE L'INDUSTRIE LAITIÈRE

En 2013, les fermes laitières et les usines de transformation laitière de la région ont généré un total de 16 929 ETC, 1 429 millions de dollars de PIB et 269 millions de dollars de revenus

**LES RETOMBÉES ÉCONOMIQUES DE L'INDUSTRIE LAITIÈRE CANADIENNE :
UNE ANALYSE À L'ÉCHELLE DES PROVINCES ET DES CIRCONSCRIPTIONS ÉLECTORALES**

gouvernementaux. Le Tableau 27 présente ces retombées pour la région, pour la province ainsi que pour le Canada dans son ensemble.

TABLEAU 27. RETOMBÉES ÉCONOMIQUES GÉNÉRÉES PAR L'INDUSTRIE LAITIÈRE DANS LA RÉGION ONTARIENNE, 2013

Retombées	Région désignée	Reste de l'Ontario	Total Ontario	Reste du Canada	TOTAL
Emplois (ETC)					
Directs	5 434	0	5 434	0	5 434
Indirects	1 182	2 748	3 930	2 167	6 097
Induits	1 040	2 628	3 668	1 730	5 398
TOTAL	7 656	5 375	13 031	3 898	16 929
PIB (\$)					
Direct	401,4	0	401,4	0	401,4
Indirect	91,6	235,7	327,3	204,8	532,1
Induit	96,1	238,0	334,1	160,9	495,0
TOTAL	589,1	473,8	1 062,9	365,7	1 428,6
Revenus gouvernementaux					
Directs	52,7	0	52,7	0	52,7
Indirects	10,8	33,4	44,2	33,6	77,8
Induits	33,3	62,7	96,0	42,1	138,2
TOTAL	96,8	96,1	192,9	75,8	268,7

Les retombées de l'industrie laitière de la région ciblée sont engendrées d'abord à l'intérieur de celle-ci : 45 % des emplois, 41 % du PIB et 36 % des revenus fiscaux. Les autres retombées sont générées ailleurs en Ontario ainsi que dans d'autres provinces canadiennes.

5.2.3 IMPORTANCE DE L'INDUSTRIE LAITIÈRE DANS LA RÉGION

Le Tableau 28 présente l'importance des retombées du secteur laitier par rapport à l'ensemble de l'économie de la région étudiée. Le détail des calculs est présenté à la Section 5.1.3.

TABLEAU 28. COMPARAISON DES EMPLOIS ET PIB GÉNÉRÉS PAR L'INDUSTRIE LAITIÈRE AVEC L'ENSEMBLE DE L'ÉCONOMIE DE LA RÉGION ONTARIENNE, 2013

Retombée	Ensemble des industries (A)	Industrie laitière (B)	Importance relative de l'industrie laitière (B/A)
Emploi	161 290 emplois	7 656 ETC	4,7 %
PIB	13 973 M\$	589 M\$	4,2 %

Source : Statistique Canada, 2013a; 2013b; calculs ÉcoRessources

L'industrie laitière est responsable de 4,7 % des emplois et 4,2 % du PIB dans la région ciblée. Par ailleurs, les fermes laitières ont généré 4 803 ETC directs, soit 28,8 % des emplois du secteur « Agriculture, foresterie, pêche et chasse » dans la région (Statistique Canada, 2013a; 2013b; calculs ÉcoRessources).

5.3 Région 3 : Québec

5.3.1 PRÉSENTATION DE LA RÉGION

La troisième région est située au Québec et est composée de quatre circonscriptions électorales : Beauce, Compton–Stanstead, Mégantic–L'Érable et Sherbrooke. Cette région est située au sud-est de la province (Figure 16).

FIGURE 16. LOCALISATION DE LA RÉGION 3 – QUÉBEC

**LES RETOMBÉES ÉCONOMIQUES DE L'INDUSTRIE LAITIÈRE CANADIENNE :
UNE ANALYSE À L'ÉCHELLE DES PROVINCES ET DES CIRCONSCRIPTIONS ÉLECTORALES**



LES RETOMBÉES ÉCONOMIQUES DE L'INDUSTRIE LAITIÈRE CANADIENNE : UNE ANALYSE À L'ÉCHELLE DES PROVINCES ET DES CIRCONSCRIPTIONS ÉLECTORALES

En 2013, les fermes laitières étaient au nombre de 1 292 dans cette région (21 % des fermes québécoises), et elles ont produit un total de 6,61 millions d'hectolitres de lait (22 % du lait produit au Québec). On retrouvait également 15 usines de transformation laitière dans cette région, contre 193 dans l'ensemble de la province.

5.3.2 RETOMBÉES ÉCONOMIQUES DE L'INDUSTRIE LAITIÈRE

Dans l'ensemble, l'industrie laitière de la région ciblée a généré, en 2013, un total de 13 658 emplois, 1 037 millions de dollars de PIB et 217 millions de dollars de revenus pour les gouvernements. Le tableau suivant présente ces retombées pour la région, pour la province ainsi que pour le Canada dans son ensemble.

TABLEAU 29. RETOMBÉES ÉCONOMIQUES GÉNÉRÉES PAR L'INDUSTRIE LAITIÈRE DANS LA RÉGION QUÉBÉCOISE, 2013

Retombées	Région désignée	Reste du Québec	Total Québec	Reste du Canada	TOTAL
Emplois (ETC)					
Directs	5 471	0	5 471	0	5 471
Indirects	1 275	1 914	3 190	1 018	4 207
Induits	1 017	1 827	2 844	1 136	3 980
TOTAL	7 763	3 742	11 504	2 154	13 658
PIB (\$)					
Direct	348,7	0	348,7	0	348,7
Indirect	86,8	156,5	243,3	97,3	340,6
Induit	91,1	150,5	241,6	105,7	347,3
TOTAL	526,5	307,0	833,5	203,0	1 036,6
Revenus gouvernementaux					
Directs	61,1	0	61,1	0	61,1
Indirects	10,9	22,5	33,4	15,7	49,0
Induits	37,8	43,7	81,5	24,9	106,4
TOTAL	109,8	66,2	176,0	40,5	216,5

LES RETOMBÉES ÉCONOMIQUES DE L'INDUSTRIE LAITIÈRE CANADIENNE : UNE ANALYSE À L'ÉCHELLE DES PROVINCES ET DES CIRCONSCRIPTIONS ÉLECTORALES

Ces retombées sont engendrées en majorité à l'intérieur de la région constituée des quatre circonscriptions électorales (57 % des emplois, 51 % du PIB et 51 % des revenus gouvernementaux), le reste étant engendré ailleurs au Québec ou au Canada.

5.3.3 IMPORTANCE DE L'INDUSTRIE LAITIÈRE DANS LA RÉGION

Le Tableau 30 présente l'importance des retombées du secteur laitier par rapport à l'ensemble de l'économie de la région étudiée (voir Section 5.1.3 pour le détail des calculs).

TABLEAU 30. COMPARAISON DES EMPLOIS ET PIB GÉNÉRÉS PAR L'INDUSTRIE LAITIÈRE AVEC L'ENSEMBLE DE L'ÉCONOMIE DE LA RÉGION QUÉBÉCOISE, 2013

Retombée	Ensemble des industries (A)	Industrie laitière (B)	Importance relative de l'industrie laitière (B/A)
Emploi	196 985 emplois	7 763 ETC	3,9 %
PIB	14 174 M\$	527 M\$	3,7 %

Source : Statistique Canada, 2013a; 2013b; calculs ÉcoRessources

En 2013, l'industrie laitière était responsable de 3,9 % des emplois et de 3,7 % du PIB dans la région ciblée. De plus, les fermes laitières ont généré 4 622 ETC directs, soit 45,4 % des emplois du secteur « Agriculture, foresterie, pêche et chasse » dans la région (Statistique Canada, 2013a; 2013b; calculs ÉcoRessources).

5.4 Région 4 : Nouvelle-Écosse

5.4.1 PRÉSENTATION DE LA RÉGION

La dernière région, en Nouvelle-Écosse, est formée de deux circonscriptions électorales : Kings-Hants et Cumberland-Colchester-Musquodoboit Valley. Celles-ci sont situées au nord de Halifax et se prolongent jusqu'au Nouveau-Brunswick (Figure 17).

FIGURE 17. LOCALISATION DE LA RÉGION 4 – NOUVELLE-ÉCOSSE



En 2013, on retrouvait 132 fermes laitières dans cette région, soit plus de la moitié des fermes laitières de la province (56 %). Par ailleurs, celles-ci ont produit 1,08 million d’hectolitres de lait, équivalent à 62 % du lait produit en Nouvelle-Écosse. Par ailleurs, trois usines de transformation laitière étaient localisées dans cette région (sur 17 usines dans la province).

5.4.2 RETOMBÉES ÉCONOMIQUES DE L'INDUSTRIE LAITIÈRE

En 2013, l’industrie laitière de la région ciblée a généré 2 751 emplois, 228 millions de dollars de PIB et 41 millions de dollars de revenus gouvernementaux (Tableau 31).

TABLEAU 31. RETOMBÉES ÉCONOMIQUES GÉNÉRÉES PAR L'INDUSTRIE LAITIÈRE DANS LA RÉGION NÉO-ÉCOSSAISE, 2013

Retombées	Région désignée	Reste de la N-É	Total N-É	Reste du Canada	TOTAL
Emplois (ETC)					
Directs	850	0	850	0	850
Indirects	209	190	400	549	949
Induits	208	191	399	553	952

**LES RETOMBÉES ÉCONOMIQUES DE L'INDUSTRIE LAITIÈRE CANADIENNE :
UNE ANALYSE À L'ÉCHELLE DES PROVINCES ET DES CIRCONSCRIPTIONS ÉLECTORALES**

Retombées	Région désignée	Reste de la N-É	Total N-É	Reste du Canada	TOTAL
TOTAL	1 267	381	1 649	1 102	2 751
PIB (\$)					
Direct	66,3	0	66,3	0	66,3
Indirect	13,6	14,9	28,5	47,1	75,6
Induit	21,4	16,4	37,8	48,4	86,2
TOTAL	101,3	31,3	132,6	95,5	228,1
Revenus gouvernementaux					
Directs	6,8	0	6,8	0	6,8
Indirects	1,4	1,9	3,3	6,9	10,2
Induits	7,8	4,3	12,1	11,6	23,7
TOTAL	16,0	6,2	22,2	18,5	40,7

Quant à la répartition de ces retombées, on remarque que 46 % des emplois, 45 % du PIB et 39 % des revenus gouvernementaux surviennent à l'intérieur de la région, le reste étant réparti ailleurs dans la province ainsi que dans les autres provinces canadiennes.

5.4.3 IMPORTANCE DE L'INDUSTRIE LAITIÈRE DANS LA RÉGION

L'importance des retombées du secteur laitier par rapport à l'ensemble de l'économie de la région étudiée est présentée au Tableau 32 (voir Section 5.1.3 pour le détail des calculs).

TABLEAU 32. COMPARAISON DES EMPLOIS ET PIB GÉNÉRÉS PAR L'INDUSTRIE LAITIÈRE AVEC L'ENSEMBLE DE L'ÉCONOMIE DE LA RÉGION QUÉBÉCOISE, 2013

Retombée	Ensemble des industries (A)	Industrie laitière (B)	Importance relative de l'industrie laitière (B/A)
Emploi	77 765 emplois	1 267 ETC	1,6 %
PIB	5 868 M\$	101 M\$	1,7 %

Source : Statistique Canada, 2013a; 2013b; calculs ÉcoRessources

LES RETOMBÉES ÉCONOMIQUES DE L'INDUSTRIE LAITIÈRE CANADIENNE : UNE ANALYSE À L'ÉCHELLE DES PROVINCES ET DES CIRCONSCRIPTIONS ÉLECTORALES

En 2013, l'industrie laitière était responsable de 1,6 % des emplois et de 1,7 % du PIB dans la région ciblée. De plus, les fermes laitières ont généré 540 ETC directs, soit 11,8 % des emplois du secteur « Agriculture, foresterie, pêche et chasse » dans la région (Statistique Canada, 2013a; 2013b; calculs ÉcoRessources).

5.5 Analyse des études de cas

5.5.1 IMPORTANCE DES RÉGIONS CIBLÉES PAR RAPPORT AUX RETOMBÉES DE L'INDUSTRIE LAITIÈRE DES PROVINCES CORRESPONDANTES

Les fermes laitières et usines de transformation présentes dans les régions étudiées génèrent entre 11 % et 45 % des retombées directes engendrées dans les provinces correspondantes par l'ensemble de l'industrie laitière de ces provinces. L'importance de ces retombées semble corrélée au nombre de fermes et d'usines dans la région, mais d'autres facteurs influencent également les retombées qui découlent des activités de ces entreprises, dont le volume de lait produit et transformé. L'Annexe 2 présente une comparaison détaillée des retombées directes générées par l'industrie laitière des régions ciblées et celle des provinces correspondantes.

5.5.2 LOCALISATION DES RETOMBÉES

L'industrie laitière des régions étudiées génère d'abord des retombées à l'intérieur de ces régions, mais également ailleurs au pays. Le Tableau 33 présente la part des retombées de l'industrie laitière qui sont générées à l'intérieur des quatre régions étudiées.

TABLEAU 33. COMPARAISON DES EMPLOIS ET PIB GÉNÉRÉS PAR L'INDUSTRIE LAITIÈRE AVEC L'ENSEMBLE DE L'ÉCONOMIE DE LA RÉGION QUÉBÉCOISE, 2013

Région	Retombée	Retombées à l'intérieur de la région (A)	Retombées totales (B)	Part des retombées qui sont générées à l'intérieur de la région (A/B)
Région 1 : Alberta	Emplois (ETC)	1 931	4 825	40,0 %
	PIB (M\$)	151,4	433,3	34,9 %
	Revenus fiscaux (M\$)	18,0	71,9	25,0 %
Région 2 : Ontario	Emplois (ETC)	7 656	17 108	44,8 %
	PIB (M\$)	589,1	1 449,2	40,7 %

**LES RETOMBÉES ÉCONOMIQUES DE L'INDUSTRIE LAITIÈRE CANADIENNE :
UNE ANALYSE À L'ÉCHELLE DES PROVINCES ET DES CIRCONSCRIPTIONS ÉLECTORALES**

Région	Retombée	Retombées à l'intérieur de la région (A)	Retombées totales (B)	Part des retombées qui sont générées à l'intérieur de la région (A/B)
	Revenus fiscaux (M\$)	96,8	272,6	35,5 %
Région 3 : Québec	Emplois (ETC)	7 763	13 796	56,3 %
	PIB (M\$)	526,5	1 049,5	50,2 %
	Revenus fiscaux (M\$)	109,8	219,2	50,1 %
Région 4 : Nouvelle-Écosse	Emplois (ETC)	1 267	2 796	45,3 %
	PIB (M\$)	101,3	232,3	43,6 %
	Revenus fiscaux (M\$)	16,0	41,5	38,6 %

Dans la région étudiée au Québec, au moins la moitié des retombées générées par le secteur laitier sont générées à l'intérieur de la région (56 % des emplois et 50 % du PIB et des revenus fiscaux), alors que cette proportion est généralement plus faible dans les autres régions.

Ces différences entre les régions dépendent, notamment, de l'emplacement des fournisseurs des fermes et usines laitières, ainsi que des endroits où les salariés effectuent leurs achats. Ainsi, si une majorité des fournisseurs sont situés dans la région, les retombées seront plus importantes à l'intérieur de celle-ci. De la même façon, si les salariés dépensent une proportion importante de leur salaire à l'intérieur de la région, ces dépenses auront un effet d'entraînement qui augmentera les retombées à l'intérieur de celle-ci.

5.5.3 IMPORTANCE DES RETOMBÉES PAR RAPPORT À L'ENSEMBLE DE L'ÉCONOMIE DES RÉGIONS CIBLÉES

Le Tableau 34 reprend les comparaisons effectuées pour chacune des régions, et permet de comparer le nombre total d'emplois et le PIB générés par l'industrie laitière dans les régions étudiées avec l'emploi et le PIB total dans ces mêmes régions.

**TABLEAU 34. IMPORTANCE RELATIVE DES EMPLOIS ET DU PIB GÉNÉRÉS PAR L'INDUSTRIE LAITIÈRE
DANS LES RÉGIONS CIBLÉES**

	Retombé	Ensemble des industries (A)	Industrie laitière (B)	Importance relative de l'industrie laitière (B/A)
Région 1 : Alberta	Emploi	207 485 emplois	1 931 ETC	0,9 %
	PIB	31 900 M\$	151 M\$	0,5 %
Région 2 : Ontario	Emploi	161 290 emplois	7 656 ETC	4,7 %
	PIB	13 973 M\$	589 M\$	4,2 %
Région 3 : Québec	Emploi	196 985 emplois	7 763 ETC	3,9 %
	PIB	14 174 M\$	527 M\$	3,7 %
Région 4 : Nouvelle-Écosse	Emploi	77 765 emplois	1 267 ETC	1,6 %
	PIB	5 868 M\$	101 M\$	1,7 %

Sources : Statistiques Canada (2013a; 2013b), compilation et calculs ÉcoRessources

Ainsi, l'industrie laitière est responsable de 0,9 % à 4,7 % des emplois et de 0,5 % à 4,2 % du PIB, selon la région. Une partie des emplois recensés dans la région est probablement constituée d'emplois à temps partiel. Le cas échéant, l'industrie laitière génère une part plus importante des emplois de la région que les pourcentages présentés dans le tableau ci-dessus.

On observe donc une grande variabilité entre les régions. Alors que, au Québec et en Ontario, l'industrie génère environ un emploi sur 20-25 emplois, ce rapport est d'environ un pour 60 en Nouvelle-Écosse, et un pour 110 en Alberta. Ces différences dépendent, notamment :

- Du nombre d'entreprises laitières (fermes et usines) présentes dans la région. Ainsi, les régions étudiées en Ontario et au Québec comptent de trois à quatre fermes par 1 000 résidents, alors qu'on dénombre moins d'une ferme par 1 000 résidents dans les régions étudiées en Alberta et en Nouvelle-Écosse.
- De l'économie de la région étudiée. Le PIB par personne dans la région étudiée en Alberta est environ deux fois plus élevé que celui des autres régions, de sorte que l'importance relative de l'industrie laitière sera moins élevée dans cette région.
- D'autres facteurs comme le volume de lait produit et transformé, ainsi que des caractéristiques des flux monétaires entre ces régions et le reste de la province et du pays.

CONCLUSION

La présente étude visait à évaluer les retombées économiques qui découlent des activités des fermes laitières et des usines de transformation du lait au Canada en 2013, à l'échelle des dix provinces canadiennes. Cette étude s'inscrit dans une série d'études similaires portant sur les années 2009 et 2011, permettant ainsi de suivre l'évolution du secteur et de ses retombées au fil des ans.

L'industrie laitière est l'une des plus importantes industries alimentaires au Canada. Celle-ci compte plus de 12 000 fermes laitières dont les ventes de lait et de crème ont généré 5,9 milliards de dollars de recettes en 2013 (soit 11 % de l'ensemble des recettes monétaires agricoles canadiennes) et 465 usines de transformation laitière ayant livré une valeur totale de 16,4 milliards de dollars la même année. Ceci se traduit par des retombées significatives pour l'économie canadienne.

En effet, dans son ensemble, l'industrie laitière canadienne a permis la création ou le maintien de près de 215 000 emplois (mesurés en équivalents temps complet), 18,9 milliards de dollars de PIB et 3,6 milliards de dollars en revenus de taxation pour les divers paliers de gouvernement. L'Ontario et le Québec recueillent une part importante de ces retombées (72 % du PIB et 75 % des emplois et des revenus gouvernementaux), ce qui est dû principalement à la concentration de la production et de la transformation laitières dans ces provinces. Entre 2009 et 2013, le nombre d'emplois total généré par l'industrie laitière à l'échelle canadienne s'est maintenu (-0,1 %), alors que le PIB et les revenus fiscaux ont crû respectivement de 15,7 % et 10,5 %.

Cette étude visait également à évaluer les retombées de l'industrie laitière, mais à une échelle régionale. Ainsi, quatre régions considérées comme des régions majeures de production laitière ont été sélectionnées pour une analyse détaillée. Ces régions, formées de deux à quatre circonscriptions électorales fédérales, étaient situées en Alberta, en Ontario, au Québec et en Nouvelle-Écosse.

Cette analyse a permis de constater que l'importance des retombées générées par l'industrie laitière dans une région donnée dépend du nombre de fermes et d'usines présentes, mais également du volume de lait produit et transformé, ainsi que des caractéristiques des flux monétaires entre ces régions et le reste de la province et du pays. Dans ces régions laitières importantes, les retombées mesurées s'avèrent significatives et représentent une part importante des retombées générées par l'ensemble de l'industrie laitière des provinces concernées. On constate notamment que l'industrie laitière est responsable d'environ 0,9 % à 4,7 % des emplois, toutes industries confondues, confirmant le rôle économique important que joue le secteur dans certains milieux.

RÉFÉRENCES

- AAC [Agriculture et Agroalimentaire Canada] (2014). *Vue d'ensemble du système agricole et agroalimentaire canadien 2014*. Agriculture et Agroalimentaire Canada, 105 p.
- AAC, Les Producteurs laitiers du Canada, l'Association des Transformateurs Laitiers du Canada et la Commission canadienne du lait (2014). *L'industrie laitière canadienne en chiffres, édition 2014*. Agriculture et Agroalimentaire Canada, 76 p.
- Arsenault, J. (2014). *Acquisition majeure pour Agropur aux États-Unis*. In : LaPresse.ca [en ligne] http://www.lapresse.ca/le-soleil/affaires/agro-alimentaire/201407/22/01-4785925-acquisition-majeure-pour-agropur-aux-etats-unis.php?utm_categorieinterne=traficdrivers&utm_contenuinterne=cyberpresse_B9_affaires_3004_section_POS3
- CCIL [Centre canadien d'information laitière] (2014a). *En chiffres...* [En ligne] http://www.dairyinfo.gc.ca/index_f.php?s1=dff-fcil
- CCIL (2014b). *Exportations canadiennes de génétique laitière*. [En ligne] http://www.dairyinfo.gc.ca/index_f.php?s1=dff-fcil&s2=imp-exp&s3=gen
- CCIL (2013). *Production de lait à la ferme*. [En ligne] http://www.dairyinfo.gc.ca/index_f.php?s1=dff-fcil&s2=farm-ferme&s3=prod&s4=can
- CCL [Commission canadienne du lait] (2014). *Programmes à l'appui de l'innovation*. [En ligne] <http://www.milkingredients.ca/index-fra.php?id=247>
- CCL (2013a). *Mise en commun*. [En ligne] <http://www.cdc-ccl.gc.ca/CDC/index-fra.php?id=3810>
- CCL (2013b). *Production*. [En ligne] <http://www.cdc-ccl.gc.ca/CDC/index-fra.php?id=3801>
- CCL (2013c). *La transformation*. [En ligne] <http://www.cdc-ccl.gc.ca/CDC/index-fra.php?id=3802>
- CCL (2013d). *La Commission canadienne du lait*. [En ligne] <http://www.cdc-ccl.gc.ca/CDC/index-fra.php?id=3785>
- CCL (2013e). *Mandat*. [En ligne] <http://www.cdc-ccl.gc.ca/CDC/index-fra.php?id=3787>
- CCL (2013f). *Quota de mise en marché*. [En ligne] <http://www.cdc-ccl.gc.ca/CDC/index-fra.php?id=3807>
- CERI [Canadian Energy Research Institute] (2014). *Canadian Economic Impacts of New and Existing Oil Sands Development in Alberta (2014-2038)*. CERI, 10 p.
- CILQ [Conseil des Industriels laitiers du Québec] (2011). *Portrait de l'Industrie Laitière Québécoise*. CILQ, 15 pages.

LES RETOMBÉES ÉCONOMIQUES DE L'INDUSTRIE LAITIÈRE CANADIENNE : UNE ANALYSE À L'ÉCHELLE DES PROVINCES ET DES CIRCONSCRIPTIONS ÉLECTORALES

- Dairy Research (2014). *La grappe de recherche laitière (2010-2013)*. [En ligne] <https://www.dairyresearch.ca/francais/dairy-research-cluster.php>
- Deloitte (2010). *The Strategic and Economic Impact of the Canadian Aerospace Industry, Executive Summary*. Deloitte & Touche LLP, 28 p.
- DFO [Dairy Farmers of Ontario] (2014a). *Dairy Statistical Handbook 2012-2013, 29th Edition*. Mississauga: DFO, 58 pages.
- DFO (2014b). *Artisan Dairy Program*. [En ligne] <https://www.milk.org/Corporate/View.aspx?Content=Processors/ArtisanCheese>
- ÉcoRessources Consultants (2011). *Les retombées économiques de l'industrie laitière au Canada : rapport final*. Préparé pour Les Producteurs laitiers du Canada. Mars.
- ÉcoRessources Consultants (2012). *Mise à jour des retombées économiques de l'industrie laitière canadienne en 2011*. Préparé pour la Fédération des producteurs de lait du Québec. Novembre.
- Expansion Stratégies inc. (2009). *Artisanal Cheese in Eastern Ontario. Final Report*. Presented to St-Lawrence College, 65 p.
- Leblond, J. (2010). *Contribution socio-économique des petites fromageries québécoises à leur milieu : le cas des petites fromageries en Chaudière-Appalaches*. Mémoire présenté à la Faculté des études supérieures de l'Université Laval dans le cadre du programme de maîtrise en économie rurale pour l'obtention du grade de maître ès sciences (M. Sc.), 99 pages.
- Mussel, A. (2003). *The WTO Dairy Export Decision: What Next For Growth in the Canadian Dairy Industry?* George Morris Center special report, 11 pp.
- Novalait (2007). *À propos de Novalait inc.* [En ligne] http://www.novalait.ca/a_propos.html
- Novalait (2013). *Les producteurs et les transformateurs laitiers ont de bonnes raisons pour investir en recherche laitière*. Capsule Novalait.
- PLC [Producteurs laitiers du Canada] (n. d.). *L'Initiative proAction : L'excellence à la ferme*. [en ligne] <http://www.producteurslaitiers.ca/que-faisons-nous/programmes/l-initiative-proaction-l-excellence-a-la-ferme>
- Pollin, R., Garrett-Peltier, H., Heintz, J., et Scharber, H. (2008). *Green Recovery: A Program to Create Good Jobs and Start Building a Low-Carbon Economy*. Center for American Progress, Political Economy Research Institute, 37 p.
- Quantis Canada, Groupe Agéco et CIRAIG (2012). *Analyse du cycle de vie de la production de lait au Canada : sommaire de l'étude*. Préparé pour Les Producteurs laitiers du Canada [En ligne] https://www.dairyresearch.ca/francais/file.php?filename=/var/www/cdrplive/files/news/19/Quantis%20MILK%20Executive%20Summary%20FR_FINAL.pdf

LES RETOMBÉES ÉCONOMIQUES DE L'INDUSTRIE LAITIÈRE CANADIENNE : UNE ANALYSE À L'ÉCHELLE DES PROVINCES ET DES CIRCONSCRIPTIONS ÉLECTORALES

PLQ [Producteurs laitiers du Québec] (n. d.). *La transformation*. [En ligne] <http://www.lait.org/fr/leconomie-du-lait/la-transformation.php>

Ressources naturelles Canada (2007). *Cartes de référence*. [En ligne] <http://atlas.gc.ca/site/francais/maps/reference/>

Secrétariat du Conseil du Trésor du Canada (2014). *Effectif de la fonction publique fédérale*. [En ligne] <http://www.tbs-sct.gc.ca/res/stats/ssen-ane-fra.asp>

Serecon Management Consulting Inc. (2008). *Elements of a Strategic Plan for Alberta's Milk Processing Sector*. Préparé pour Alberta Milk et Alberta Agriculture and Food, 36 pages + annexes.

Statistique Canada (2015a). *Tableau 304-0015 — Ventes pour les industries manufacturières, selon le Système de classification des industries de l'Amérique du Nord (SCIAN) et province, mensuel (dollars)* (site consulté le 12 janvier 2015).

Statistique Canada (2015b). *Tableau 304-0014 — Stocks, ventes, commandes et rapport des stocks sur les ventes pour les industries manufacturières, selon le Système de classification des industries de l'Amérique du Nord (SCIAN), Canada, mensuel (dollars sauf indication contraire)* (site consulté le 12 janvier 2015).

Statistique Canada (2015c). *Tableau 051-0001 — Estimations de la population, selon le groupe d'âge et le sexe au 1er juillet, Canada, provinces et territoires, annuel (personnes sauf indication contraire)* (site consulté le 12 janvier 2015).

Statistique Canada (2015d). *Tableau 281-0035 — Rémunération horaire moyenne des employés (payer à salaire fixe) (EERH), incluant le temps supplémentaire, estimations non désaisonnalisées, pour une sélection d'industries selon le Système de classification des industries de l'Amérique du Nord (SCIAN), mensuel (dollars courants)* (site consulté le 27 janvier 2015).

Statistique Canada (2014a). *Tableau 002-0001 — Recettes monétaires agricoles, annuel (dollars)* (site consulté le 23 juillet 2014).

Statistique Canada (2014b). *Tableau 304-0014 — Stocks, ventes, commandes et rapport des stocks sur les ventes pour les industries manufacturières, selon le Système de classification des industries de l'Amérique du Nord (SCIAN), Canada, mensuel (dollars sauf indication contraire)* (site consulté le 23 juillet 2014).

Statistique Canada (2014c). *Revue des comptes économiques des provinces et des territoires 2013*. No 13-016-X au catalogue.

Statistique Canada (2014d). *Tableau 282-0008 — Enquête sur la population active (EPA), estimations selon le Système de classification des industries de l'Amérique du Nord (SCIAN), le sexe et le groupe d'âge, annuel (personnes sauf indication contraire), CANSIM (base de données)*. (site consulté : 2014-10-20).

LES RETOMBÉES ÉCONOMIQUES DE L'INDUSTRIE LAITIÈRE CANADIENNE : UNE ANALYSE À L'ÉCHELLE DES PROVINCES ET DES CIRCONSCRIPTIONS ÉLECTORALES

Statistique Canada (2014e). *Tableau 002-0044 — Revenus et dépenses d'exploitation moyens détaillés des exploitations agricoles, selon le type d'exploitation agricole, secteurs constitué et non constitué en société, Canada et provinces, annuel (dollars sauf indication contraire)*. CANSIM (base de données). (site consulté : 2014-09-23).

Statistique Canada (2013a). *Profil de l'Enquête nationale auprès des ménages. Enquête nationale auprès des ménages de 2011*. Produit no 99-004-XWF au catalogue de Statistique Canada. Ottawa. Diffusé le 11 septembre 2013. <http://www12.statcan.gc.ca/nhs-enm/2011/dp-pd/prof/index.cfm?Lang=F>

Statistique Canada (2013b). *Revue des comptes économiques des provinces et des territoires 2013*. No 13-016-X au catalogue.

Statistique Canada (2012). *Recensement de l'agriculture de 2011, Données sur les exploitations et les exploitants agricoles*, n0 95-640— XWF au catalogue.

Weisbrod, G., et Weisbrod, B. (1997). *Measuring Economic Impacts of Projects and Programs*. Economic Development Research Group, 11 p.

ANNEXES

ANNEXE 1. DÉTAIL DU MODÈLE INTERSECTORIEL

MODÈLE DYNATEC

Le modèle de retombées économiques développé par EcoTec Consultants est dynamique et repose sur un moteur de tableaux entrées-sorties complété par des modules économétriques. Ces modules permettent de générer des statistiques de retombées économiques plus complètes.

Le modèle utilise la version la plus détaillée disponible de Statistique Canada pour chercher les intrants d'industries spécifiques. Ce niveau compte un total de 286 industries. Le secteur de la production laitière se situe dans l'industrie intitulée « Production animale ». C'est la raison pour laquelle nous avons besoin des coûts de production spécifiques à la production de lait. Le secteur de la transformation est représenté par l'industrie intitulée « Produits laitiers » (qui produit le lait de consommation, le beurre, le fromage, etc.).

CARACTÉRISTIQUES DISTINCTES DU MODÈLE DYNATEC

1. Retombées fiscales (fédérales, provinciales et municipales)

Calculs détaillés des revenus de taxation du gouvernement fédéral et des gouvernements provinciaux et municipaux. Ces revenus incluent les trois grands postes de revenus des gouvernements : les impôts sur le revenu des particuliers, les taxes indirectes (incluant les taxes de vente et les impôts fonciers) et les impôts au titre des revenus des entreprises.

2. Retombées induites calculées de manière prudente

Par exemple, le modèle réplique le plus exactement possible le revenu net d'un talon de paie, incluant par exemple les déductions pour les RÉER, ce qui permet de ne pas surestimer ces retombées.

3. Structure plus à jour du modèle

En utilisant les données sur les coûts de production par unité de dépense spécifique au secteur laitier, le modèle DYNATEC reflète la réalité économique actuelle mieux que le modèle de Statistique Canada.

ANNEXE 2. IMPORTANCE DES RÉGIONS CIBLÉES PAR RAPPORT À L'ENSEMBLE DES PROVINCES CORRESPONDANTES

TABLEAU 35. COMPARAISON DES RETOMBÉES DIRECTES¹ GÉNÉRÉES PAR L'INDUSTRIE LAITIÈRE DES RÉGIONS CIBLÉES ET CELLE DES PROVINCES CORRESPONDANTES

	Ensemble de la province	Circonscriptions électorales visées (part de la province, en %)
ALBERTA		
Nombre de fermes laitières	571	262 (45,9)
Nombre d'usines de transformation	32	3 (9,4)
Retombées directes		
Emplois (ETC)	5 300	1 443 (27,2)
PIB (M\$)	603,5	100,7 (16,7)
Revenus gouvernementaux (M\$)	73,0	7,8 (10,7)
ONTARIO		
Nombre de fermes laitières	3 997	1 329 (33,2)
Nombre d'usines de transformation	128	11 (8,6)
Retombées directes		
Emplois (ETC)	21 800	5 434 (24,9)
PIB (M\$)	2 521,4	401,4 (15,9)
Revenus gouvernementaux (M\$)	355,6	52,7 (14,8)
QUÉBEC		
Nombre de fermes laitières	6 038	1 292 (21,4)
Nombre d'usines de transformation	193	15 (7,8)
Retombées directes		
Emplois (ETC)	29 602	5 471 (18,5)
PIB (M\$)	2 003,7	348,7 (17,4)
Revenus gouvernementaux (M\$)	343,7	61,1 (17,8)
NOUVELLE-ÉCOSSE		
Nombre de fermes laitières	235	132 (56,2)
Nombre d'usines de transformation	17	3 (17,6)

**LES RETOMBÉES ÉCONOMIQUES DE L'INDUSTRIE LAITIÈRE CANADIENNE :
UNE ANALYSE À L'ÉCHELLE DES PROVINCES ET DES CIRCONSCRIPTIONS ÉLECTORALES**

	Ensemble de la province	Circonscriptions électorales visées (part de la province, en %)
Retombées directes		
Emplois (ETC)	1 916	850 (44,4)
PIB (M\$)	154,5	66,3 (42,9)
Revenus gouvernementaux (M\$)	16,3	6,8 (41,6)

Note 1 : Seules les retombées directes sont présentées et comparées, puisque les retombées indirectes et induites découlent, en partie, des activités réalisées par des entreprises situées à l'extérieur des provinces étudiées.

ANNEXE 3. ESTIMATION DU PIB DES RÉGIONS CIBLÉES

Pour estimer le PIB des quatre régions étudiées, le PIB de chaque CÉF est d'abord calculé. Pour ce faire, l'équation suivante est utilisée :

$$PIB_{CÉF} = PIB\ per\ capita_{CÉF} \times Population_{CÉF} \quad (1)$$

Le PIB *per capita* pour une CÉF est obtenu en utilisant le rapport entre le revenu individuel moyen de l'ensemble de la province et le revenu individuel moyen de la CÉF, à travers l'équation suivante :

$$PIB\ per\ capita_{CÉF} = PIB\ per\ capita_{Province} \times \frac{Revenu\ individuel\ moyen_{CÉF}}{Revenu\ individuel\ moyen_{Province}} \quad (2)$$

Le PIB *per capita* pour la province est obtenu en divisant le PIB total de la province par la population totale.

Le PIB de la région est ensuite obtenu en faisant la sommation des PIB de chacune des CÉF sélectionnées.

Les données de population et de revenu individuel moyen sont obtenues auprès de Statistique Canada (2013a). Les données sur le PIB provincial proviennent de Statistique Canada (2013b).